

4. МЕТОДИЧЕСКИЕ РЕКОМЕНДАЦИИ ПО ПРОФИЛАКТИКЕ ПРАВОНАРУШЕНИЙ ДЛЯ ПРАВООХРАНИТЕЛЬНЫХ ОРГАНОВ И ИСПОЛНИТЕЛЬНЫХ ОРГАНОВ ВЛАСТИ САНКТ-ПЕТЕРБУРГА

Предложения и рекомендации, адресованные конкретным исполнительным органам власти Санкт-Петербурга и направленные на снижение уровня преступности в регионе, основаны на результатах проведенного анализа криминогенной обстановки в городе, социологического исследования, отражающего взгляды петербуржцев и экспертов на криминогенную ситуацию и деятельность правоохранительных органов и органов государственной власти Санкт-Петербурга по укреплению правопорядка и общественной безопасности, прогнозирования состояния преступности в Санкт-Петербурге, а также сформулированы с учетом мероприятий, уже реализованных или реализуемых в рамках городских планов и целевых программ.

Методические рекомендации по профилактике правонарушений для исполнительных органов власти Санкт-Петербурга и правоохранительных органов представляют собой методики, положительный опыт, законодательные инициативы, мероприятия, в том числе по внедрению технических средств и инновационных технологий в сферу охраны общественного порядка и обеспечения общественной безопасности, расширению материально-технической базы правоохранительных органов региона. Часть из них обсуждалась на городских научно-представительских мероприятиях и координационных совещаниях, посвященных профилактике правонарушений, некоторые разрабатывались в рамках подготовки целевых программ, но в силу различных причин (в основном финансовых) не были включены в программные документы и реализованы.

Предлагаемые мероприятия объединены в группы в зависимости от объекта либо направления профилактической деятельности.

Профилактика правонарушений и преступлений в сфере экономики

1. Совершенствование экспертной деятельности органов внутренних дел

Одним из центральных элементов расследования преступлений против собственности, а также преступлений экономической направленности является установление характера и размера вреда, причиненного преступлением (статья 73 Уголовно-процессуального кодекса РФ). Данные обстоятельства влияют на квалификацию преступлений, на тяжесть инкриминируемых деяний, а в дальнейшем на размер санкции при решении судом вопроса о назначении размера наказания.

Одним из важных этапов установления характера и размера вреда, причиненного преступлением, являются сбор и закрепление доказательств о преступном происхождении имущества, денежных средств и иных ценностей. С этой целью при расследовании уголовных дел возникает необходимость в применении специальных познаний в области оценки, которая выражается в назначении и производстве экономико-стоимостной (оценочной) экспертизы.

Поскольку в процессе совершения преступлений преступные группы применяют разнообразные способы интеграции преступных доходов в легальный экономический оборот, в частности, совершают сделки с недвижимостью завуалированными способами с завышением или занижением цены объекта сделки, следователи при назначении экономико-стоимостной (оценочной) экспертизы ставят перед экспертами вопросы об установлении реальной стоимости объекта недвижимости.

Кроме того, задачей правоохранительных органов является пресечение деятельности преступных групп, занимающихся легализацией денежных средств, добытых незаконным путем, и выводом денежных средств из легального оборота, в форме своевременного наложения ареста на имущество и денежные средства, с целью обеспечения исполнения приговора в части гражданского иска и других имущественных взысканий или возможной конфискации имущества. В соответствии с процессуальным порядком наложения ареста (статья 115 Уголовно-процессуального кодекса РФ) следователь возбуждает перед судом мотивированное ходатайство с обязательным отражением установленной стоимости имущества. Для установления стоимости имущества, подлежащего аресту, также назначается экономико-стоимостная (оценочная) экспертиза, к числу задач которой могут относиться вопросы исследования рыночной стоимости машин, оборудования, транспортных средств, имущественных комплексов, предприятий (бизнеса), ряда иных активов, в том числе нематериальных.

В соответствии с частью 2 статьи 195 Уголовно-процессуального кодекса РФ судебная экспертиза производится государственными судебными экспертами и иными экспертами из числа лиц, обладающих специальными знаниями.

Государственным судебным экспертом является аттестованный работник государственного судебно-экспертного учреждения, производящий судебную экспертизу в порядке исполнения своих должностных обязанностей.

Государственные судебно-экспертные учреждения - специализированные учреждения федеральных органов исполнительной власти, органов исполнительной власти субъектов Российской Федерации, созданные для обеспечения исполнения полномочий судов, судей, органов дознания, лиц, производящих дознание, следователей посредством организации и производства судебной экспертизы (статьи 11, 12 Федерального закона от 31 мая 2001 года № 73-ФЗ «О государственной судебно-экспертной деятельности в Российской Федерации»).

В соответствии с приказом МВД России от 29 июня 2005 года № 511 «Вопросы организации производства судебных экспертиз в экспертно-криминалистических подразделениях органов внутренних дел Российской Федерации» в перечень родов (видов) судебных экспертиз, проводимых в экспертно-криминалистических подразделениях органов внутренних дел Российской Федерации, экономико-стоимостная (оценочная) экспертиза не включена.

В настоящее время данный вид экспертизы проводится только в государственных судебно-экспертных учреждениях, организованных в системе федерального органа исполнительной власти – Минюста России по территориальному принципу.

В свою очередь назначение и производство экономико-стоимостных (оценочных) экспертиз становится все более востребованным способом собирания доказательств. Так, в Северо-Западном региональном центре судебных экспертиз Министерства юстиции Российской Федерации за прошедший период 2016 года по сравнению с аналогичными периодами 2014, 2015 годов количество выполненных экономико-стоимостных (оценочных) экспертиз возросло в три раза.

Дополнительный рост потребности органов внутренних дел в проведении данного вида экспертиз прогнозируется в связи с передачей функций Федеральной службы Российской Федерации по контролю за оборотом наркотиков в МВД России (Указ Президента Российской Федерации от 05 апреля 2016 года № 156 «О совершенствовании государственного управления в сфере контроля за оборотом наркотических средств, психотропных веществ и их прекурсоров и в сфере миграции»). По данным органов предварительного следствия ФСКН России, в процессе расследования уголовных дел о преступлениях, связанных с незаконным оборотом наркотиков, потребность в применении специальных познаний указанного вида неуклонно возрастает, поскольку все большее распространение получают преступные схемы сбыта наркотических средств бесконтактным способом и проведением оплаты за их приобретение с использованием различных платежных инструментов, в том числе и с последующим обналичиванием денежных средств и вовлечением в совершение сделок объектов недвижимости и другого имущества. В свою очередь, в соответствии с Приказом ФСКН России от 18 апреля 2012 года № 153 экономико-стоимостная (оценочная) экспертиза входила в число судебных экспертиз выполняемых в экспертно-криминалистических подразделениях органов по контролю за оборотом наркотиков. При этом сотрудники указанных подразделений, имеющие необходимые формы допуска к проведению экспертиз указанного вида, в настоящий момент приняты на службу в экспертно-криминалистические подразделения органов внутренних дел Российской Федерации, но в связи с отсутствием в перечне родов (видов) судебных экспертиз, проводимых в экспертно-криминалистических подразделениях органов внутренних дел Российской Федерации, экономико-стоимостной (оценочной) экспертизы не могут применить свои знания.

ГУ МВД России по г. Санкт-Петербургу и Ленинградской области

предлагается инициировать включение в Перечень родов (видов) судебных экспертиз, производимых в экспертно-криминалистических подразделениях органов внутренних дел Российской Федерации (Приложение № 2 к Приказу МВД России от 29 июня 2005 года № 511 «Вопросы организации производства судебных экспертиз в экспертно-криминалистических подразделениях органов внутренних дел Российской Федерации»), экономико-стоимостной (оценочной) экспертизы.

2. Противодействие неофициальному бухгалтерскому учету

Одним из направлений пресечения и профилактики преступлений экономической направленности является противодействие ведению неофициального («чернового») бухгалтерского учета юридическими лицами и индивидуальными предпринимателями, а также вскрытие и фиксация фактов ведения такого учета. Неофициальный («черновой») бухгалтерский учет – это неофициальное формирование документированной систематизированной информации обо всех фактах хозяйственной жизни экономического субъекта, используемой им исключительно для собственных нужд и умышленно скрываемой от иных лиц, в том числе от компетентных органов государственной власти. Выявление фактов ведения неофициального бухгалтерского учета имеет первостепенное значение при документировании преступлений, предусмотренных статьями 195 УК РФ «Неправомерные действия при банкротстве», 199 УК РФ «Уклонение от уплаты налогов и (или) сборов с организации», 199.1 УК РФ «Неисполнение обязанностей налогового агента», 199.2 УК РФ «Соккрытие денежных средств либо имущества организации или индивидуального предпринимателя, за счет которых должно производиться взыскание налогов и (или) сборов», 204 УК РФ «Коммерческий подкуп», а также некоторых других преступлений.

Основные причины существования феномена неофициального бухгалтерского (финансового) учета: стремление руководителей юридического лица скрыть информацию от компетентных органов государственной власти, в первую очередь, от налоговых и правоохранительных, о некоторых фактах выручки денежных средств или получения доходов в иной форме, о фактах финансово-хозяйственной деятельности организации, имеющих признаки правонарушений (расходы на оплату труда неофициальных работников, в том числе, незаконных мигрантов, на дачу взяток и совершение коммерческих подкупов).

Как показывает практика работы правоохранительных органов, официальные бухгалтерские (финансовые) учет и отчетность являются только частью, своеобразной «верхушкой айсберга», неофициальных бухгалтерских (финансовых) учета и отчетности. Отличие первых от вторых заключается в том, что в официальном бухгалтерском учете учитываются только бесспорно законные факты хозяйственной жизни экономического субъекта или такие факты, скрыть которые невозможно или нецелесообразно, а в черновом – все, без исключения. Официальная бухгалтерская отчетность формируется преимущественно для налоговых органов, а неофициальная – для собственников и исполнительного органа юридического лица.

«Черновой» бухгалтерский учет ведется на тех же принципах и в том же порядке, что и официальный, с документальным оформлением всех сделок, событий и операций экономического субъекта, а также с их отражением в компьютерных программах, предназначенных для автоматизации бухгалтерского и управленческого учетов, типа «1С: Предприятие». Системные блоки с жесткими дисками, на которых содержится указанная информация, как правило, находятся вне официальных помещений юридического лица. К месту расположения системных блоков предъявляются следующие требования: круглосуточная доступность по сети к размещаемому оборудованию для сотрудников предприятия

(в том числе, наличие запасного канала доступа в Интернет); подключение и функционирование системного блока через источник бесперебойного (резервного) питания; в помещении должна поддерживаться необходимая температура, обычно около +18°C; обеспечение физического доступа по оговоренному заранее списку сотрудников предприятия к размещенному оборудованию (например, список с паспортными данными соответствующих лиц).



Рисунок 4.1. Схема организации неофициального бухгалтерского учета

Как правило, данным требованиям соответствуют помещения центров обработки данных, создаваемых Интернет-провайдерами. Размещение на своей площадке оборудования клиента происходит в рамках оказания компанией-провайдером услуги хостинга, под которой понимается услуга по предоставлению ресурсов для размещения информации на сервере, постоянно находящемся в сети (как правило, в сети «Интернет»).

Центр обработки данных (далее – ЦОД) представляет собой охраняемое помещение, вход в которое возможен с ведома (как правило, в присутствии) представителя компании-провайдера. В этом помещении находится определенное количество компактно расположенных системных блоков, принадлежащих различным клиентам компании-провайдера, заключивших договоры на предоставление услуг хостинга в ЦОД. Характерной особенностью данного помещения является нахождение в нем системы кондиционирования, с помощью которой происходит охлаждение воздуха, нагретого в результате работы системных блоков.

Дополнительной мерой маскировки является то, что между провайдером и организацией-заказчиком, в данном случае, нет прямого договора на предоставление интернет-услуг. Как правило, договор с компанией-провайдером, которая предоставляет интернет-связь и удаленный доступ к системным блокам, расположенным в ЦОД, заключается от имени частного лица, не имеющего от-

ношения к предприятию и не являющегося его работником. Это обстоятельство не позволяет выявить системные блоки конкретного предприятия путем наведения справок в компаниях, создавших и обслуживающих ЦОД.

Работники бухгалтерии осуществляют неофициальный бухгалтерский (финансовый) учет посредством удаленного доступа со своих рабочих мест к системным блокам, находящимся в ЦОД. Как правило, доступ осуществляется работниками предприятия через свои логин и пароль. Ярлыки соответствующих программ также обычно маскируются путем их помещения в одну из папок с файлами на рабочем столе или на один из дисков компьютера, при этом они могут иметь вид популярных игровых программ или могут быть замаскированы иным образом.

Еще одной мерой, затрудняющей доступ к неофициальному бухгалтерскому учету является конспирированная телефонная связь между работниками предприятия и компании-провайдера, суть которой сводится к следующему: как только в офисе предприятия появляются представители правоохранительных или налоговых органов, один из работников предприятия осуществляет звонок на заранее обусловленный телефонный номер работника компании-провайдера. Характерно, что указанный телефонный номер конспирируется под естественные контакты – имена родителей, супругов, детей и т.д., звонки которым не являются подозрительными. По получении данного звонка, представитель компании-провайдера сразу же физически прекращает доступ к системным блокам предприятия, находящимся в ЦОД, например, вынимает сетевой провод из портов соответствующих системных блоков или доступ прекращается логически, например, посредством внесения изменений в настройки активного сетевого оборудования. Это исключает доступ к ним из офисных помещений предприятия, в том числе, с рабочих мест сотрудников бухгалтерии, в ситуации, если последние не успели выйти из соответствующих программ, с помощью которых они осуществляли неофициальный бухгалтерский учет, при появлении в бухгалтерии сотрудников правоохранительных или налоговых органов.

Необходимо отметить, что системные блоки с жесткими дисками, на которых осуществляется официальный бухгалтерский учет, зачастую также не размещаются в помещениях соответствующего юридического лица. Достаточно часто они находятся на других этажах здания, в котором располагаются офисные помещения проверяемого предприятия. Как правило, помещения, в которых установлены указанные системные блоки, формально не имеют отношение к проверяемому юридическому лицу и, например, могут быть арендованы на имя третьих лиц. Это делается для того, чтобы воспрепятствовать проведению оперативно-розыскных мероприятий и следственных действий, проводимых в целях обнаружения и изъятия указанных системных блоков.

Компьютеры, находящиеся в офисных помещениях юридического лица, на которых якобы ведется официальный бухгалтерский учет предприятия, имеют, в основном, номинальный характер и предназначены для демонстрации сотрудникам контролирующих организаций. Как правило, раз в день, в нерабочее время, информация на указанных компьютерах синхронизируется с официальной бухгалтерской информацией, содержащейся на жестких дисках систем-

ных блоков, расположенных вне помещений соответствующего юридического лица, описанных выше. В результате этого, копирование информации с компьютеров, находящихся в офисных помещениях юридического лица, либо их полное изъятие сотрудниками правоохранительных органов, никоим образом не парализуют работу предприятия.

В некоторых случаях, доступ как к официальной, так и неофициальной бухгалтерской отчетности может дополнительно затрудняться посредством использования виртуальных дисков («криптоконтейнеров», «виртуализации»). Кроме того, доступ к неофициальной бухгалтерской отчетности может дополнительно затрудняться посредством размещения системных блоков с соответствующей информацией за пределами России. Как показывают материалы практики, предприятия, расположенные в Северо-Западном федеральном округе Российской Федерации, зачастую хранят свою бухгалтерскую информацию на территории Латвии, Литвы, Эстонии, Финляндии, Норвегии, Польши и некоторых других государств-членов Европейского Союза, граничащих с Российской Федерацией.

Управлению Федеральной налоговой службы по Санкт-Петербургу

- в целях совершенствования законодательной базы противодействия ведению неофициального бухгалтерского учета рекомендуется инициировать внесение изменений в статью 29 «Хранение документов бухгалтерского учета» Федерального закона от 06 декабря 2011 года № 402-ФЗ «О бухгалтерском учете», а именно дополнить указанную статью пунктом 1.1 в следующей редакции:

«Хранение документов бухгалтерского учета осуществляется в помещениях, расположенных по адресу юридического лица или индивидуального предпринимателя либо в иных помещениях, расположенных на территории Российской Федерации, адреса которых имеются в налоговом органе, в котором юридическое лицо или индивидуальный предприниматель состоит на налоговом учете.

Индивидуальный предприниматель или исполнительный орган юридического лица обязан в письменной форме сообщить налоговому органу, в котором юридическое лицо или индивидуальный предприниматель состоит на налоговом учете, информацию об адресе помещения, в котором осуществляется хранение документов бухгалтерского учета, если оно находится не по адресу юридического лица или индивидуального предпринимателя, указанному при регистрации юридического лица или индивидуального предпринимателя, в течение трех суток с начала хранения документов бухгалтерского учета.

Если юридическое лицо или индивидуальный предприниматель использует программы для электронно-вычислительных машин, предназначенные для автоматизации ведения бухгалтерского учета, носители электронной информации, на которых установлены указанные программы, должны располагаться в помещениях, расположенных по адресу юридического лица или индивидуального предпринимателя либо в иных помещениях, расположенных на территории Российской Федерации, адреса которых имеются в налоговом органе, в котором юридическое лицо или индивидуальный предприниматель состоит на налоговом учете.

Исполнительный орган юридического лица или индивидуальный предприниматель обязаны в письменной форме сообщить налоговому органу, в котором юридическое лицо или индивидуальный предприниматель состоят на налоговом учете, информацию об адресе помещения, в котором располагаются носители электронной информации, на которые установлены программы для электронно-вычислительных машин, предназначенные для автоматизации ведения бухгалтерского учета, в течение трех суток с начала их использования».

- для обеспечения соблюдения указанной нормы субъектами экономической деятельности предлагается инициировать внесение изменений в КоАП РФ следующего содержания: дополнить статью 15.11 КоАП РФ «Грубое нарушение правил ведения бухгалтерского учета и представления бухгалтерской отчетности» частью второй в следующей редакции:

«Непредоставление либо несвоевременное предоставление в налоговый орган, в котором юридическое лицо или индивидуальный предприниматель состоят на налоговом учете, сведений об адресе помещения, в котором осуществляется хранение документов бухгалтерского учета или об адресе помещения, в котором располагаются носители электронной информации, на которых установлены программы для электронно-вычислительных машин, предназначенные для автоматизации ведения бухгалтерского учета, – влечет наложение административного штрафа на должностных лиц в размере от десяти тысяч до тридцати тысяч рублей».

- поскольку ведение неофициального бухгалтерского учета во всех случаях является подготовительным этапом для совершения преступлений и правонарушений в сфере экономики, представляется обоснованным введение уголовной ответственности за совершение данного деяния. Предлагается инициировать дополнение Уголовного кодекса Российской Федерации статьей 199.3 «Соккрытие информации о фактах хозяйственной жизни организации или индивидуального предпринимателя» в следующей редакции:

«Соккрытие юридическим лицом или индивидуальным предпринимателем, состоящим на учете в налоговых органах Российской Федерации, информации о фактах хозяйственной жизни, подлежащих бухгалтерскому учету, превышающих крупный размер, от налоговых или правоохранительных органов Российской Федерации, либо иное умышленное затруднение доступа к указанной информации для должностных лиц налоговых или правоохранительных органов Российской Федерации, - наказывается штрафом в размере от ста тысяч до трехсот тысяч рублей или в размере заработной платы или иного дохода осужденного за период от семи месяцев до одного года, либо принудительными работами на срок до трех лет, либо лишением свободы на тот же срок.

Примечание. Под фактами хозяйственной жизни, подлежащих бухгалтерскому учету, превышающими крупный размер, понимаются сделка, событие, операция, которые оказывают или способны оказать влияние на финансовое положение экономического субъекта, финансовый результат его деятельности и (или) движение денежных средств, превышающие сто тысяч рублей».

3. Научно-методическое обеспечение деятельности по раскрытию и расследованию квартирных краж

В 2015 году в Санкт-Петербурге было зарегистрировано 22 628 краж, в том числе 1 864 кражи из квартир, а также 202 кражи из магазинов, складов и других торговых точек. Несмотря на существенное уменьшение (-38%) количества квартирных краж, их раскрываемость остается низкой и составляет 19,7% по итогам года.

Представляется, что совершенствование научно-методического обеспечения деятельности по раскрытию и расследованию квартирных краж является одним из путей исправления сложившейся ситуации.

Параллельно с развитием производства запирающих механизмов, появлением новых технологий, совершенствуется и преступный инструментарий – «отмычки» для отпирания и взлома различных запирающих механизмов. И в том числе от осведомленности практических работников органов внутренних дел в этом направлении зависит результат их деятельности, однако последние методические рекомендации в виде планшета запирающих механизмов были подготовлены МВД в 1978 году.

Таким образом, существует необходимость создания актуального иллюстрированного планшета запирающих механизмов и специальных предметов – «отмычек» для их отпирания, взлома, позволяющего выполнить функции обучения и практического использования в повседневной деятельности подразделений уголовного розыска, следствия и дознания, а также экспертно-криминалистических подразделений. Создание данного планшета значительно повысит возможности получения оперативной криминалистической информации, позволит практикам при обнаружении «отмычек» у преступников на месте определять к какому типу, а возможно и виду запирающих механизмов они подходят.

ГУ МВД России по г. Санкт-Петербургу и Ленинградской области

предлагается подготовить заявку на проведение Санкт-Петербургским университетом МВД России научно-исследовательской работы на тему: «Планшет запирающих механизмов и специальных предметов – «отмычек» для их отпирания, взлома», результаты которого должны быть оформлены в виде учебно-наглядного пособия.

Содержание пособия:

- Классификация замков по их назначению, способам крепления (установки), по типам запирающих механизмов;
- Иллюстративный материал по каждому типу и виду запирающих механизмов;
- Описание способов и видов взлома запирающих механизмов;
- Описание способов и видов отпирания запирающих механизмов;
- Классификация специальных предметов («отмычек») предназначенных для криминального отпирания и взлома запирающих механизмов;
- Перечень основных вопросов к эксперту в случаях назначения тра-
сологических экспертиз по запирающим механизмам.

Профилактика правонарушений на транспорте, реках и каналах, а также на территориях, прилегающих к акватории Санкт-Петербурга

1. Предупреждение транспортных происшествий с участием несовершеннолетних граждан в зонах движения поездов

Несанкционированное нахождение подростков на объектах железнодорожной инфраструктуры не только нарушает нормальную работу железнодорожного транспорта, но и часто является причиной травмирования нарушителей.

За 2015 год и 4 месяца 2016 года в зоне оперативного обслуживания Управления на транспорте МВД РФ по Северо-Западному федеральному округу за хождение по железнодорожным путям в неустановленных местах привлечено к административной ответственности по части 5 статьи 11.1 КоАП РФ «Проход по железнодорожным путям в неустановленных местах» 5588 несовершеннолетних.

Вместе с тем среди несовершеннолетних нарушителей велика доля не достигших возраста административной ответственности. Так, Управлением на транспорте МВД РФ по Северо-Западному федеральному округу за 2015 год и 4 месяца 2016 года на объектах железнодорожного транспорта за совершение административных правонарушений выявлено 2424 лица, не достигших возраста административной ответственности. В таких случаях Управление на транспорте МВД РФ по Северо-Западному федеральному округу, руководствуясь принципом неотвратимости наказания за содеянное, в целях предотвращения повторного совершения несовершеннолетним деликта считает необходимым привлекать к административной ответственности его родителей (или иных законных представителей) по статье 5.35 КоАП РФ «Неисполнение родителями или иными законными представителями несовершеннолетних обязанностей по содержанию и воспитанию несовершеннолетних».

Однако практика показывает, что правовая позиция Комиссий по делам несовершеннолетних и защите их прав не совпадает с подходом органов внутренних дел на транспорте: Комиссии по делам несовершеннолетних и защите их прав часто считают необоснованным привлекать родителей (или иных законных представителей) по статье 5.35 КоАП РФ, руководствуясь частью 4 статьи 1.5 КоАП РФ: «Неустранимые сомнения в виновности лица, привлекаемого к административной ответственности, толкуются в пользу этого лица». Для установления вины родителей (или иных законных представителей) Комиссии по делам несовершеннолетних и защите их прав в качестве доказательств требуют предоставления свидетельских показаний относительно самоустраненности от исполнения обязанностей по содержанию, воспитанию и обучению несовершеннолетних; систематического злоупотребления алкогольными напитками; ведения асоциального образа жизни; отсутствия пригодных условий для проживания несовершеннолетнего¹. Учитывая, что данное правонарушение совершается несовершеннолетними, как правило, из благополучных семей, а также имеющих положительные характеристики из образовательных учреждений, то в большинстве случаев в связи с отсутствием необходимых доказательств для привлечения родителей (или иных законных представителей) к ответственности по

¹ Ответ на указание (ТЛГ) УТ МВД России по СЗФО от 17 сентября 2015 года № 950.

статье 5.35 КоАП РФ, материалы из-за отсутствия состава правонарушения направляются обратно в органы внутренних дел на транспорте. Кроме того, у большинства членов Комиссии по делам несовершеннолетних и защите их прав возникают вопросы, связанные с отсутствием признака системности (не менее 3-х раз) совершения данного вида правонарушения.

Управлению на транспорте МВД России по СЗФО, ГУ МВД России по г. Санкт-Петербургу и Ленинградской области

в целях профилактики детского железнодорожного травматизма, а также аварийных ситуаций на транспорте рекомендуется провести межведомственное совещание для выработки единообразной практики применения Комиссиями по делам несовершеннолетних и защите их прав статьи 5.35 КоАП РФ в отношении родителей (законных представителей) несовершеннолетних, не достигших возраста административной ответственности, допускающих хождение по железнодорожным путям в неустановленных местах, а также мер воздействия на несовершеннолетних нарушителей по предупреждению повторного совершения ими противоправных деяний.

Управлению на транспорте МВД России по СЗФО, ГУ МВД России по г. Санкт-Петербургу и Ленинградской области

рекомендуется в целях совершенствования административного законодательства, предупреждения детского травматизма на объектах железнодорожного транспорта инициировать внесение изменений в КоАП РФ, направленных на установление административной ответственности родителей (и иных законных представителей) за безнадзорное нахождение несовершеннолетних на объектах повышенной опасности, в первую очередь, объектах железнодорожного транспорта.

2. Снижение уровня травматизма на объектах транспорта

Существенное влияние на снижение травматизма на железнодорожном транспорте может оказать оборудование участков железнодорожного пути, используемых для скоростного движения, виадуктами, пешеходными тоннелями и мостами. По данным Управления на транспорте МВД России по СЗФО, существует необходимость в оборудовании железнодорожной станции «Удельная» (Скобелевский переезд) пешеходным туннелем в связи с большой напряженностью пассажиропотока и фактами травмирования пассажиров, пересекающих железнодорожные пути, железнодорожными составами. Так, за 2014 год число фактов травмирования составило 3 ед., за 2015 год – 3 случая, из них один со смертельным исходом.

В соответствии с требованиями Федерального закона от 09 февраля 2007 года № 16-ФЗ «О транспортной безопасности» техническое оснащение объектов транспортной инфраструктуры и транспортных средств производится за счет собственников. В рассматриваемом случае собственником объекта транспортной инфраструктуры – железнодорожной станции «Удельная» является ОАО «РЖД».

Санкт-Петербургской транспортной прокуратуре, Северо-Западному управлению государственного железнодорожного надзора Федеральной службы по надзору в сфере транспорта, Управлению на транспорте МВД России по

СЗФО, Администрации Выборгского района Санкт-Петербурга, Комитету по транспорту, Комитету по развитию транспортной инфраструктуры, Комитету по вопросам законности, правопорядка и безопасности

в целях профилактики и снижения травматизма на железнодорожном транспорте в Санкт-Петербурге рекомендуется провести межведомственное совещание с участием ОАО «РЖД», на котором осветить причины и условия частото травмирования граждан на железнодорожной станции «Удельная» (Скобелевский переезд), выработать пути их устранения, а также рассмотреть целесообразность коллегиального обращения к собственнику объекта железнодорожной инфраструктуры для оснащения железнодорожной станции «Удельная» подземным либо надземным пешеходным переходом.

3. Расширение полномочий органов внутренних дел по составлению протоколов об административных правонарушениях. Совершенствование административной практики в сфере обеспечения транспортной безопасности

В соответствии со статьей 28.3 КоАП РФ органы внутренних дел уполномочены составлять протоколы об административных правонарушениях, предусмотренных частью 1 статьи 11.15.1 КоАП РФ «Нарушение требований в области транспортной безопасности».

Управлением на транспорте МВД РФ по СЗФО отмечается, что отсутствие у сотрудников полиции полномочия составлять административные протоколы по частям 2 и 3 указанной статьи КоАП РФ, предусматривающим ответственность за совершение данного нарушения повторно и умышленно, является существенным препятствием для эффективного поддержания правопорядка на объектах транспорта Санкт-Петербурга, в первую очередь водного. Чаще всего транспортная полиция сталкивается с умышленными и повторными нарушениями требований в области транспортной безопасности, совершаемыми именно на водном транспорте.

В силу пункта 44 части 2 статьи 28.3 КоАП РФ соответствующими полномочиями обладают должностные лица органов, осуществляющих федеральный государственный транспортный надзор. Согласно Постановлению Правительства РФ от 30 июля 2004 года № 398 «Об утверждении Положения о Федеральной службе по надзору в сфере транспорта», таким органом является Федеральная служба по надзору в сфере транспорта – Ространснадзор.

Управлению на транспорте МВД России по СЗФО

в целях пресечения и предупреждения совершения повторных и умышленных деяний, связанных с неисполнением или несоблюдением требований по обеспечению транспортной безопасности, рекомендуется инициировать внесение в пункт 1 части 2 статьи 28.3 КоАП РФ изменений в части предоставления органам внутренних дел полномочия по составлению протоколов об административных правонарушениях, предусмотренных частями 2 и 3 статьи 11.15.1 КоАП РФ.

4. Интеграция комплексной системы безопасности на вокзалах в АПК «Безопасный город»

В соответствии с Концепцией построения и развития аппаратно-программного комплекса «Безопасный город», утвержденной распоряжением

Правительства Российской Федерации от 03 декабря 2014 года № 2446-р, базовые функциональные требования к АПК «Безопасный город» сгруппированы по следующим блокам:

- безопасность населения и региональной инфраструктуры;
- безопасность на транспорте;
- экологическая безопасность;
- координация работы служб и ведомств и их взаимодействие.

При создании АПК «Безопасный город» используются все имеющиеся в Санкт-Петербурге наработки в сфере автоматизации мониторинга процессов жизнедеятельности.

В субъектах Российской Федерации финансирование АПК «Безопасный город» осуществляется из региональных бюджетов.

При этом техническое оснащение объектов транспортной инфраструктуры и транспортных средств, в соответствии с положениями Федерального закона от 09 февраля 2007 года № 16-ФЗ «О транспортной безопасности», производится за счет собственников (ОАО «РЖД», хозяйствующие субъекты водного и воздушного транспорта). По данной причине финансирование по линии АПК «Безопасный город» объектов транспортной инфраструктуры и транспортных средств, находящихся в оперативном обслуживании Управления на транспорте МВД России по СЗФО, не осуществляется.

В то же время, в рамках концепции построения и развития аппаратно-программного комплекса «Безопасный город», а также существующего соглашения об информационном взаимодействии, проводятся определенные технические работы по организации вывода в дежурные части подразделений Санкт-Петербургского транспортного узла цифровой видеоинформации.

Вместе с тем, в настоящее время на объектах транспортной инфраструктуры, расположенных на территории Санкт-Петербурга, отсутствуют системы, интегрированные в АПК «Безопасный город», следовательно, в оперативно-служебной деятельности линейными подразделениями Управления на транспорте МВД России по СЗФО используются только системы видеонаблюдения объектов транспортной инфраструктуры.

В целях совершенствования профилактики преступлений и правонарушений, а также обеспечения мониторинга криминогенной ситуации в местах с массовым пребыванием граждан как на объектах транспортной инфраструктуры, так и на прилегающих к ним территориях, руководством Санкт-Петербургского линейного управления МВД России на транспорте направлено письмо¹ в Северо-Западную региональную дирекцию железнодорожных вокзалов (далее – СЗРДЖВ) с предложением «о подключении на Московском и Ладожском вокзалах интегрированной комплексной системы безопасности (далее также - ИКБС), принадлежащей дирекции железнодорожных вокзалов ОАО «РЖД» к АПК «Безопасный город».

Управление на транспорте МВД России по СЗФО высоко оценивает результаты использования своими линейными подразделениями ИКБС, принадлежащей дирекции железнодорожных вокзалов ОАО «РЖД». Комплексная сис-

¹ Исх. № 62/8724 от 10 сентября 2015 года.

тема безопасности как инструмент контроля над оперативной обстановкой на объектах железнодорожного транспорта, включает в себя системы: видеонаблюдения, оповещения, управления и контроля доступом, обеспечения информационной безопасности, охранно-тревожной сигнализации, охранно-пожарной сигнализации, средств обнаружения запрещенных веществ, материалов и изделий повышенной опасности, средств локализации взрывоопасных предметов и устройств. Основным инструментом для оперативного ознакомления со сложившейся ситуацией является система видеонаблюдения, которая позволяет с любого рабочего места ИКСБ в соответствии с выданными правами доступа просмотреть как текущее видео с места событий, так и архивные данные по объекту.

Другой, не менее важной подсистемой, является система связи. Ее технические характеристики позволяют в режиме реального времени формировать оперативный штаб по руководству силами и средствами, решать сложившуюся ситуацию с использованием видеоконференцсвязи и средств совместной работы.

В 2011 году региональный ситуационный центр ИКСБ был соединен с Центром оперативного управления Управления на транспорте МВД России по СЗФО, а локальные узлы ИКСБ соединены с дежурными частями линейных управлений и отделов. В настоящее время установлены и введены в эксплуатацию автоматизированные рабочие места ИКСБ в Управлении на транспорте МВД России по СЗФО, Санкт-Петербургском линейном управлении МВД России на транспорте, Санкт-Петербург - Финляндском линейном отделе МВД России на транспорте, Санкт-Петербург - Витебском линейном отделе МВД России на транспорте, Санкт-Петербург - Балтийском линейном отделе МВД России на транспорте, линейном отделе полиции на станции Санкт-Петербург - Ладожский, линейном отделе полиции на станции Выборг.

Благодаря технологиям ИКСБ сотрудники дежурных частей получают детальное круглосуточное видеонаблюдение за обстановкой в зданиях вокзалов и на прилегающих территориях в режиме реального времени. ИКСБ также имеет возможность биометрической идентификации лиц человека и выявления в потоке разыскиваемого лица с передачей соответствующего сообщения в дежурную часть линейного отдела и на пост службы безопасности.

За период эксплуатации ИКСБ при ее помощи на объектах оперативного обслуживания Управления на транспорте МВД России по СЗФО раскрыто порядка 500 преступлений. В частности, благодаря архивным данным с видеонаблюдения, установленных на Московском вокзале, удалось задержать преступников, совершивших резонансную кражу с выставки ювелирных изделий драгоценностей и денежных средств в феврале 2012 года в Санкт-Петербурге, на общую сумму 43 млн. рублей.

ИКСБ имеет техническую возможность интеграции с любыми системами обеспечения безопасности, в том числе с аппаратно-программным комплексом «Безопасный город».

По результатам рассмотрения обращения Санкт-Петербургского линейного управления МВД России на транспорте руководство СЗРДЖВ сообщило,

что «считает возможным данное подключение за счет средств инициатора и на соответствующих технических условиях СЗРДЖВ»¹.

В целях реализации распоряжения Правительства РФ от 03 декабря 2014 года № 2446-р постановлением Правительства Санкт-Петербурга от 13 августа 2015 года № 689 «О мерах по реализации в Санкт-Петербурге Концепции построения и развития аппаратно-программного комплекса «Безопасный город» исполнительным органом государственной власти Санкт-Петербурга, уполномоченным на создание, развитие и организацию эксплуатации аппаратно-программного комплекса «Безопасный город» на территории Санкт-Петербурга определен Комитет по информатизации и связи.

Комитету по информатизации и связи, Комитету по вопросам законности, правопорядка и безопасности

в целях повышения уровня безопасности населения, обеспечения защищенности объектов транспортной инфраструктуры региона рекомендуется рассмотреть возможность проведения мероприятий по интеграции ИКБС на Московском и Ладожском вокзалах СЗРДЖВ в АПК «Безопасный город» в рамках исполнения пункта 7.8. «Реализация Концепции построения и развития аппаратно-программного комплекса «Безопасный город», утвержденной распоряжением Правительства Российской Федерации от 03 декабря 2014 года № 2446-р» подпрограммы 1 «Безопасный город. Комплексные меры по профилактике правонарушений в Санкт-Петербурге» государственной программы «Обеспечение законности, правопорядка и безопасности в Санкт-Петербурге» на 2015 - 2020 годы», утвержденной постановлением Правительства Санкт-Петербурга от 17 июня 2014 года № 489.

Профилактика хищений и угонов транспортных средств

С проблемой краж и угонов транспортных средств с каждым днем сталкивается все большее число россиян, объясняется это значительным ростом числа транспортных средств, увеличением технического потенциала преступных групп, занимающихся хищениями автотранспорта, снижением количества сотрудников правоохранительных органов, занимающихся раскрытием и расследованием данных преступлений.

1. Совершенствование способов и механизмов проверки и идентификации транспортных средств

В настоящее время в связи с изменениями процедуры прохождения технических осмотров и введением диагностических карт транспортных средств у правоохранительной системы в целом отсутствуют возможности реальной проверки зарегистрированных в России транспортных средств, за исключением нескольких ситуаций, при которых такие проверки обязательны.

Представляется необходимым дополнить процедуру проверки транспортных средств, осуществляемую сотрудниками Межрайонных регистрационно-экзаменационных отделов Главного управления по обеспечению безопасности дорожного движения МВД Российской Федерации, обязательной проверкой

¹ Исх. № 2316/РДЖВ от 03 ноября 2015 года.

соответствия VIN кода транспортного средства значениям его электронного VIN кода блока управления. При этом такая проверка должна проводиться каждый раз при внесении изменений в регистрационные документы транспортного средства: при его регистрации, изменении регистрационных данных в связи с переходом права собственности или по другим основаниям, снятии с регистрационного учета.

В настоящее время, Приказом МВД РФ от 7 августа 2013 года № 605 утвердившим Административный регламент МВД РФ по предоставлению государственной услуги по регистрации автотранспортных средств и прицепов к ним, предусматривается только визуальный осмотр сотрудником полиции транспортного средства на предмет соответствия идентификационной маркировки с представленными документами на транспортное средство, а также для проверки ее подлинности (пункт 41).

Поскольку помимо механического отображения на элементах автомобиля в настоящее время VIN код записывается (программируется) в блоке управления автомобилем производителем, то специальное автомобильное сервисное (диагностическое) оборудование при подсоединении его к диагностическому разъему практически любого транспортного средства, любой модели, любого производителя сегодня позволяет в течение нескольких секунд проверить подлинность электронного VIN кода, вывести информацию не только на экран, но и распечатать ее на бумажном носителе, с указанием даты проведения исследования и его точного времени. Необходимо подчеркнуть, что данная процедура для успешного ее проведения требует несколько секунд, само сервисное оборудование такого типа – переносное, работает от аккумуляторных батареек различных модификаций, не повышает стоимость процедуры осмотра транспортного средства, однако способна значительно повысить показатели по выявлению похищенных транспортных средств, а также станет существенной профилактической мерой, так как значительно усложнит и затруднит для преступников процесс легализации похищенного транспортного средства: операция по изменению, «перепрошитию» оригинального VIN кода в блоке управления похищенного транспортного средства является трудоемкой, дорогостоящей, и далеко не все преступные группировки могут позволить себе ее применение, в отличие от механического изменения (перебивки) VIN кода на агрегатах.

ГУ МВД России по г. Санкт-Петербургу и Ленинградской области

предлагается инициировать внесение изменений в Административный регламент МВД РФ по предоставлению государственной услуги по регистрации автотранспортных средств и прицепов к ним (утвержден приказом МВД РФ от 7 августа 2013 года № 605)

- первый абзац пункта 41 изложить в следующей редакции: «Сотрудником производится визуальный осмотр транспортного средства на предмет соответствия идентификационной маркировки с представленными документами на транспортное средство, проверки ее подлинности, а также сверка электронного VIN кода транспортного средства через его диагностический разъем, в случае если он обязан быть в соответствии с конструктивными особенностями осмат-

риваемого транспортного средства, с распечаткой дата-чека, и приложением его к акту осмотра транспортного средства»;

- дополнить подпунктом 59.4 в следующей редакции «Изменение регистрационных данных в связи с заменой электронного блока управления транспортного средства» (что позволит правоохранительным органам вести учет случаев замены электронных блоков управления транспортными средствами).

ГУ МВД России по г. Санкт-Петербургу и Ленинградской области

в целях противодействия легализации похищенных транспортных средств предлагается инициировать внесение изменений в Федеральный закон от 1 июля 2011 года № 170-ФЗ «О техническом осмотре транспортных средств и о внесении изменений в отдельные законодательные акты Российской Федерации» относительно обязательности внесения в единую автоматизированную информационную систему технического осмотра сведений о сверке электронного VIN кода транспортного средства, а именно дополнить часть 3 статьи 12 пунктом 7 следующего содержания: «дата-чек, содержащий в себе информацию о сверке электронного VIN кода транспортного средства через его диагностический разъем, в случае если он обязан быть в соответствии с конструктивными особенностями осматриваемого транспортного средства, в форме электронного документа».

2. Изменения в криминалистические учеты

Экспертно-криминалистический учет – это масштабная система регистрации, систематизации, хранения и автоматизированного поиска экспертно-криминалистической информации о различных криминалистически значимых объектах, используемая для решения задач раскрытия, расследования преступлений и проведения оперативно-розыскных мероприятий по уголовным делам. В разнообразных криминалистических учетах хранится только информация, характеризующая собой индивидуальную совокупность криминалистически значимых признаков объектов учета, выявляемых и фиксируемых с использованием специальных познаний, экспертно-криминалистических методов и средств.

Сегодня в раскрытии, расследовании и профилактике преступлений, связанных с незаконным завладением транспортными средствами, используются следующие виды криминалистических учетов системы МВД России: учет следов рук; учет следов подошв обуви, учет следов орудий взлома, учет следов протекторов шин транспортных средств; учет данных ДНК биологических объектов; учет поддельных денежных билетов, бланков ценных бумаг и бланков документов; учет субъективных портретов разыскиваемых лиц; учет фонограмм речи (голоса) неустановленных лиц; учеты микрообъектов (микроволокон, частиц лакокрасочного покрытия, полимеров и металла).

Организация и использование экспертно-криминалистических учетов органов внутренних дел Российской Федерации регулируются приказом МВД РФ от 10 февраля 2006 года № 70 (в редакции Приказа МВД РФ от 21 мая 2008 года № 436), которым утверждены Инструкция по организации формирования, ведения и использования экспертно-криминалистических учетов органов внутренних дел Российской Федерации; Перечень экспертно-криминалистических

учетов органов внутренних дел Российской Федерации; Правила ведения экспертно-криминалистических учетов органов внутренних дел Российской Федерации.

Представляется, что криминалистические учеты, являясь одним из важнейших инструментов, используемых правоохранительными органами при раскрытии и расследовании преступлений, в том числе связанных с незаконным завладением транспортными средствами, должны постоянно актуализироваться в соответствии с появлением новых родов и видов криминалистических экспертиз, перечни объектов учета – расширяться в связи с применением преступниками новых технических средств для хищения автотранспорта.

ГУ МВД России по г. Санкт-Петербургу и Ленинградской области, ЭКЦ
ГУ МВД России по г. Санкт-Петербургу и Ленинградской области

в целях совершенствования правовой базы криминалистических учетов, повышения раскрываемости преступлений, связанных с хищениями автотранспорта, рекомендуется инициировать расширение перечня объектов учета путем включения в него ряда орудий совершения преступлений, а также введение новых видов учетов, а именно:

- Инструкцию по организации формирования, ведения и использования экспертно-криминалистических учетов органов внутренних дел Российской Федерации (приложение № 1 к Приказу МВД России от 10 февраля 2006 года № 70) дополнить подпунктами:

9.18. Устройства, используемые для несанкционированного съема информации;

9.19. Устройства, предназначенные для несанкционированного запуска двигателей транспортных средств;

9.20. Устройства подавления радио и GSM сигналов;

9.21. Механические устройства отпирания замков и механизмов.

9.22. Электронные устройства отпирания замков и механизмов.

- Перечень экспертно-криминалистических учетов органов внутренних дел Российской Федерации (приложение № 2 к Приказу МВД России от 10 февраля 2006 года № 70) дополнить новым экспертно-криминалистическим учетом под кодом 16, под наименованием «Учет объектов компьютерно-технических и радиотехнических экспертиз», с целевым назначением: установление фактов использования компьютерно-технических средств, а также радиотехнических средств. Объектами учета выделить: устройства, используемые для несанкционированного съема информации; компьютерно-технические и радиотехнические устройства, предназначенные для несанкционированного запуска двигателей транспортных средств; устройства подавления радио и GSM сигналов; технические решения. Формы ведения учета: единая информационная карта, включающая в себя фотографии устройств, их технические характеристики, характеристики их технических решений, натурные объекты. Учет должен вестись как на федеральном, так и на региональном уровнях.

Введение описанного учета позволит проводить системный анализ использования объектов компьютерно-технических и радиотехнических экспертиз преступниками на федеральном и региональных уровнях, а в некоторых

случаях позволит идентифицировать такие объекты по конструктивным и технологическим решениям и особенностям их изготовителя.

3. Научно-методическое обеспечение деятельности по раскрытию хищений транспортных средств

В настоящее время практически ни одно преступление, направленное на хищение автотранспорта, не обходится без использования специальных комплексов оборудования, включающих в себя как радиотехнические средства и приборы, так и механические средства преодоления защиты транспортных средств.

Кража транспортного средства предполагает осуществление преступниками ряда действий: съем личной, конфиденциальной информации о транспортном средстве у его собственника; несанкционированное проникновение в салон транспортного средства; несанкционированный запуск двигателя транспортного средства; поиск и подавление сигналов различных охранных систем транспортного средства. Степень оснащенности транспортного средства техническими комплексами автомобильной защиты, системами автомобильных охранных сигнализаций обуславливает наличие всех перечисленных либо некоторых этапов незаконного завладения транспортными средствами.

Существенным препятствием в работе органов внутренних дел по раскрытию и расследованию хищений автотранспорта является отсутствие обобщенных сведений о специальных радиотехнических и механических устройствах, использующихся при совершении таких преступлений и являющихся объектами судебных экспертиз.

Научным коллективом кафедры судебно-экспертной деятельности Санкт-Петербургского университета МВД России проведен анализ объектов и предметов, изъятых у преступников, совершавших кражи транспортных средств, по которым были проведены компьютерно-технические судебные экспертизы и исследования в ЭКЦ МВД России в период с 2012 года. Проведенная аналитическая работа позволила классифицировать используемые при хищениях устройства на несколько групп по их функциональности, конкретному назначению, реализовываемому преступником:

- Технические средства, предназначенные для несанкционированного съема информации об автомобильной системе охранной сигнализации, для сбора и копирования информации о транспортных средствах, личных данных владельцев транспортных средств;
- Радиотехнические средства, предназначенные для несанкционированного проникновения в салоны автомобилей;
- Радиотехнические средства, предназначенные для несанкционированного запуска двигателей транспортных средств;
- Радиотехнические средства, предназначенные для сокрытия и поиска сигналов охранных систем транспортных средств;
- Механические технические средства, предназначенные для преодоления различных механических преград транспортных средств, а также их конструктивных особенностей;

- Технические средства и комплексы, предназначенные для нанесения изменений в маркированные обозначения транспортных средств.

Предложенная классификация представляет собой деление предполагаемых к обязательному изъятию вещественных доказательств на соответствующие группы согласно стадиям их использования в ходе совершения хищений автомобилей.

ГУ МВД России по г. Санкт-Петербургу и Ленинградской области

в целях ознакомления сотрудников практических подразделений органов внутренних дел с типологией технических средств, применяемых для незаконного завладения автотранспортом, их терминологией, функциональным назначением, а также возможностями судебных компьютерно-технических экспертиз по таким объектам исследования предлагается подготовить заявку на проведение Санкт-Петербургским университетом МВД России научно-исследовательской работы на тему: «Технические средства, подлежащие обязательному изъятию в ходе расследования преступлений, связанных с незаконным завладением автотранспортом», результаты которого должны быть оформлены в виде методических рекомендаций.

Задачи исследования:

- Создать классификацию технических средств, используемых преступниками в ходе совершения преступлений, связанных с незаконным завладением автотранспортом;

- Представить иллюстративный материал по каждому виду технических средств, используемых преступниками в ходе совершения преступлений, связанных с незаконным завладением автотранспортом;

- Выработать рекомендации по изъятию технических средств, использованных преступниками в ходе совершения преступлений, связанных с незаконным завладением автотранспортом;

- Определить перечень основных вопросов к эксперту в случае назначения судебных экспертиз технических средств, использованных преступниками в ходе совершения преступлений, связанных с незаконным завладением автотранспортом.

МВД Российской Федерации с ноября 2015 года ведет активную проработку методического обеспечения отдельного направления судебной компьютерно-технической экспертизы – радио-технической экспертизы. Исследование радио-технических объектов и предметов, используемых преступниками при совершении преступлений, связанных с незаконным завладением транспортными средствами, предоставляет новые криминалистические возможности сотрудникам практических подразделений органов внутренних дел. Вместе с тем без соответствующего научно-методического обеспечения практические работники не смогут реализовать эти возможности в полном объеме.

ГУ МВД России по г. Санкт-Петербургу и Ленинградской области

предлагается подготовить заявку на проведение Санкт-Петербургским университетом МВД России научно-исследовательской работы на тему: «О современных криминалистических возможностях по исследованию компьютерно-технических средств, используемых преступниками в ходе совершения престу-

плений, связанных с незаконным завладением автотранспортом», результаты которого должны быть оформлены в виде памятки.

Предполагаемое содержание научно-исследовательской работы:

- Анализ деятельности экспертно-криминалистических подразделений по исследованию компьютерно-технических средств, используемых преступниками в ходе совершения преступлений, связанных с незаконным завладением автотранспортом;

- Иллюстративное описание современных возможностей криминалистического оборудования по исследованию технических средств, используемых преступниками в ходе совершения преступлений, связанных с незаконным завладением автотранспортом;

- Перечень основных вопросов к эксперту в случае назначения судебных компьютерно-технических экспертиз по техническим средствам, использованным преступниками в ходе совершения преступлений, связанных с незаконным завладением автотранспортом.

4. Гражданская криминалистическая превенция

Проблема профилактики, предотвращения и раскрытия хищений транспортных средств на данный момент стоит очень остро. По данным ГУ МВД России по г. Санкт-Петербургу и Ленинградской области за 2015 год, на фоне общего уменьшения краж транспортных средств (-9,7%; 7206), раскрыто только 420 (-1,6%) преступлений, а раскрываемость составляет только 5,9%. Причем непосредственно по хищениям автомобилей, стоимость которых составляет 250 тыс. рублей и более, удалось раскрыть только 119 (+24,0%) проявлений. В стоимостном эквиваленте ущерб от хищений автотранспорта в 2015 году составил более 5,38 млрд. рублей или чуть менее половины (42,3%) от всего причиненного ущерба от преступной деятельности общеуголовной направленности.

Существенно повысить эффективность профилактики преступлений, связанных с незаконным завладением транспортными средствами, может выделенное кафедрой судебно-экспертной деятельности Санкт-Петербургского университета МВД России новое направление криминалистической профилактики - гражданская криминалистическая превенция, осуществляемая гражданами на безвозмездной основе, при информационном сопровождении органов внутренних дел РФ, включающая в себя практические рекомендации об оказании содействия правоохранительным органам по фиксации преступлений и правонарушений и следов их совершения, через Интернет-сайты, программное обеспечение и другие ресурсы.

В середине апреля 2015 года в рамках объединения усилий полиции и гражданского общества в борьбе с хищениями автотранспорта, ООО «Телеком-блог» (ИНН 7801548433, ОГРН 1117847215540, КПП 780101001) при поддержке ГУ МВД России по г. Санкт-Петербургу и Ленинградской области запущен многофункциональный Интернет-проект «Угонам.Нет». Научно-методическое сопровождение реализации данной модели криминалистической профилактики незаконного завладения транспортными средствами осуществляется сотрудниками кафедры судебно-экспертной деятельности Санкт-Петербургского университета МВД России. Задачи проекта: добровольное коллективное сотрудни-

чество граждан в целях поиска угнанных машин «по горячим следам»; содействие сотрудникам полиции в раскрытии, расследовании и профилактике краж автотранспортных средств; профилактика краж автотранспортных средств на территории города Санкт-Петербурга и Ленинградской области.

Интернет-сайт проекта «Угонам.Нет» публикует статистические данные о похищенных автомобилях, их приметы, места угонов. На сайте действует форум в виде постоянного общения с обратной связью с населением. На ресурсе отображается и публикуется актуальная и достоверная информация сразу после ее регистрации в различных подразделениях системы МВД г. Санкт-Петербурга. После публикации информации об угнанном автомобиле на сайте по адресу: <http://www.ugonamnet.ru>, в разделе «По горячим следам» точками на карте города отображаются места совершенных хищений автотранспортных средств.

Любой пользователь сети Интернет, обладающий какой-либо информацией о похищенном автомобиле, о готовящемся хищении и любой другой полезной для правоохранительных органов информацией (о появившихся во дворе подозрительных машинах, к примеру, с разбитыми стеклами, с видимыми следами несанкционированного проникновения в салон автомобилей, стоящих на газонах, брошенных автомобилях) может отправить ее на сайт абсолютно анонимно, просто нажав кнопку «Сообщить о подозрительной машине» или «Сообщить об обнаружении похищенного транспортного средства». Эта информация не публикуется на сайте и поступает в специальный раздел, доступный только администратору портала, сотрудникам полиции и файндерам проекта (волонтеры, которые готовы выезжать на места обнаружения подозрительных автомобилей и дожидаться приезда полицейских). Системный администратор портала связывается с сотрудниками полиции по телефону «02» и файндерами, выезжающими на место обнаружения похищенного транспортного средства и ожидающими приезда сотрудников полиции (обычно это занимает от 30 минут до 3 часов).

Потерпевшие граждане также могут сообщить об угнанном автомобиле прямо на сайте, информация тут же попадет в раздел «По горячим следам» и становится доступна всем посетителям сайта.

Вся информация в базе данных «Угонам.Нет» обрабатывается и автоматически анализируется интерфейсом портала и отображается на карте города и области. Пользователям доступна достоверная и актуальная статистика угонов по маркам автомобилей, районам и даже улицам.

На сайте реализованы два полезных сервиса – пользователь может узнать опасность угона на конкретной улице, исходя из имеющейся статистики, или проверить государственный номер автомобиля – есть он в базе угонов или нет.

Ежедневно на главной странице сайта «УгонамНет» публикуется статистический отчет о количестве совершенных преступлений на территории города и области, связанных с незаконным завладением автотранспортными средствами за прошедшие сутки, это вручную осуществляет оператор ООО «Телекомблог».

Движение файндеров имеет четкую организационную структуру, градацию по районному и муниципальным территориальным признакам, в связи с чем правоохранительные органы могут проводить поисковые операции в любом районе г. Санкт-Петербурга и Ленинградской области опираясь на граждан, желающих оказать им помощь на безвозмездной основе.

У каждого участника проекта есть возможность проверить автомобиль на розыск двумя способами: путем отправки специальной формы и путем отправки фото сообщения, в случае срабатывания информации (совпадения государственного регистрационного знака транспортного средства с базой похищенных автомобилей, либо установления, какого-либо несоответствия государственных регистрационных знаков данной модели, цвету) на место обнаружения через оперативного дежурного Дежурной части ГУ МВД России по г. Санкт-Петербургу и Ленинградской области, высылаются наряд сотрудников полиции для проверки такого сообщения.

Сайт позволяет каждому участнику проекта ознакомиться с результатами своей деятельности, ресурс постоянно публикует отчеты о проделанной полицейскими работе совместно с общественностью, инициированной участниками проекта, жителями города и области.

К криминалистической профилактике относятся возможности портала по анализу криминогенной обстановки в Санкт-Петербурге и Ленинградской области. Благодаря данному ресурсу становится возможным отслеживание марки и модели похищенных транспортных средств конкретных годов выпуска, времени и географии их хищений, что дает возможность сузить места перекрытия территорий наружными нарядами ГУ МВД России по г. Санкт-Петербургу и Ленинградской области, а также выявить места наиболее вероятного их обнаружения, «отстойники».

Данный проект перешел в активную фазу с 1 сентября 2015 года, в период с 1 сентября 2015 года по 1 марта 2016 года с помощью проекта обнаружено более 100 похищенных автомобилей.

Количество участников проекта постоянно растет: в начале сентября 2015 года количество участников насчитывало 2000 человек, количество граждан, вступивших в группу «файндеров» - 20 человек, к середине ноября 2015 года количество участников составило 3000 человек, 300 активистов подали заявки на включение в группу «файндеров».

В настоящее время ООО «Телекомблог» готово передать права в отношении информационно-аналитического портала «Угонам.Нет» ГУ МВД России по г. Санкт-Петербургу и Ленинградской области, продолжая поддерживать реализацию проекта на добровольных началах, при научно-методическом сопровождении Санкт-Петербургским университетом МВД России (кафедрой судебно-экспертной деятельности).

ГУ МВД России по г. Санкт-Петербургу и Ленинградской области, Санкт-Петербургскому университету МВД России

- предлагается заключить с ООО «Телекомблог» соглашение, в рамках которого определить полномочия каждой из сторон по реализации целей работы информационно-аналитического портала «Угонам.Нет», рассмотреть вопрос

о принятии ГУ МВД России по г. Санкт-Петербургу и Ленинградской области в свое ведение портала «Угонам.Нет»;

- рассмотреть вопросы о включении проекта «УгонамНет» в число официально реализуемых и поддерживаемых ГУ МВД России по г. Санкт-Петербургу и Ленинградской области проектов, наряду с проектами «Сообща о казино», «Сообща о наркоточке», «Наведи порядок на дорогах» и др., с добавлением соответствующей вкладки на официальном сайте Управления (в основном меню сайта <https://78.mvd.ru> во вкладке «ПРЕСС-СЛУЖБА» раздел «Наши проекты»), а также размещении ссылки на ресурс «Угонам.Нет» на начальной странице официального сайта <https://78.mvd.ru> в правой центральной части страницы; усовершенствовать механизм предоставления органами внутренних дел информации информационно-аналитическому portalу «Угонам.Нет».

ГУ МВД России по г. Санкт-Петербургу и Ленинградской области, Штабу по координации деятельности народных дружин в Санкт-Петербурге, районным Штабам народных дружин в Санкт-Петербурге, Комитету по вопросам законности, правопорядка и безопасности, Комитету по молодежной политике и взаимодействию с общественными организациями, Общественному совету при ГУ МВД России по г. Санкт-Петербургу и Ленинградской области

рекомендуется рассмотреть возможность привлечения к деятельности, осуществляемой в рамках информационно-аналитического портала «Угонам.Нет», представителей общественных объединений Санкт-Петербурга (Добровольные народные дружины, Санкт-Петербургское отдельское казачье общество и др.).

Профилактика правонарушений в области охраны окружающей среды и природопользования

В настоящее время природно-заповедный фонд Санкт-Петербурга представлен 15 особо охраняемыми природными территориями регионального значения общей площадью более 6140 га, что составляет более 4% от площади Санкт-Петербурга как субъекта Российской Федерации¹.

В целях сохранения уникальных и типичных природных комплексов, поддержания биологического разнообразия растительного и животного мира, изучения процессов в биосфере и контроля за изменением ее состояния в Санкт-Петербурге создан и функционирует государственный природно-заповедный фонд, который представляет собой совокупность экологически значимых природных территорий и объектов, изъятых решениями уполномоченных государственных органов полностью или частично из оборота и хозяйственного использования, для которых установлен режим особой охраны.

Реализация задачи сбережения в первозданном виде и восстановления естественных экологических систем, а также природных ландшафтов и комплексов, имеющих особое природоохранное, научное, эстетическое и иное значение, свидетельствует о необходимости нормативного закрепления и соблюдения всеми участниками общественных отношений специального правового

¹ Официальный сайт ГКУ «Дирекция особо охраняемых природных территорий Санкт-Петербурга» // http://oopt.spb.ru/protected_areas (дата обращения: 17.03.2016 г.).

режима, определяемого для конкретных видов особо охраняемых природных территорий и объектов, с учетом их природно-климатических, историко-культурных, рекреационных и иных особенностей.

Поскольку режим охраны таких, уникальных в своем роде, природных компонентов устанавливается преимущественно нормами административного права и обеспечивается, в основном, административно-правовыми средствами (в том числе, с помощью мер административного принуждения), его можно отнести к одному из видов административно-правового режима, со свойственными последним элементами¹. Специфика административно-правового режима подлежащих особой охране элементов природно-заповедного фонда всецело зависит от того, в чьем ведении они находятся, что, в свою очередь, предопределяет и установленную в отношении них форму собственности.

Обеспечение административно-правового режима государственного природно-заповедного фонда является основной функцией специально уполномоченных органов и должностных лиц органов исполнительной власти, осуществляющих контрольно-надзорные полномочия в данной области, которые, зачастую, организуют совместное взаимодействие с подразделениями полиции в целях эффективного противодействия совершению экологических правонарушений в пределах особо охраняемых природных территорий и объектов.

ГУ МВД России по г. Санкт-Петербургу и Ленинградской области, Комитету по законодательству Законодательного Собрания Санкт-Петербурга

в целях совершенствования правовой основы деятельности полиции по реализации законодательно установленных прав и обязанностей в области охраны окружающей среды рекомендуется инициировать внесение в статью 12 Федерального закона от 07 февраля 2011 года № 3-ФЗ «О полиции» следующих дополнений:

- дополнить пункт 7 части 1 следующим предложением:

«осуществлять иные мероприятия, направленные на обеспечение правового режима зон чрезвычайных экологических ситуаций и зон экологического бедствия».

- дополнить часть 1 пунктом 43 следующего содержания:

«п. 43) оказывать содействие природоохранным органам в осуществлении мероприятий по обеспечению правового режима государственных природных заповедников, национальных парков, государственных природных заказников и других особо охраняемых природных территорий, а также по защите природных ресурсов и контролю за их использованием».

Профилактика правонарушений и преступлений, связанных с наркоманией, незаконным оборотом наркотических средств и психотропных веществ

Явление потребления наркотиков является широко обсуждаемой темой. С одной стороны, наркомания рассматривается как своего рода болезнь, а по-

¹ Коряковцев Ю.Н. Административно-правовой режим объектов природно-заповедного фонда Российской Федерации / Актуальные проблемы административного и административно-процессуального права: сб. статей по материалам VII ежегодн. всеросс. науч.-практ. конф., 25 марта 2016 г. Т. II //– СПб: Изд-во СПб ун-та МВД России, 2016. – С. 84.

требители наркотиков, как лица, подлежащие лечению и реабилитации. С другой стороны, процесс распространения и потребления наркотиков подлежит рассмотрению с криминологической точки зрения, поскольку является незаконной деятельностью. Вместе с тем существует и третий взгляд на проблему потребления наркотиков как на социальное явление – социальную девиацию, причиной которой служат внутренние проблемы и противоречия в обществе¹. Этот взгляд на проблему был сформирован относительно недавно, связан с распространением различных видов наркотиков в разных социальных слоях населения и предполагает определение психологической готовности общества к принятию или отвержению наркомании.

Сложность принятия властных решений в этой области продиктована неоднозначностью самого явления наркомании и межведомственным характером организационных мер противодействия. Наркомания все чаще рассматривается с социальной точки зрения, что продиктовано влиянием широкого спектра факторов, включая культурные, политические, экономические и многие другие. Наркомания, как процесс, развивающийся в социальной среде и требующий для своего поддержания прямого или опосредованного взаимодействия участников, сам оказывает непосредственное влияние на развитие общества. Примерами такого влияния могут служить формирование субкультур, сленга и соответствующей атрибутики.

Таким образом, наркомания сопровождается формированием общественного отношения к потреблению наркотиков, которое может быть различным для разных групп общества, а также может отличаться для разных видов наркотиков. Но поскольку потребление наркотиков существенно изменяет само существование индивидуумов, потребляющих наркотики, оно всегда сопровождается сменой ценностных установок, как индивидуумов, так и общества в целом. Изменение ценностных ориентиров общества является причиной и следствием потребления наркотиков.

Немаловажную роль в формировании общественного отношения к потреблению наркотиков оказывает реализуемая в регионе политика органов власти. В зависимости от действий органов власти по предотвращению потребления наркотиков в обществе могут формироваться самые разные ответные процессы. Исходя из этого очевидно, что меры направленные на недопущение формирования и развития субкультур, изменения ценностных ориентиров общества являются более предпочтительными, чем меры, направленные на ликвидацию проявлений и следствий наркотизации общества.

Антинаркотическая политика и анализ наркоситуации в мировой практике

В мире применяются разные подходы к реализации антинаркотической политики, но среди них можно выделить три основных – это политика снижения потребления наркотиков, политика снижения вреда на микроуровне и по-

¹ Kees Keizer, Siegwart Lindenberg, Linda Steg The Spreading of Disorder (англ.) // Science. — 2008. — Vol. 322. — № 5908. — P. 1681-1685.

литика снижения тотального вреда. Выбор соответствующего подхода зависит от особенностей региона и системы взглядов его жителей на наркоситуацию.

Политика снижения потребления (use reduction) нацелена на устранение, или, по меньшей мере, снижение потребления наркотиков в обществе. Такой вид политики традиционно применяется в США, что отражено в Национальной стратегии по борьбе с наркотиками (National Drug Control Strategy). Она также занимает видное место в антинаркотических политиках европейских стран, таких как Швеция и Франция, а также странах Ближнего Востока и Российской Федерации. Политика уменьшения потребления основывается на мысли, что проблемы, связанные с наркотиками, возникающие в обществе, семье, социальных группах, могут быть решены, только если прекратить или минимизировать употребление наркотиков. Для людей, которые не употребляют наркотики, парадигма уменьшения потребления предполагает профилактические программы, разработанные с намерением предотвратить употребление наркотиков.

Политика снижения вреда на микроуровне (micro harm reduction) нацелена на снижение среднего вреда отдельным наркозависимым и лицам, не употребляющим наркотики. Эта политика опирается на идею, что само по себе употребление наркотиков лишь умеренно опасно и можно предпринять шаги для уменьшения рисков, сопутствующих употреблению наркотиков.

Термин «снижение вреда» может трактоваться широко, однако эта гибкость может стать источником путаницы, давая возможность ввода в действие двух диаметрально противоположных политик, направленных при этом одну цель – снижение вреда. Например, программы обмена шприцев для наркозависимых с целью уменьшения распространения инфекционных заболеваний и, следовательно, снижения вреда для наркозависимых. Либо обязательное лишение свободы для лиц, употребляющих наркотики, с целью снижения вреда для лиц, не употребляющих наркотики.

Среди стран, придерживающихся данного подхода, можно выделить Швейцарию, Нидерланды, Канаду. Снижение вреда на микроуровне уходит корнями как в общественное здравоохранение, так и в более широкое движение за нормализацию употребления наркотиков.

Политика тотального снижения вреда объединяет черты снижения потребления и снижения вреда на микроуровне¹. Мероприятия по реализации антинаркотической политики могут оказывать влияние на распространенность, интенсивность и вред от употребления наркотиков. Понятие тотального вреда (total harm reduction) охватывает все эти явления.

Макро-ущерб определяется как произведение распространенности, интенсивности и среднего вреда от наркотиков. Тотальный вред определяется как сумма макро-ущербов. Данный подход тесно связан с анализом рисков, экономического ущерба и т.д. На данный момент он существует, прежде всего, как теоретическая модель.

¹ MacCoun R. J., Reuter P. Drug War Heresies: Learning from Other Vices, Times, and Places. - Cambridge University Press, 2001.

С практической точки зрения, можно выстроить антинаркотические мероприятия от более строгих (снижение употребления) к менее строгим (снижение вреда): полицейский надзор за уличной торговлей наркотиками, полицейские рейды, ограничение оборота прекурсоров, арест за малые нарушения, тестирование на наркотики, вмешательство в частную жизнь наркозависимых, их лечение и реабилитация.

Как правило, независимо от реализуемой антинаркотической политики на территории, в целях прогнозирования наркотизации населения наиболее часто используются данные о заболеваемости наркоманией и связанными с ней психическими и поведенческими расстройствами и данные социологических опросов населения.

В Европейском союзе функционирует децентрализованная организация European Monitoring Centre for Drugs and Drug Addiction (EMCDDA), которая ежегодно публикует отчеты о состоянии наркотических проблем в государствах-членах Евросоюза, собирает и предоставляет актуальные эмпирические данные.

В монографии центра EMCDDA дается обзор методов моделирования так называемого «потребления наркотиков с высокой степенью риска» (high-risk drug use) или «проблемного употребления наркотиков» (problem drug use) в Европе. Описан метод прогнозирования распространения наркомании с использованием геоинформационных систем, разработанный в рамках программы DIPEP — Drug Incidence & Prevalence Estimation Program¹.

Распространение наркомании моделируется как процесс, схожий с заражением в эпидемиологии. В этой парадигме ключевыми понятиями являются пути передачи инфекции, группы риска, распространенность инфекции, ее географическое распределение, эпидемический цикл. Зоны распространения наркомании моделируются с помощью метода обратных взвешенных расстояний. В работе моделируется изменение частоты и распространенности потребления наркотиков в Великобритании.

Важной характеристикой моделей, применяемых в условиях политики снижения потребления, является необходимость учета скрытого контингента потребителей наркотиков. Так, для оценки численности наркозависимых предлагается применение множества динамических моделей, использующих доступные статистические данные. При этом основополагающим тезисом является необходимость уменьшить неопределенность, связанную со скрытым характером процессов, характеризующих наркоситуацию. Для этого применяются методы стратифицированных калибровочных выборок, вероятностное моделирование, метод множественного захвата и перезахвата, оценка по связи распро-

¹ EMCDDA Modelling drug use: methods to quantify and understand hidden processes. — Luxembourg : Office for Official Publications of the European Communities, 2001. — 246 pp. — URL: http://www.emcdda.europa.eu/attachements.cfm/att_80903_EN_Monograph6.pdf ; EMCDDA Scientific Monograph Series; No 6; Wiessing L. Pilot project to develop a model of geographical spread of drug misuse in the European Union / European Monitoring Centre for Drugs and Drug Addiction. — Lisbon, Apr. 1999. — URL: <http://www.emcdda.europa.eu/html.cfm/index1374EN.html>.

страненности тяжелых наркотиков и частоте преступлений. Применение множества методов и моделей для оценки одной целевой популяции позволяет более точно судить о трендах и о порядке численности наркозависимых.

В качестве альтернативной модели прогнозирования наркоситуации предлагается модель с множеством индикаторов. В моделях такого типа строится гипотеза о существовании связей типа «причина-следствие» между индикаторами наркоситуации. Выделяется три группы индикаторов: социальные, правовые, медицинские. Авторами отмечается универсальность данной модели, возможность ее использования для исследования различных социально-экономических сценариев, адаптация модели к исходным данным. Практическое применение данной модели позволило получить неожиданные и контринтуитивные результаты.

Например, одна из моделей¹ описывает последовательный переход индивидуумов между состояниями по отношению к наркотикам. В качестве начального состояния рассматриваются «здоровые» люди. Следующей стадией является «потребление легких наркотиков». В качестве завершающей стадии рассматривается стадия «потребления тяжелых наркотиков». Несмотря на то, что эта схема не подтверждена эмпирическими данными, она позволяет рассмотреть наркоманию как социальный процесс, имеющий относительно обособленные феноменологические состояния, состав которых формируется под воздействием определенных социальных механизмов.

В ряде исследований выделяется класс динамических моделей². Термин «динамическая модель» охватывает методы системного анализа и моделирования временных рядов, применяемые для оценки распространенности наркопотребления. Данные методы должны обеспечивать не только дескриптивный анализ, но и моделировать процессы, лежащие в основе наркоситуации. Динамические модели, в отличие от статических, описывают процессы во времени. Например, исследуемым процессом может быть изменение состояния наркопотребителей в модели «поймка-мечение-повторная поимка». Модели поимки-повторной поимки делятся на два класса: с открытой популяцией и с закрытой популяцией. В моделях с закрытой популяцией предполагается, что популяция не изменяется на протяжении исследуемого периода, а в моделях с открытой популяцией учитывается прибыль и убыль особей популяции. Модели с закрытой популяцией проще и предназначены скорее для анализа коротких временных периодов, но при достаточно большом временном отрезке они, как правило, необъективны, и в таких случаях применяются более сложные модели с открытой популяцией.

¹ Tsybatov V.A. Models of production potential for long-term forecasting of regional development // Proceedings of the "regional forecasting methodology", M. SOPS, 2003. str.114-127. (Rus)

² Meehl P. E. Clinical versus statistical prediction: a Theoretical Analysis and a Review of the Evidence. — University of Minnesota Department of Psychology. — URL: <http://www.psych.umn.edu/people/meehlp/032ClinstixBook.pdf>; Melike S., Degtiarev K. Y. Forecasting Enrollment Model Based on First-Order Fuzzy Time Series // World Academy of Science, Engineering and Technology. — 2008.

В работе Дж. Колкинса¹ производится оценка эластичности спроса на кокаин и героин на основании наборов данных, предоставленных Национальным институтом правосудия США и Управлением по борьбе с наркотиками. Автор пытается ответить на вопрос: насколько изменится потребление при увеличении цен? В качестве метода математического анализа использованы дифференциальные уравнения. Анализ показывает высокую эластичность спроса. В качестве выводов автор связывает подъем употребления кокаина и героина в 1980-х с существенным снижением цен на них. Как следствие, для проведения антинаркотической политики могут быть полезными мероприятия, приводящие к повышению цен на наркотики.

Моделирование социальных процессов, связанных с распространением потребления наркотиков в обществе в условиях политики снижения потребления, как правило, характеризуется проблемой сбора необходимых исходных данных и оценки сопутствующих характеристик наркотизации, таких как латентность. В целом, это увеличивает сложность применяемых математических моделей и увеличивает трудоемкость работ по подготовке данных. Так, например, в США, придерживающейся преимущественно политики снижения потребления, в целях повышения достоверности оценок наркоситуации производятся на регулярной основе опросы, такие как ADAM (тестирование арестантов на наличие следов приема наркотиков), NSDUH, SAMHDA (общенациональные опросы), National Roadside Survey (тестирование водителей на алкоголь и наркотики). Кроме того, используется система STRIDE – извлечения информации о результатах лабораторного анализа образцов наркотиков из материалов уголовных дел по наркопреступлениям.

Таким образом, в попытках понимания явления наркомании крайне редко учитываются ценностные ориентиры, сформированные в обществе, и тем более редко рассматривается сам процесс формирования ценностных ориентиров вследствие реализуемой антинаркотической политики, несмотря на то, что субкультура потребления наркотиков чаще всего формируется именно как определенное рода отклик на ситуацию в регионе и деятельность органов власти.

Мониторинг наркоситуации в Санкт-Петербурге

В Санкт-Петербурге мониторинг наркоситуации осуществляется с 2003 года. На основе ранее организованного комплексного мониторинга социально-экономического развития города как субъекта Российской Федерации на первом этапе анализировалось исполнение мероприятий целевых программ Санкт-Петербурга по противодействию злоупотреблению наркотиками и их незаконному обороту.

В настоящее время целевое предназначение мониторинга гораздо шире. С одной стороны – это информационно-аналитическая поддержка процесса формирования надведомственных решений, обеспечивающих выполнение государственной антинаркотической политики на территории субъекта, а с дру-

¹ Caulkins J. P. Estimating Elasticities of Demand for Cocaine and Heroin With Data from the Drug Use Forecasting System: Final Report / United States Department of Justice, National Institute of Justice. — Washington, DC, 1995.

гой – информационное обеспечение на уровне каждого ведомства, решающего обозначенную проблему с учетом деятельности других ведомств.

Правовой основой организации мониторинга наркоситуации, последовательного создания межведомственной базы данных, а затем автоматизированной информационной системы мониторинга является Стратегия государственной антинаркотической политики, а также постановление Правительства Российской Федерации от 20 июня 2011 года № 485 «Об утверждении Положения о государственной системе мониторинга наркоситуации в Российской Федерации».

На уровне региона действует Закон Санкт-Петербурга от 21 сентября 2011 года № 541-106 «О профилактике незаконного потребления наркотических средств и психотропных веществ, новых потенциально опасных психоактивных веществ, наркомании в Санкт-Петербурге». В Законе одним из направлений деятельности в сфере профилактики наркомании в Санкт-Петербурге определена организация системного мониторинга наркоситуации, который обеспечивает эффективный контроль над злоупотреблением наркотическими средствами и их незаконным оборотом.

Наркомания имеет скрытый характер, в связи с чем отсутствует практическая возможность непосредственного измерения показателей, характеризующих наркоситуацию, таких как количество потребителей наркотиков в Санкт-Петербурге или количество преступлений, связанных с незаконным оборотом наркотиков. С целью решения подобных сложных вопросов в Санкт-Петербурге была создана и функционирует автоматизированная информационная система «Антинар СПб».

АИС «Антинар СПб» ориентирована на комплексный анализ наркоситуации во всех сферах жизнедеятельности города, выявление важнейших тенденций и закономерностей ее развития, информационно-аналитическую поддержку процесса принятия управленческих решений руководством Санкт-Петербурга.

В свою очередь, информационная поддержка принятия управленческих решений подразумевает решение трех основополагающих вопросов:

1. «Какая ситуация сложилась в регионе?» Данный вопрос связан не только с мониторингом целевых показателей, но в равной степени с задачей оценки ситуации. Другими словами требуется ответить на вопрос «насколько хорошо» или «насколько плохо».

2. «Что будет, если?» Данный вопрос является классическим в теории принятия решений и связан в большей степени с прогнозированием развития наркоситуации в регионе. Ответ на данный вопрос означает определение динамики наркоситуации при относительно неизменных условиях ее развития.

3. «Что надо, чтобы?» Решение данной задачи является наиболее сложным в поддержке принятия решений и является основным результатом данной деятельности. Ответ на данный вопрос предполагает выработку рекомендаций, позволяющих получить в прогнозе требуемое состояние по наркоситуации.

Очевидно, что решение данных задач невозможно без должного научного, административного, программно-аппаратного обеспечения данной деятель-

ности. Анализ наркоситуации на территории может быть основан только на детальном анализе факторов и причин, которые либо способствуют развитию наркозависимости на территории, либо подавляют ее.

Естественным способом выявления этих факторов является формирование показателей наркоситуации во взаимосвязи с многочисленными экономическими, социальными, природно-территориальными показателями, характеризующими саму территорию и ее историческое развитие. Под наркоситуацией понимается наиболее общая характеристика уровня развития наркомании на территории. Наркоситуацию формирует вся совокупность наблюдаемых проявлений наркомании и незаконного оборота наркотиков, общественное мнение, а также факторы, препятствующие или способствующие развитию наркомании.

Направления мониторинга наркоситуации приведены на рисунке 4.2.



Рисунок 4.2. Структура показателей мониторинга наркоситуации в Санкт-Петербурге

АИС «Антинар СПб» оперирует данными более чем от тридцати источников. Информация предоставляется на основе двусторонних соглашений об информационном взаимодействии, определяющих вид, форму и периодичность предоставления данных. При этом формы предоставления данных могут быть

разными, например, формы государственной статистической отчетности органов государственной власти, согласованные формы предоставления информации на основе соответствующих нормативных документов, данные, предоставляемые по специализированным запросам, а также отчеты о социологических исследованиях в регионе.

Разработанный алгоритм мониторинга базируется на принципах использования единых и обязательных для всех участников методологических подходов и критериев оценки показателей наркотической ситуации, открытости используемых для мониторинга данных, безвозмездного обмена информацией.

Однако оперирование данными только официальной статистической отчетности позволяет судить именно о мерах противодействия проявлениям наркомании, а не причинах ее возникновения.

Разработанная и внедренная в Санкт-Петербурге схема мониторинга наркоситуации является достаточно универсальной для решения задач противодействия распространению потребления наркотиков, поскольку оперирует универсальными понятиями в терминах показателей и измерений по показателям. Но информационные ресурсы АИС «Антинар СПб» требуют включения и учета оценок ценностных ориентиров общества, которые могут быть получены путем проведения соответствующих социологических исследований.

Обзор наркотической ситуации в Санкт-Петербурге, подготовленный на средствах АИС «Антинар СПб»

Благодаря своему территориальному расположению, Санкт-Петербург исторически играет роль крупного транспортного узла, что делает его напряженным регионом с точки зрения наркотрафика. Так, через Санкт-Петербург проходят торговые пути из стран Западной Европы через Молдавию, Украину и Республику Беларусь, а также происходит «сезонная» активизация контрабандных поставок наркотиков опийной группы с сокрытием среди плодовоовощной продукции на территорию России из Афганистана и Таджикистана транзитом через Узбекистан, Киргизию, Азербайджан и Казахстан. Наличие магистралей транзита наркотиков, близость региона к границам Российской Федерации может определять величину трафика наркотиков и лидерство отдельных видов наркотиков. Экономическое положение региона не только характеризует покупательную способность населения применительно к приобретению наркотиков, но и формирует моду на их определенные виды. Немаловажным фактором является наличие возможности выращивания наркосодержащих растений в грунте или доступность исходных материалов для их производства.

При описании наркоситуации в Санкт-Петербурге рассматриваются следующие группы факторов: характеристика потребления наркотиков, уровень преступности в сфере их оборота, отношение в обществе к наркоситуации, а также факторы социально-экономического развития региона, отражающие уровень жизни в целом. Значения перечисленных факторов определяются по итогам мониторинга соответствующих показателей жизнедеятельности региона.

Следует обратить внимание, что в различных возрастных и социальных группах общества наблюдается различная чувствительность к проблемам, связанным с наркоманией. При построении моделей наркотизации населения на

примере Санкт-Петербурга рассматриваются возрастная структура наркозависимых и возрастная структура населения в целом. Возрастная структура населения города Санкт-Петербурга обозначена как $P = \{p_i\}$, возрастная структура потребителей наркотиков - $N = \{n_i\}$, где p_i и n_i – общее количество людей на территории и потребителей наркотиков в возрасте i соответственно (рисунок 4.3).

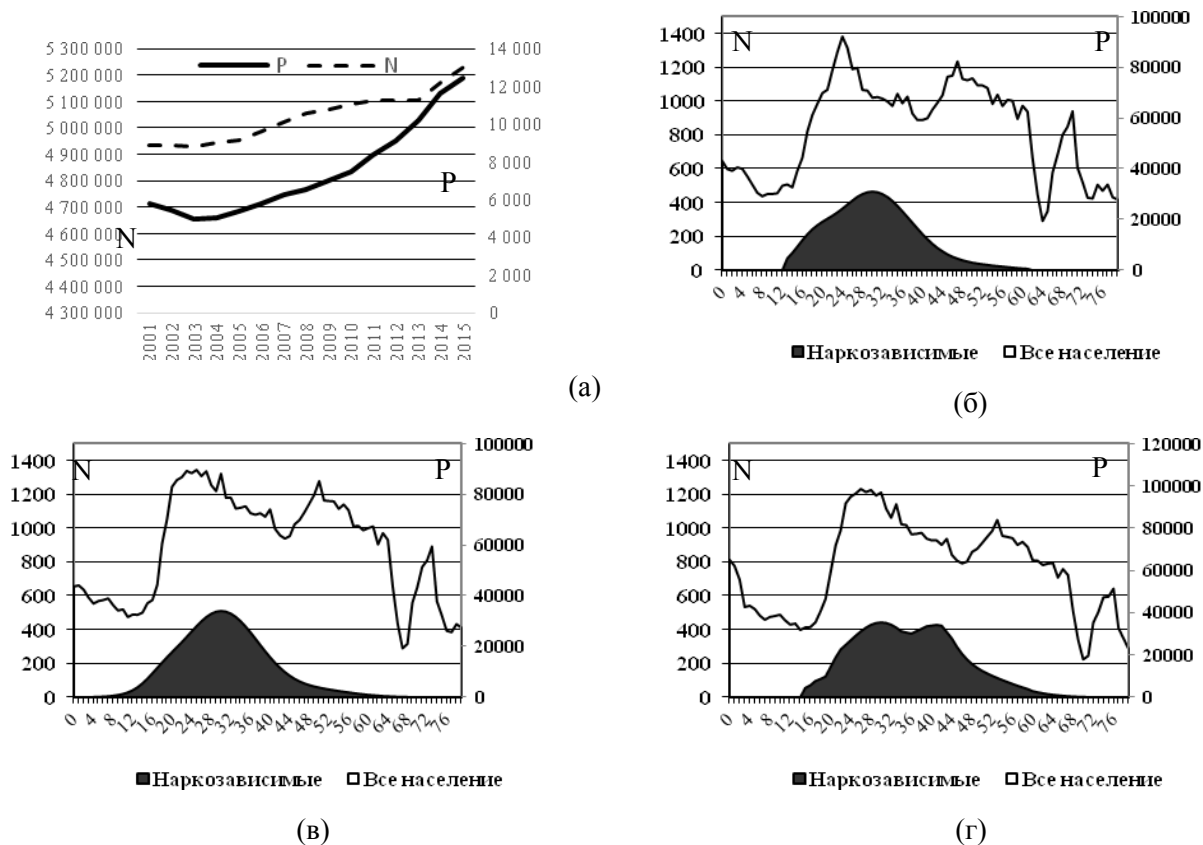


Рисунок 4.3. Возрастная структура населения в г. Санкт-Петербурге:
 а) общая динамика групп (P и N); б) в 2008 году; в) в 2011 году;
 г) в 2014 году

На рисунке 4.3 можно наблюдать значительный спад численности населения в возрасте 16-20 лет – наиболее неблагоприятном с точки зрения заболеваемости наркоманией. При этом видно, что пик количества наркозависимых постепенно сдвигался в сторону больших возрастов. Однако начиная с 2014 года, наблюдается появление новой «волны» потребителей наркотиков в младших возрастах, что связано с появлением новых видов наркотиков.

Таким образом, в возрастной структуре населения возможно выделить возрасты в большей и меньшей степени чувствительные в отношении потребления наркотиков. То есть, вероятность начала приема наркотиков неодинакова в разных возрастах, поэтому в качестве базового понятия предлагаемого подхода к моделированию наркотизации населения рассматривается вероятность начала потребления наркотиков лицами соответствующего возраста.

В качестве показателей, характеризующих состояние преступности в сфере незаконного оборота наркотиков, рассматриваются:

- количество зарегистрированных преступлений в сфере незаконного оборота наркотиков (I_1);
- удельный вес преступлений в сфере незаконного оборота наркотиков (I_2);
- количество раскрытых преступлений в сфере незаконного оборота наркотиков (I_3);
- количество изъятых наркотических средств из незаконного оборота (I_4).

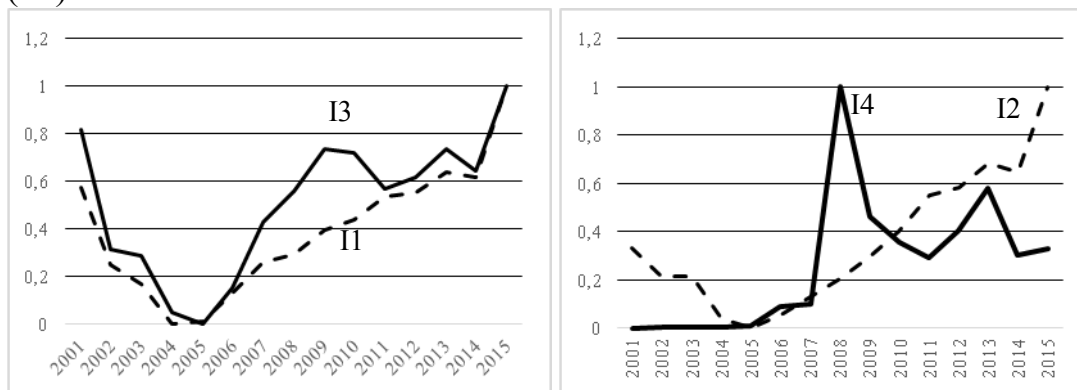


Рисунок 4.4. Динамика факторов состояния преступности в сфере незаконного оборота наркотиков (значения нормированы)

На рисунке 4.4 можно наблюдать характерную динамику факторов состояния преступности в сфере незаконного оборота наркотиков, которая заключается в спаде, зафиксированном в период с 2002 по 2007 года. В 2008 году наблюдается выход факторов I_1 , I_2 , I_3 на уровень 2001 года, что сопровождается всплеском изъятия наркотических веществ из незаконного оборота в 2008 году. Примечательно, что описанные тенденции совпадают с периодом действия федеральной целевой программы по противодействию злоупотреблению наркотиками на период 2005-2009 годов.

Особенностями региона является то, что преступления, связанные с незаконным оборотом наркотиков, традиционно составляют четверть общего числа зарегистрированных преступлений, при этом большую часть из них составляют тяжкие и особо тяжкие преступления.

В структуре административных правонарушений наибольшую долю занимают нарушения, связанные с потреблением наркотиков и появлением в состоянии опьянения в общественных местах. Значительное число административных правонарушений, связанных с незаконным оборотом наркотиков, приходится на несовершеннолетних, что обуславливает необходимость применения модели прогнозирования наркомании к каждой возрастной группе.

В качестве показателей, характеризующих уровень незаконного потребления наркотиков и заболеваемости наркоманией в Санкт-Петербурге, рассматриваются:

- состоит на учете больных с диагнозом «наркомания» (I_5);
- взято под наблюдение больных с диагнозом «наркомания», установленным впервые в жизни (I_6);

- взято под наблюдение женщин с диагнозом «наркомания», установленным впервые в жизни (I_7);
- взято под наблюдение подростков с диагнозом «наркомания», установленным впервые в жизни (I_8);
- число коек в психиатрических и наркологических диспансерах (I_9).

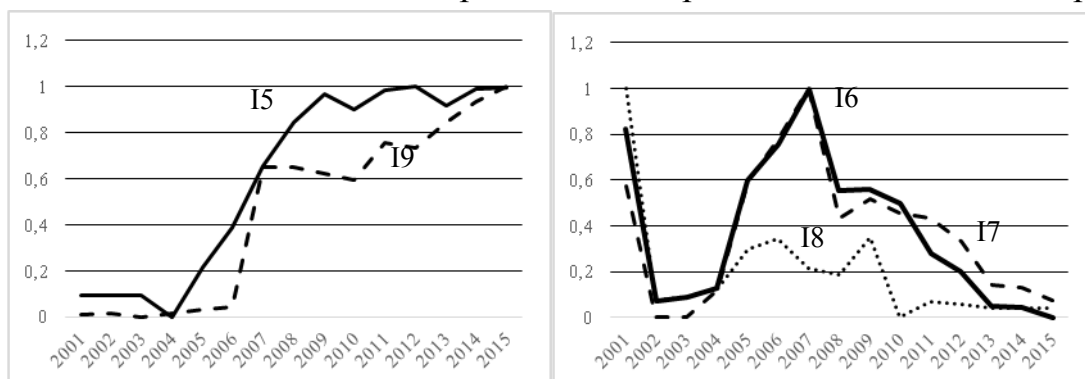


Рисунок 4.5. Динамика факторов уровня незаконного потребления наркотиков и заболеваемости наркоманией (значения нормированы)

На рисунке 4.5 представлена динамика заболеваемости наркоманией, в том числе несовершеннолетних. Следует отметить рост заболеваемости наркоманией в период с 2004 по 2007 года, который коррелирует с динамикой факторов состояния преступности, что говорит о наличии общих закономерностей развития региона и распространения наркомании.

В качестве особенностей региона следует отметить, что факторы социально-экономического развития территории, качества и уровня жизни населения имеют для несовершеннолетних меньшее значение, чем общественное одобрение и лояльность к наркотикам, а также мода на некоторые виды наркотиков в кругу общения. Это подтверждается структурой наркозависимых. Среди взятых под наблюдение несовершеннолетних наблюдается увеличение доли потребления психостимуляторов среди причин заболеваемости наркоманией, которые часто используются как «клубные» наркотики и распространяются среди относительно открытых сообществ по сравнению с наркотиками опийной группы.

При этом отмечается, что излечение от наркомании остается на невысоком уровне и определяется тем, что учету и лечению подвергаются больные на достаточно поздних стадиях.

Таким образом, наибольшее внимание при организации антинаркотической деятельности следует обращать на предотвращение первичной заболеваемости среди лиц женского пола в возрасте 16-23 лет. Поскольку социальные исследования показывают, что девушки этого возраста начинают потреблять наркотики оказавшись в соответствующей среде и при взаимодействии с молодыми людьми, имеющими такой опыт.

Общественное мнение играет важную роль в распространении наркотиков. Ситуация, связанная с потреблением в обществе наркотиков и их незаконным оборотом, является разновидностью социальной ситуации и представляет собой ограниченную временными и пространственными рамками совокупность

социальных процессов, складывающихся в результате взаимодействия различных сторон общественных отношений между потребителями и распространителями наркотиков, которым предшествует распространение в обществе лояльности к потреблению наркотиков.

При исследовании лояльности к наркотикам и лицам, их потребляющим, необходимо учитывать наличие опыта потребления наркотиков среди целевых возрастно-половых групп населения.

В качестве показателей, характеризующих уровень лояльности к потреблению наркотиков в Санкт-Петербурге, рассматриваются:

- доля населения, имеющего опыт употребления наркотиков (I_{10});
- доля населения, сталкивающегося с потребителями наркотиков в районе проживания (I_{11});
- доля населения, положительно относящегося к ужесточению антинаркотической политики (I_{12}).

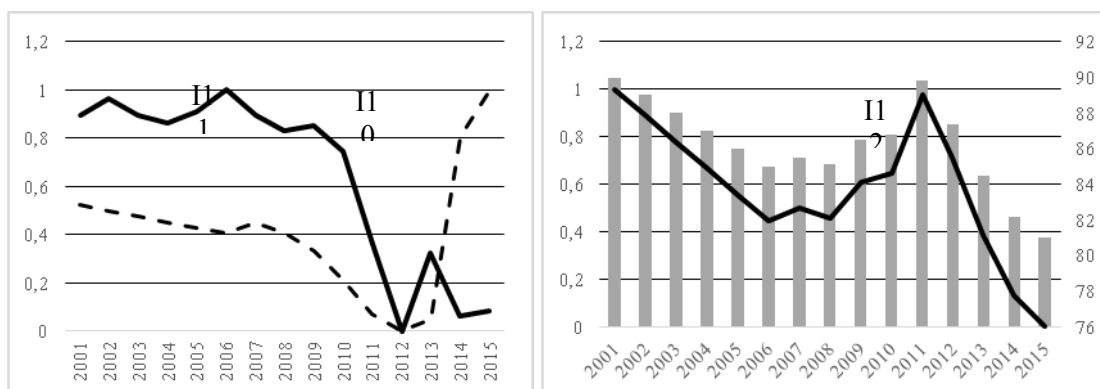


Рисунок 4.6. Динамика факторов лояльности населения к потреблению наркотиков (значения нормированы)

На рисунке 4.6 представлена динамика факторов лояльности населения к потреблению наркотиков, оцениваемых на основе социологического исследования, регулярно проводимого в Санкт-Петербурге. Увеличение доли признающих личное потребление наркотиков в 2014 году дает основание считать, что увеличение численности несовершеннолетних, больных наркоманией, представленное на рисунке 4.5 означает снижение уровня латентности этого показателя. При этом основными наркотиками, в приеме которых наиболее часто признаются респонденты, являются марихуана, что характеризует высокую лояльность к этому виду наркотиков, и героин, что обусловлено большой долей потребителей наркотиков старшего возраста, начавших потребление героина 5-7 лет назад (это подтверждается структурой наркозависимых, рисунок 4.3).

Следует отметить, что динамика фактора I_{12} в абсолютных величинах не существенна, что является, с одной стороны, следствием реализуемой в регионе антинаркотической политики, а с другой, обоснованием ее применения в силу существующих общественных традиций.

Поскольку процессы наркотизации населения распространяются в обществе и оказывают влияние практически на все сферы его жизнедеятельности, невозможно исследование потребления наркотиков без учета общей социально-

экономической ситуации на территории. В частности, оценивание процесса наркотизации может рассматриваться на основе социально-демографических индикаторов самоощущения неблагополучия, которые характеризуют поведенческие и демографические реакции населения на неблагополучие. Среди таких индикаторов выделяются:

- реальные денежные доходы населения (I_{13});
- отношение потребительских расходов в среднем на душу населения к стоимости минимального набора продуктов питания (I_{14});
- численность безработных (I_{15});
- отношение денежных доходов населения к прожиточному минимуму (I_{16});
- число семей, состоящих на учете нуждающихся в улучшении жилищных условий (I_{17});
- концентрация доходов населения (I_{18});
- доля населения, не удовлетворенного жизнью (I_{19});
- доля населения, удовлетворенного жизнью (I_{20}).

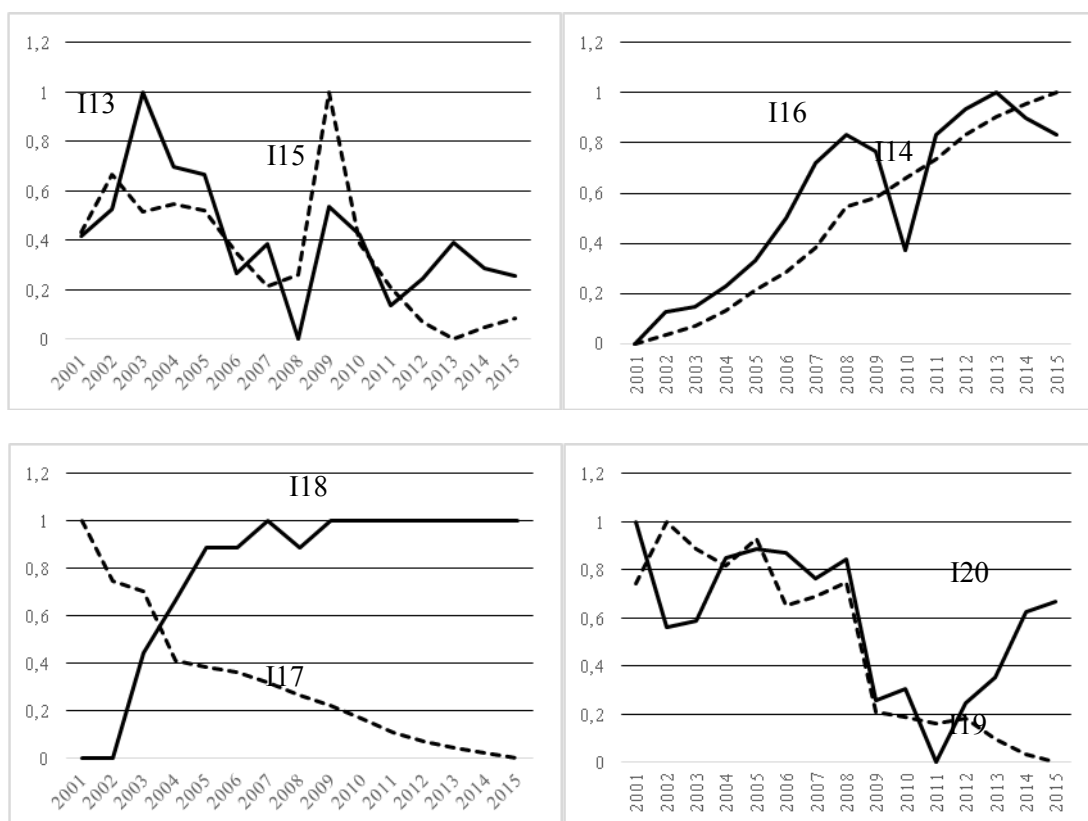


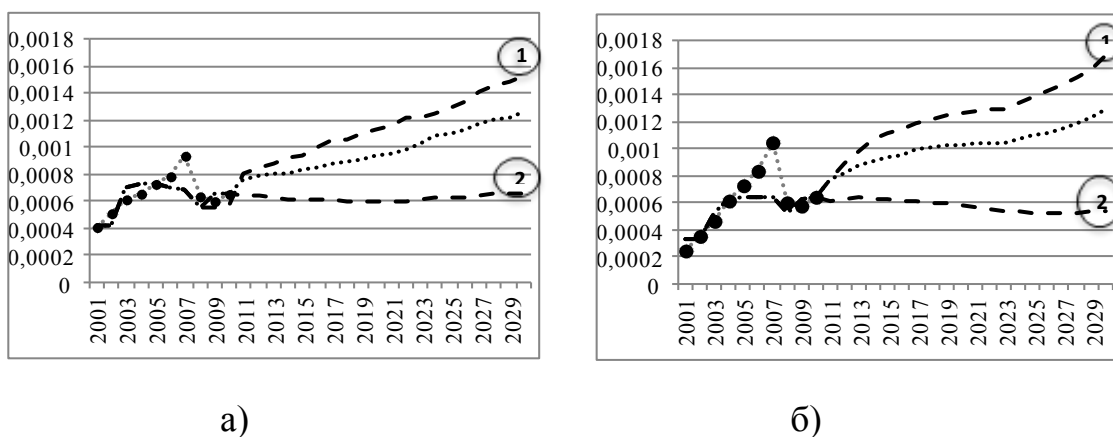
Рисунок 4.7. Динамика факторов лояльности населения к потреблению наркотиков (значения нормированы)

Большинство показателей фиксирует социально-экономический кризис 2009-2010 годов, выразившийся в снижении покупательной способности населения. Эти явления находят отражение в индикаторах удовлетворенности жизнью. При этом показатели концентрации доходов и численности нуждающихся

в улучшении жилищных условий, выбранные в качестве индикаторов общего уровня жизни населения, имеют достаточно положительную и стабильную динамику, из чего можно сделать вывод, что эмоционально-психологическое состояние общества формируется под влиянием иных закономерностей, нежели социальное обеспечение и уровень жизни.

Прогнозирование наркотизации населения в долгосрочном периоде до 2030 года при различных сценарных значениях показателей I_1, \dots, I_{20} представлено на рисунке 4.8. Согласно результатам прогнозирования наиболее значимыми факторами в процессе распространения наркомании являются факторы эмоционально-психологического состояния общества, которые характеризуют общую удовлетворенность граждан своей жизнью и ситуаций в регионе, а также перспективами личного и общерегионального развития.

Так, при реализации сценария развития Санкт-Петербурга с учетом наилучшего эмоционально-психологического состояния общества вероятность наркотизации населения может быть существенно снижена практически до минимально возможного уровня. Вместе с тем, при реализации негативного сценария вероятность наркотизации будет увеличиваться практически линейно, что приведет к 2030 году к вовлечению в процесс потребления наркотиков практически всех групп общества за исключением иммунной группы.



- (1) в самом худшем эмоционально-психологическом состоянии;
 (2) в самом лучшем эмоционально-психологическом состоянии.

Рисунок 4.8. Прогноз вероятности заболеваемости наркоманией с учетом эмоционально-психологического состояния наркотизации населения в Санкт-Петербурге до 2030 года: а) в возрасте 25-30 лет; б) 30-39 лет.

На основании изложенного целесообразно, в первую очередь, реализовывать программы социальной защиты и социального обеспечения населения, а также другие меры, позволяющие улучшить эмоционально-психологическое состояние петербуржцев.

Однако реализация подобного сценария требует учета отношения в обществе к потреблению наркотиков, сложившейся ценностной ситуации. Распространение потребления наркотиков связано с понятием нарркокультуры, предполагающей внедрение в повседневную жизнь общества соответствующей

атрибутики, сленга, поведения, в целом формирующих положительное отношение к определенным видам наркотиков.

Вместе с тем в настоящий момент отсутствуют механизмы выявления и оценки ценностных ориентиров населения Санкт-Петербурга в сфере наркопотребления, которые позволили бы соответствующим образом скорректировать систему превентивного противодействия распространению наркомании в Санкт-Петербурге.

Комитету по социальной политике Санкт-Петербурга, Комитету по молодежной политике и взаимодействию с общественными организациями, Комитету по науке и высшей школе, Комитету по образованию

предлагается организовать проведение социологического исследования в целях выявления ценностных ориентиров горожан применительно к потреблению наркотиков, а также депрессивных территорий, являющихся зонами повышенной опасности с точки зрения незаконного распространения наркотиков (учитывая, что ценностные ориентиры могут отличаться для разных социальных групп и для различных территорий в рамках одного региона). Исследование должно проводиться для возрастных групп 0-14 лет, 15-17 лет, 18-19 лет, 20-29 лет, 30-39 лет, 40 лет и старше, а также с учетом территориального признака (применительно к местам проживания респондентов - административным районам города, микрорайонам, муниципальным образованиям, а также местам преимущественного времяпрепровождения либо проведения досуга – «районам притяжения» и др.). Отдельной целевой аудиторией проведения социологического исследования должны выступить учащиеся общеобразовательных организаций и вузов. Мероприятие рекомендуется провести указанным комитетам, а обобщение результатов исследований рекомендуется осуществлять Комитету по информатизации и связи (Санкт-Петербургскому государственному унитарному предприятию «Санкт-Петербургский информационно-аналитический центр», эксплуатирующему АИС «Антинар СПб»).

Профилактика правонарушений, совершаемых лицами в состоянии алкогольного опьянения

В настоящее время проблема пьянства приобрела болезненный для нашего общества и государства характер. В Стратегии национальной безопасности Российской Федерации до 2020 года проблема алкоголизма признается одной из главных угроз национальной безопасности в сфере здравоохранения и здоровья нации.

В 2014 году заболеваемость населения алкоголизмом и алкогольными психозами составила 1155,4 больных на 100 тысяч населения (для сравнения - заболеваемость самыми многочисленными социально значимыми болезнями, такими как болезни, характеризующиеся повышенным кровяным давлением, в 2014 году составила 1010,2 больного на 100 тысяч населения).

Пьянство и алкоголизм способствуют снижению интеллектуального и морального уровня людей, подавляют чувство уважения к закону, способствуют возникновению преступного замысла, тем самым являются одной из причин совершения преступлений. В последние годы сложилась тенденция роста числа

лиц, совершающих преступления в состоянии алкогольного опьянения: в 2013 году из общего числа лиц, совершивших преступления на территории Российской Федерации, 29,5 % находились в состоянии алкогольного опьянения, в 2014 году это показатель составил 31%, в 2015 году – 32,1%¹. На коллегии МВД России 15 марта 2016 года Президент РФ В.В. Путин сообщил, что за последние пять лет лицами, находящимися в состоянии алкогольного опьянения, совершено в 1,5 раза больше правонарушений².

Фиксируется высокий уровень смертности от причин, связанных с употреблением алкоголя (хронический алкоголизм, алкогольные психозы, случайные отравления, алкогольные болезни печени): 2009 году – 62447 случаев, 2010 году – 62131 случай, 2011 году – 58495 случаев.

Медицинские работники отмечают, что в большинстве случаев смертельный исход происходит от несчастных случаев (дорожно-транспортные происшествия, обморожения, производственный травматизм и др.) в состоянии алкогольного опьянения. Так, в 2014 году только на территории Санкт-Петербурга смертность от причин, связанных с употреблением алкоголя составила 1487 умерших (из них 1123 в трудоспособном возрасте)³.

Многие исследователи и практические работники высоко оценивают эффективность применявшегося в советское время принудительного лечения от алкоголизма в рамках системы лечебно-трудовых профилакториев.

Как отмечает Н.В. Щедрин: «Лицо, страдающее алкоголизмом или наркоманией, является одновременно объектом охраны и источником опасности. Исходя из этого, российский законодатель не только вправе, но и обязан принять закон о принудительном лечении, формула которого позволяла бы сделать вред, причиняемый определенными ограничениями, меньше, чем предотвращенный»⁴.

Принудительное лечение можно рассматривать как меру защиты социальной направленности, к которым также следует отнести изъятие с улиц лиц, находящихся в состоянии алкогольного опьянения, помещение их на вытрезвление. К принудительным мерам медицинского характера государственные органы вынуждены прибегать потому, что гражданин не выполняет возложенных на него соответствующими нормативными правовыми актами обязанностей и законных требований компетентных органов. Указанные меры хотя и применяются в принудительном порядке, но не преследуют карательные цели. К числу основных целей следует отнести, во-первых, ограждение общества от общественно опасного поведения алкоголиков, во-вторых, защиту здоровья самого гражданина, а в-третьих, проведение мер социальной реабилитации.

В настоящее время законодателем предусмотрены пять оснований оказания медицинской помощи без согласия граждан или их законных представи-

¹ По данным ГИАЦ МВД России / <https://mvd.ru/folder/101762/item/7087734> (дата обращения: 16.03.2016 г.).

² <http://www.kremlin.ru/events/president/news/51515>

³ Основные показатели демографических процессов в Санкт-Петербурге и Ленинградской области в 2014 году. Статистический сборник / Петростат. – СПб., 2015. С. 50.

⁴ Щедрин Н.В. О принудительном лечении лиц, страдающих алкоголизмом и наркоманией // Наркоконтроль. 2013. № 2. С. 19-21.

телей, которые перечислены в части 9 статьи 20 Федерального закона от 21 ноября 2011 года № 323-ФЗ «Об основах охраны здоровья граждан в Российской Федерации». В соответствии с указанной нормой медицинское вмешательство без согласия гражданина, одного из родителей или иного законного представителя допускается:

1) если медицинское вмешательство необходимо по экстренным показаниям для устранения угрозы жизни человека и если его состояние не позволяет выразить свою волю или отсутствуют законные представители (в отношении недееспособных или несовершеннолетних лиц);

2) в отношении лиц, страдающих заболеваниями, представляющими опасность для окружающих;

3) в отношении лиц, страдающих тяжелыми психическими расстройствами;

4) в отношении лиц, совершивших общественно опасные деяния (преступления);

5) при проведении судебно-медицинской экспертизы и (или) судебно-психиатрической экспертизы.

Перечень заболеваний, представляющих опасность для окружающих, определяется Правительством Российской Федерации. В постановлении Правительства Российской Федерации от 01 декабря 2004 года № 715 «Об утверждении перечня социально значимых заболеваний и перечня заболеваний, представляющих опасность для окружающих» в числе таковых алкоголизм до настоящего времени не значится.

Представляется, что в настоящее время сложились предпосылки для законодательного закрепления такой меры защиты социальной направленности, как принудительное лечение. При этом, как справедливо указывают исследователи, набор юридических фактов, достаточных для назначения принудительного лечения должен быть сложносоставным: заболевание алкоголизмом + система общественно опасных деяний¹. Факт заболевания должен быть тщательнейшим образом установлен с помощью медицинского обследования, причем обязательным основанием для его проведения должно являться совершение лицом в состоянии опьянения трех и более административных правонарушений, посягающих на общественный порядок и общественную безопасность в течение года.

Осуществлять принудительное лечение целесообразно на базе организаций социального обслуживания, поскольку одним из оснований осуществления социального обслуживания в соответствии с федеральным законодательством является такое обстоятельство как алкогольная зависимость.

Комитету по законодательству Законодательного Собрания Санкт-Петербурга

в целях совершенствования правовой базы борьбы с алкоголизмом рекомендуется инициировать дополнение части 9 статьи 20 Федерального закона от 21 ноября 2011 года № 323-ФЗ «Об основах охраны здоровья граждан в Российской Федерации» пунктом 6 в следующей редакции:

¹ Щедрин Н.В. Там же.

«в отношении лиц, страдающих алкоголизмом, совершивших в течение года в состоянии опьянения три и более административных правонарушения, посягающих на общественный порядок и общественную безопасность».

Профилактика рецидивной преступности

1. В рамках реализации Концепции развития уголовно-исполнительной системы Российской Федерации до 2020 года, предусматривающей внедрение в пенитенциарную практику современных технологий и технических средств, в исправительных учреждениях регионов Российской Федерации устанавливаются информационные мультимедийные терминалы для лиц, освобождающихся от отбывания наказания. Эти устройства позволяют получить актуальную информацию о рынке труда и облегчают поиск работы, а следовательно, способствуют разрешению многих проблем ресоциализации осужденных в пенитенциарный и постпенитенциарный периоды.

Мультимедийный терминал или сенсорный информационный киоск - это многофункциональное и многоцелевое аппаратно-программное устройство, состоящее из промышленного системного блока с компьютерными комплектующими, монитора, покрытого антивандальным сенсорным стеклом, дополнительных электронных компонентов, укомплектованных в стальной корпус. Информационные терминалы используются для предоставления различного рода справочной информации и широко используются в выставочных павильонах, торговых центрах, аэропортах, железнодорожных вокзалах, государственных учреждениях.

Федеральная служба исполнения наказаний высоко оценивает практический опыт применения информационных терминалов.

Так, по инициативе Управления государственной службы занятости населения (УГСЗН) по Мурманской области в исправительных учреждениях региона для готовящихся к освобождению осужденных установлены информационные терминалы, в которых размещены текущие вакансии и перечень востребованных на рынке труда профессий. Основным преимуществом терминала является оптимизация адаптации личности на рынке труда не только региона, но и всей страны, а также повышение информационной осведомленности граждан. В исправительных учреждениях ведется многоплановая работа по подготовке к использованию терминалов, как осужденными, так и сотрудниками: сотрудники групп социальной защиты осужденных обучают подготовку резюме и направляют их в УГСЗН Мурманской области; сотрудники служб занятости проводят обучающие семинары по вопросам реализации технологии поиска работы, в ходе которых сотрудники групп социальной защиты осужденных повышают уровень своего профессионального мастерства.

В Самарской области реализуется подпрограмма «Оказание помощи лицам, отбывшим наказание в виде лишения свободы, и лицам, осужденным к мерам уголовно-правового характера без изоляции от общества, и содействие их социальной реабилитации» государственной программы Самарской области «Обеспечение правопорядка в Самарской области» на 2014-2016 годы, в числе мероприятий которой предусмотрено выделение бюджетных средств на осна-

щение учреждений ГУФСИН Самарской области мультимедийными терминалами, поддержание их работы, а также создание и обеспечение работы информационного портала по оказанию помощи лицам, отбывшим наказание в виде лишения свободы, лицам, осужденным к мерам уголовно-правового характера без изоляции от общества. По итогам реализации программы все исправительные учреждения региона будут обеспечены информационными терминалами, работающими в режиме реального времени.

В Красноярском крае налажено активное взаимодействие между службой занятости и исправительными учреждениями: здесь функционируют 17 городских и 41 районный центр занятости, которые в рамках заключенных соглашений сотрудничают с исправительными учреждениями по территориальному принципу. В рамках соглашений сотрудники центров занятости населения обеспечивают: предоставление справочных, информационных и методических материалов по проблемам содействия занятости граждан для оформления информационно-справочных стендов; проведение занятий с осужденными в рамках школы подготовки к освобождению; предоставление в электронном виде материалов, необходимых для обновления баз данных информационных терминалов. Сотрудниками центров занятости населения проводятся обучающие семинары для сотрудников психологических лабораторий и групп социальной защиты осужденных исправительных учреждений края на тему: «Навыки эффективного поиска работы».

Каждое исправительное учреждение ГУФСИН России по Красноярскому краю оборудовано мультимедийным терминалом, который, помимо актуальной информации о вакансиях, позволяет каждому осужденному через услугу «Личный кабинет» (по фамилии и номеру личного дела) воспользоваться приложением «Связь с администрацией», узнать состояние своего лицевого счета, через вкладку «Правовая помощь» обратиться к электронным текстам нормативных документов и подзаконных актов, формам документов, а через вкладку «Информация» – ознакомиться с электронными версиями наглядной агитации, размещенной в исправительном учреждении; вступлениями сотрудников территориального органа и ФСИН России; выпусками газеты исправительного учреждения; материалами, подготовленными телестудией исправительного учреждения (просмотреть репортажи), а также предложить свои вопросы для освещения в трансляциях телестудии исправительного учреждения.

Для реализации проекта службы социального сопровождения лиц, освобожденных из мест лишения свободы, в настоящее время заключено семистороннее соглашение между Главным управлением Федеральной службы исполнения наказаний по Красноярскому краю; Агентством труда и занятости населения Красноярского края; Министерством социальной политики Красноярского края; Главным управлением Министерства внутренних дел Российской Федерации по Красноярскому краю; Управлением Федеральной службы по контролю за оборотом наркотиков по Красноярскому краю; Федеральным государственным автономным образовательным учреждением высшего профессионального образования «Сибирский федеральный университет»; некоммерческой организацией «Сибирская ассоциация тюремных служащих».

В целях повышения эффективности деятельности по ресоциализации лиц, отбывших наказание в виде лишения свободы, рекомендуется

- УФСИН России по г. Санкт-Петербургу и Ленинградской области определить степень оснащенности исправительных учреждений, а также помещений уголовно-исполнительных инспекций, находящихся на территории Санкт-Петербурга, информационными мультимедийными терминалами;

- Комитету по вопросам законности, правопорядка и безопасности совместно с УФСИН России по г. Санкт-Петербургу и Ленинградской области, Комитетом по труду и занятости населения Санкт-Петербурга и Комитетом по информатизации и связи изучить положительный опыт использования информационных мультимедийных терминалов в исправительных учреждениях ГУФСИН России по Красноярскому краю, в том числе с выездом непосредственно в места их установки;

- Комитету по вопросам законности, правопорядка и безопасности совместно с Комитетом по социальной политике Санкт-Петербурга, Комитетом по труду и занятости населения Санкт-Петербурга, Санкт-Петербургским государственным автономным учреждением «Центр занятости населения Санкт-Петербурга» и Комитетом по информатизации и связи провести межведомственное координационное совещание, на котором обсудить возможность внесения изменений в подпрограмму 1 «Безопасный город. Комплексные меры по профилактике правонарушений в Санкт-Петербурге» государственной программы Санкт-Петербурга «Обеспечение законности, правопорядка и безопасности в Санкт-Петербурге» на 2015-2020 годы, утвержденной постановлением Правительства Санкт-Петербурга от 17 июня 2014 года № 489, в части финансирования установки в качестве пилотного проекта с учетом положительного опыта регионов информационного мультимедийного терминала для лиц, освобождающихся от отбывания наказания, в одном из исправительных учреждений УФСИН, расположенных на территории Санкт-Петербурга, и в помещении уголовно-исполнительной инспекции одного из городских районов.

2. В разделе 9 «Социальная профилактика в отношении лиц, освобожденных из мест лишения свободы, а также лиц, совершивших преступление, которым назначено наказание в виде лишения свободы, и осужденных к наказанию, не связанному с лишением свободы» подпрограммы 1 «Безопасный город. Комплексные меры по профилактике правонарушений в Санкт-Петербурге» государственной программы Санкт-Петербурга «Обеспечение законности, правопорядка и безопасности в Санкт-Петербурге» на 2015-2020 годы, утвержденной постановлением Правительства Санкт-Петербурга от 17 июня 2014 года № 489, предусмотрено два мероприятия: это проведение Комитетом по социальной политике Санкт-Петербурга в учреждениях ФСИН мероприятий по информированию готовящихся к освобождению граждан по вопросам социально-трудовой адаптации, а также подготовка и издание Комитетом по труду и занятости населения Санкт-Петербурга информационных материалов по вопросам занятости для граждан, готовящихся к освобождению, освобожденных из учреждений, исполняющих наказание в виде лишения свободы, осужденных условно, и граждан БОМЖ в целях профилактики правонарушений в Санкт-Петербурге.

Службой занятости населения Санкт-Петербурга и УФСИН России по г. Санкт-Петербургу и Ленинградской области (далее – УФСИН) организовано регулярное проведение встреч специалистов агентств занятости населения районов города с осужденными, готовящимися к освобождению из учреждений уголовно-исполнительной системы, расположенных на территории Санкт-Петербурга и Ленинградской области по предварительному информированию о ситуации на региональном рынке труда, наиболее востребованных вакансиях, государственных услугах, предоставляемых СПб ГАУ «Центр занятости населения Санкт-Петербурга», технологиях поиска работы после освобождения.

Так, в течение I полугодия 2016 года проведено 14 консультаций для граждан, готовящихся к освобождению, в 6-ти исправительных учреждениях уголовно-исполнительной системы, расположенных на территории Санкт-Петербурга, в которых приняли участие 263 человека. Обновлена информация службы занятости на стендах – плакат СПб ГАУ «Центр занятости населения Санкт-Петербурга» об услугах службы занятости и адресах учреждений размещен во всех учреждениях УФСИН.

В ряде районов города (Калининский, Невский, Приморский, Центральный и др.) специалисты службы занятости ежемесячно принимают участие в приеме граждан, осужденных к наказаниям, не связанным с лишением свободы, и состоящих на учете в уголовно-исполнительной инспекции УФСИН, в помещениях уголовно-исполнительных инспекций районов Санкт-Петербурга. Специалисты агентств занятости населения консультируют граждан по вопросам трудоустройства, информируют об услугах службы занятости.

Одной из наиболее эффективных форм работы по информированию ищущих работу граждан и содействию в их трудоустройстве являются ярмарки вакансий учебных и рабочих мест и гарантированные собеседования работодателей с безработными и ищущими работу гражданами. В первом полугодии 2016 года СПб ГАУ «Центр занятости населения Санкт-Петербурга» проведены три специализированные ярмарки вакансий для граждан, испытывающих трудности в поиске работы (в том числе для лиц, освобожденных из учреждений, исполняющих наказание в виде лишения свободы, и граждан без определенного места жительства; граждан, осужденных к наказаниям, не связанным с лишением свободы), которые посетили более 700 граждан, испытывающих трудности в поиске работы.

В январе-июле 2016 года по инициативе Комитета по труду и занятости населения Санкт-Петербурга проведены межведомственные рабочие встречи, совещания и три семинара с участием представителей субъектов профилактической работы и социально ориентированных общественных организаций по вопросам профилактики правонарушений и наркомании в Санкт-Петербурге, в том числе ежегодный межведомственный семинар в одном из исправительных учреждений УФСИН на тему: «Трудоустройство как профилактика правонарушений в Санкт-Петербурге. Содействие занятости граждан, освобожденных из учреждений уголовно-исполнительной системы. Актуальные вопросы комплексной подготовки осужденных к освобождению».

В целях развития межведомственного взаимодействия на уровне районов Санкт-Петербурга и организации мероприятий, направленных на снижение уровня рецидивных правонарушений в Санкт-Петербурге информационный плакат службы занятости направлен в Управление организации деятельности участковых уполномоченных полиции и подразделений по делам несовершеннолетних ГУ МВД по г. Санкт-Петербургу и Ленинградской области для размещения в территориальных пунктах полиции районов Санкт-Петербурга, в СПб ГКУ «Городской пункт учета граждан БОМЖ» и СПб БОО «Ночлежка».

Кроме того, для специалистов учреждений системы профилактики правонарушений в Санкт-Петербурге, в том числе сотрудников уголовно-исполнительной системы издана «Рабочая тетрадь», включающая подробную информацию по поиску работы через службу занятости населения, технологии трудоустройства и другую полезную информацию по вопросам социально-трудовой реабилитации в Санкт-Петербурге.

Специалисты субъектов региональной системы профилактики правонарушений отмечают, что основными проблемами в сфере ресоциализации граждан, освободившихся из мест лишения свободы, продолжают оставаться, прежде всего, низкая мотивация к труду, а также: отсутствие документов; наличие социально значимых заболеваний; отсутствие профессионального образования и опыта трудовой деятельности.

Практика работы ФСИН, в том числе с мультимедийными терминалами, показывает, что для достижения целей трудоустройства лиц, освобождающихся из исправительных учреждений, необходима подготовка как персонала исправительного учреждения (групп социальной защиты осужденных) к работе по содействию осужденному в трудоустройстве, так и подготовка осужденных к самостоятельной работе по поиску возможного места трудоустройства. Для сотрудников исправительных учреждений целесообразно проведение занятий-инструктажей следующей тематики: особенности организации работы по оказанию содействия в трудоустройстве освобождающихся из исправительных учреждений; мультимедийный терминал, как средство содействия в трудоустройстве освобождающимся из исправительных учреждений; формы сопровождения осужденного при работе с терминалами и др.

Комитету по труду и занятости населения Санкт-Петербурга рекомендуется

- совместно с УФСИН России по г. Санкт-Петербургу и Ленинградской области продолжить практику ежеквартального проведения консультирования граждан, готовящихся к освобождению, по вопросам поиска работы, в исправительных учреждениях УФСИН;

- для ознакомления сотрудников учреждений ФСИН с особенностями организации работы по оказанию содействия в трудоустройстве освобождающихся из исправительных учреждений рассмотреть возможность проведения обучающих мероприятий;

- рассмотреть возможность тиражирования и обеспечения «Рабочей тетрадь», а также соответствующими методическими материалами по ее веде-

нию специалистов субъектов профилактики, работающих с осужденными к наказаниям, не связанным с лишением свободы, и гражданами, освободившимися из мест лишения свободы.

Комитету по вопросам законности, правопорядка и безопасности предлагается инициировать внесение изменений в подпрограмму 1 «Безопасный город. Комплексные меры по профилактике правонарушений в Санкт-Петербурге», а именно дополнить раздел 9 мероприятием 9.3 следующего наименования «Проведение в учреждениях ФСИН, находящихся на территории Санкт-Петербурга, обучающих мероприятий для сотрудников учреждений ФСИН в целях ознакомления их с особенностями организации работы по оказанию содействия в трудоустройстве освобождающихся из исправительных учреждений». При этом исполнителем мероприятия указать Комитет по труду и занятости населения Санкт-Петербурга.

3. Необходимо отметить, что немаловажным условием успешной ресоциализации лиц, освободившихся из мест лишения свободы, является толерантное отношение к ним других членов общества, реализация социальной ответственности работодателей Санкт-Петербурга через предоставление рабочих мест указанной категории населения.

В городе практически отсутствует социальная реклама по направлению профилактики рецидивной преступности, адресованная горожанам, а также потенциальным работодателям лиц, освободившихся из мест лишения свободы. В СМИ необходимо наглядно освещать примеры успешной социализации и трудоустройства рассматриваемой категории граждан.

Комитету по печати и взаимодействию со средствами массовой информации

рекомендуется при реализации мероприятия «Поддержка проектов социальной рекламы социально-ориентированных некоммерческих организаций в рамках ежегодных конкурсов на получение субсидий в виде грантов Санкт-Петербурга на производство и размещение социальной рекламы», предусмотренного пунктом 6.3 вышеуказанной подпрограммы, ориентировать производителей городской социальной рекламы на отражение в их продукции опыта успешной работы по социальной адаптации и ресоциализации граждан, освобожденных из учреждений уголовно-исполнительной системы.

Профилактика безнадзорности и беспризорности несовершеннолетних, профилактика правонарушений, совершаемых несовершеннолетними и в их отношении

1. Вступление в силу Федерального закона от 28 декабря 2013 года № 442-ФЗ «Об основах социального обслуживания граждан в Российской Федерации» и последовавшие за этим изменения в региональном законодательстве привели к ряду коллизий, как в сфере права, так и в практической деятельности учреждений социального обслуживания населения. Санкт-Петербургским государственным бюджетным учреждением «Городской информационно-методический центр «Семья» указывается, что установленный порядок постановки на социальное обслуживание не позволяет проводить своевременную

комплексную работу с семьей в целом и социальным окружением клиентов, что вступает в разрушительное противоречие с идеологией и методологией социальной работы.

Вместе с тем в части первой статьи 15 Федерального закона от 28 декабря 2013 года № 442-ФЗ «Об основах социального обслуживания граждан в Российской Федерации» перечислены конкретные обстоятельства, которые ухудшают или могут ухудшить условия жизнедеятельности гражданина, при наличии которых гражданин признается нуждающимся в социальном обслуживании. При этом данный перечень не является закрытым, поскольку пункт 8 части первой указанной статьи допускает и иные обстоятельства, «которые нормативными правовыми актами субъекта Российской Федерации признаны ухудшающими или способными ухудшить условия жизнедеятельности граждан».

Комитету по социальной политике Санкт-Петербурга, Санкт-Петербургскому государственному бюджетному учреждению «Городской информационно-методический центр «Семья»

предлагается рассмотреть вопрос об инициировании внесения изменений в Закон Санкт-Петербурга от 26 декабря 2014 года № 717-135 «О социальном обслуживании населения в Санкт-Петербурге» с целью предоставления безвозмездного доступа к социальным услугам для категорий лиц, относящихся к группам риска (лица с химическими зависимостями и созависимые близкие, в том числе ВИЧ-инфицированные; лица, освобожденные из мест лишения свободы; лица без определенного места жительства; лица, пострадавшие от бытового насилия, агрессоры; семьи, находящиеся в социально-опасном положении), а также определении решения Комиссии по делам несовершеннолетних и защите их прав достаточным основанием для признания всех членов семьи, поставленной на учет, нуждающимися в получении социальных услуг на безвозмездной основе.

2. В шестнадцати субъектах Российской Федерации установлена административная ответственность за нарушение прав граждан в сфере семейно-бытовых отношений («семейно-бытовое дебоширство»)¹. Так, в Калужской области в региональный Закон об административных правонарушениях введена статья, предусматривающая административную ответственность за нарушение условий проживания в семье, выражающееся в явном неуважении к членам семьи, сопровождающееся нецензурной бранью, а равно уничтожением и (или) повреждением имущества².

Комитету по социальной политике Санкт-Петербурга

рекомендуется инициировать внесение в Закон Санкт-Петербурга от 31 мая 2010 года № 273-70 «Об административных правонарушениях в Санкт-Петербурге» следующих изменений:

¹ Равнюшкин А.В. Административно-правовые средства предупреждения и пресечения органами внутренних дел правонарушений в сфере семейно-бытовых отношений: Автореф. дис. ... канд. юрид. наук. М., 2015. С.10.

² Ст. 2.7 Закона Калужской области «Об административных правонарушениях в Калужской области» от 28 февраля 2011 г. № 122-ОЗ (с изменениями на 4 марта 2013 года) // URL: <http://docs.cntd.ru/document/972217345> (дата обращения: 01.06.2016).

- дополнить главу вторую статьей 6.1 «Нарушение прав в сфере семейно-бытовых отношений» следующего содержания:

«1. Угроза применения насилия, не опасного для жизни или здоровья, повреждения или уничтожения имущества, насильственное принуждение к любым действиям или бездействию, нецензурная брань, нарушение покоя и тишины, совершенные на почве семейно-бытового конфликта в месте проживания (пребывания), а также в местах общего пользования жилых помещений влекут предупреждение или наложение административного штрафа в размере одна тысяча рублей.

2. Действия, указанные в части 1 настоящей статьи, совершенные повторно или в состоянии опьянения влекут наложение административного штрафа в размере от двух до пяти тысяч рублей, либо административный арест на срок до пятнадцати суток, либо обязательные работы на срок от 60 до 80 часов».

3. В Санкт-Петербурге работают два специальных учебно-воспитательных учреждения для детей и подростков с девиантным поведением – открытого и закрытого типа.

В специальном учебно-воспитательном учреждении открытого типа «Специальная общеобразовательная школа № 2» проектная мощность составляет 60 мест, среднегодовая наполняемость – примерно 58 учащихся. Так как общежитие при спецшколе рассчитано на небольшое количество мест, а, учитывая географические особенности города и трудную транспортную доступность спецшколы, доехать из граничащих с Ленинградской областью районов несовершеннолетним туда крайне сложно, на зачисление в данное образовательное учреждение создается значительная очередь, зависящая от наличия свободных мест в общежитии.

При этом специальное учебно-воспитательное учреждение закрытого типа «Специальная общеобразовательная школа № 1» имеет лимит наполнения 120 детей, которые могут там обучаться и проживать. Но средняя наполняемость учреждения составляет примерно 19 детей.

Комитету по образованию

как учредителю указанных специальных учебно-воспитательных учреждений с учетом общей цели их деятельности и единых задач рекомендуется рассмотреть вопрос о целесообразности перераспределения нагрузки со специальной общеобразовательной школы № 2 (открытого типа) на специальную общеобразовательную школу № 1 (закрытого типа).

4. Действовавшим до 2013 года приказом МВД России от 26 мая 2000 года № 569 «Об утверждении Инструкции по организации работы подразделений по делам несовершеннолетних органов внутренних дел» предусматривалось закрепление штатной единицы школьного инспектора полиции за каждым средним образовательным учреждением численностью не менее пятисот учащихся с учетом оперативной обстановки на территории муниципального образования. При необходимости (стабильно напряженная криминогенная обстановка среди учащихся на протяжении нескольких лет) штатная единица школь-

ного инспектора могла быть закреплена за образовательным учреждением с меньшим числом учащихся.

Действующая в настоящее время Инструкция по организации деятельности подразделений по делам несовершеннолетних органов внутренних дел Российской Федерации, утвержденная приказом МВД России от 15 октября 2013 года № 845, в статье 107 предусматривает только возможность (с учетом криминогенной обстановки среди учащихся образовательного учреждения на основании приказа начальника соответствующего территориального органа) освобождения сотрудника подразделений по делам несовершеннолетних от исполнения обязанностей, связанных с обслуживанием территории, и закрепление его за образовательным учреждением.

Сегодня можно говорить о том, что за период существования школьных инспекторов был накоплен большой позитивный опыт работы и данный институт целесообразно восстановить в полном объеме. Кроме того, в различных субъектах Российской Федерации существовали пилотные проекты по введению отдельных должностей семейных инспекторов полиции, которые обслуживали, как правило, всю территорию органа внутренних дел, работая при этом только с наиболее неблагополучными семьями, где родители отрицательно влияют на детей.

По аналогии с подходом к организации работы участковых уполномоченных полиции целесообразно введение должностей помощников инспекторов по делам несовершеннолетних.

Деятельным рычагом воздействия на несовершеннолетних правонарушителей могут служить и внештатные сотрудники полиции. В качестве внештатных сотрудников полиции могут привлекаться на добровольных началах граждане России не моложе 18 лет, способные по своим моральным и деловым качествам выполнять поставленные перед ними задачи, а именно оказывать полиции содействие.

ГУ МВД России по г. Санкт-Петербургу и Ленинградской области рекомендует обратиться в МВД России с предложениями:

- о возрождении института школьных инспекторов полиции;
- о дополнении Инструкции по организации деятельности подразделений по делам несовершеннолетних органов внутренних дел Российской Федерации, утвержденной приказом МВД России от 15 октября 2013 года № 845, статьей следующего содержания: «В целях усиления охраны общественного порядка и обеспечения общественной безопасности по месту жительства граждан, создания и обучения резерва инспекторов по делам несовершеннолетних вводятся должности помощника инспектора по делам несовершеннолетних».
- о дополнении пункта 4 Инструкции по организации работы с внештатными сотрудниками полиции, утвержденной Приказом МВД России от 10 января 2012 года № 8, «Внештатные сотрудники полиции привлекаются к сотрудничеству по следующим направлениям деятельности полиции:» подпунктом 4.7 «Профилактика правонарушений несовершеннолетних».

Профилактика правонарушений и преступлений, совершаемых иностранными гражданами и в отношении иностранных граждан

Проблемы правового положения иностранных граждан и трудовых мигрантов в 2015 году находились в сфере внимания правительства Санкт-Петербурга. Комитетом по труду и занятости в рамках государственной подпрограммы «Трудовая миграция» осуществлялись меры по профилактике нелегальной миграции, содействию организованному набору и занятости иностранных граждан, соблюдению трудовых прав мигрантов. СПб ГАУ «Центр трудовых ресурсов» были организованы информационно-консультационные пункты организованного набора трудящихся-мигрантов в Киргизии и Таджикистане, информационный стенд в аэропорту «Пулково», разработаны информационные материалы для иностранных граждан. В структуре агентств занятости населения Санкт-Петербурга появились отделы по работе с иностранцами. Комитетом по межнациональным отношениям и реализации миграционной политики был разработан первый в России официальный региональный информационный портал для мигрантов «Добро пожаловать в Санкт-Петербург!»¹, содержащий сведения о миграционном и трудовом законодательстве РФ, полезные контакты и советы, содействующие равноправному участию иностранных граждан в социальной, экономической и культурной жизни города.

Комитетом по межнациональным отношениям и реализации миграционной политики в Санкт-Петербурге с привлечением экспертов из научного сообщества и общественных организаций была разработана государственная подпрограмма «Меры по реализации государственной миграционной политики в Санкт-Петербурге на 2016-2020 годы» и Концепция реализации государственной миграционной политики в Санкт-Петербурге, приоритетными задачами которой является содействие правовому просвещению, адаптации и интеграции иностранных граждан.

1. С 1 января 2015 года вступили в силу законы², изменившие подход к регулированию трудовой миграции. Режим квотирования иностранной рабочей силы в отношении граждан государств, с которыми у Российской Федерации установлен безвизовый режим въезда, был заменен патентной системой, расширились полномочия регионов. Санкт-Петербург получил право устанавливать коэффициент, отражающий региональные особенности рынка труда и используемый при определении размера налоговых платежей за использование выдаваемых иностранным гражданам патентов на работу, регулировать количество патентов и определять выдающую их организацию. При этом налоговые отчисления по патентам полностью поступают в бюджет Санкт-Петербурга. Таким образом, органы власти Санкт-Петербурга имеют возможность влиять на миграционную политику в регионе, а городской бюджет пополняется за счет платежей новых налогоплательщиков – иностранных граждан, осуществляющих трудовую деятельность по патенту.

¹ Migrantinfo.spb.ru

² Федеральный закон от 24 ноября 2014 года № 357-ФЗ «О внесении изменений в Федеральный закон «О правовом положении иностранных граждан в Российской Федерации» и отдельные законодательные акты Российской Федерации»; Федеральный закон от 24 ноября 2014 года № 374-ФЗ «О внесении изменений в статьи 50 и 56 Бюджетного кодекса Российской Федерации».

Вместе с тем новый порядок исчисления ежемесячных авансовых платежей по налогу на доходы физических лиц – иностранных граждан от осуществления трудовой деятельности по найму в Российской Федерации на основании патента привел к тому, что в 2015 году в Санкт-Петербурге размер подоходного налога по патентам вырос почти в 3 раза (с 1216 до 3000 рублей в месяц), что обусловило резкое снижение количества оформленных патентов на работу. Так, из одного миллиона прибывших на территорию Санкт-Петербурга иностранцев в 2014 году разрешительные документы на работу оформили 400000 человек (40%), а в 2015 году из 700000 прибывших иностранных граждан оформили патенты только 160000 человек (23%), что свидетельствует об увеличении числа недокументированных трудовых мигрантов.

В целях противодействия росту нелегальной трудовой миграции в Санкт-Петербурге Законом Санкт-Петербурга от 26 ноября 2015 года № 766-138 коэффициент, отражающий региональные особенности рынка труда на территории Санкт-Петербурга, на 2016 год снижен по сравнению с предшествующим годом с 1,9 до 1,6 с тем, чтобы абсолютный размер ежемесячных авансовых платежей по налогу на доходы физических лиц – иностранных граждан на основании патента остался на прежнем уровне (3000 рублей).

По данным Управления Федеральной миграционной службы России по Санкт-Петербургу и Ленинградской области (далее – УФМС по Санкт-Петербургу и Ленинградской области), в первом квартале 2016 года сохраняется тенденция уменьшения количества оформляемых патентов иностранными гражданами.

Комитету по законодательству Законодательного Собрания Санкт-Петербурга, Комитету по труду и занятости населения Санкт-Петербурга, Санкт-Петербургскому государственному автономному учреждению «Центр трудовых ресурсов»

рекомендуется рассмотреть вопрос о снижении размера коэффициента, отражающего региональные особенности рынка труда на территории Санкт-Петербурга, на 2017 год в целях сохранения либо снижения размера ежемесячных авансовых платежей по налогу на доходы физических лиц – иностранных граждан от осуществления трудовой деятельности по найму на основании патента.

2. На протяжении почти 10 лет при УФМС по Санкт-Петербургу и Ленинградской области действовал Общественно-консультативный совет, в состав которого входили представители общественных и правозащитных организаций, научного сообщества, диаспор, религиозных конфессий, бизнес-сообщества.

Основными функциями Общественно-консультативного совета являлись:

- Подготовка рекомендаций по совершенствованию и более эффективному использованию механизмов регулирования миграционных процессов в Санкт-Петербурге с учетом региональных социально-экономических и демографических особенностей.

- Сбор и анализ объективной информации о состоянии миграционных проблем в регионе. Выявление на основе проведенного анализа положительного и отрицательного опыта работы с мигрантами.

- Подготовка рекомендаций по эффективному применению федерального законодательства и по совершенствованию регионального законодательства, а также выработка мер по регулированию миграционных процессов с учетом социально-экономических и демографических особенностей Санкт-Петербурга.

- Участие в рассмотрении проблемных вопросов в сфере миграции населения, вызвавших повышенный общественный резонанс, и выработка предложений по их урегулированию.

- Выработка предложений по совместным действиям общественных объединений, научных учреждений и средств массовой информации по вопросам, связанным с миграцией населения.

- Участие в выработке рекомендаций по совершенствованию гуманитарной и социальной деятельности УФМС по Санкт-Петербургу и Ленинградской области.

- Обсуждение отдельных проектов федеральных законов и иных нормативных правовых актов Российской Федерации, субъектов Российской Федерации, концепций, федеральных целевых и иных программ по основным направлениям государственной миграционной политики в пределах компетенции УФМС по Санкт-Петербургу и Ленинградской области.

- Консультативная помощь УФМС по Санкт-Петербургу и Ленинградской области по вопросам правового статуса различных категорий мигрантов, их социальной поддержки, участие в подготовке информационно-аналитических материалов по различным проблемам в сфере миграции.

- Участие в совершенствовании механизмов регулирования международной трудовой миграции и в работе по оказанию комплекса востребованных услуг для работодателей и трудовых мигрантов.

- Участие в проведении мониторинга миграционной ситуации в регионе и подготовка информационно-аналитических материалов по различным проблемам миграции.

- Выработка предложений и рекомендаций по совершенствованию действующего законодательства и нормативно-правовой базы в сфере миграции населения.

- Содействие проведению эффективной системы информационного обеспечения процесса привлечения в Российскую Федерацию востребованных трудовых ресурсов в условиях действующего законодательства.

- Привлечение негосударственного сектора к участию в реализации Государственной программы по оказанию содействия добровольному переселению в Российскую Федерацию соотечественников, проживающих за рубежом¹.

¹ Приказ ФМС РФ от 16 июля 2007 года № 150 «Об утверждении Типового положения об Общественно-консультативном совете при территориальном органе Федеральной миграционной службы»

Указом Президента РФ от 05 апреля 2016 года № 156 «О совершенствовании государственного управления в сфере контроля за оборотом наркотических средств, психотропных веществ и их прекурсоров и в сфере миграции» Федеральная миграционная служба упразднена, ее функции переданы Министерству внутренних дел Российской Федерации.

Обеспечить преемственность в деятельности ГУ МВД по г. Санкт-Петербургу и Ленинградской области по взаимодействию с общественными, научными организациями и представителями бизнеса при реализации миграционной политики возможно возложив функции Общественно-консультативного совета при УФМС по Санкт-Петербургу и Ленинградской области на существующую в составе Общественного совета при ГУ МВД по г. Санкт-Петербургу и Ленинградской области рабочую группу по межнациональным и конфессиональным вопросам (возможно, с изменением ее наименования). При этом не утратить накопленный потенциал Общественно-консультативного совета при УФМС по Санкт-Петербургу и Ленинградской области позволит включение в состав рабочей группы бывших членов совета – петербуржцев, ориентирующихся в миграционной проблематике, имеющих опыт работы в аналогичном общественном органе.

ГУ МВД России по г. Санкт-Петербургу и Ленинградской области

рекомендуется отнести к ведению рабочей группы по межнациональным и конфессиональным вопросам Общественного совета при ГУ МВД по г. Санкт-Петербургу и Ленинградской области вопросы взаимодействия с общественными, научными организациями и представителями бизнеса при реализации миграционной политики; предложить членам Общественного совета при ГУ МВД по г. Санкт-Петербургу и Ленинградской области войти в состав указанной рабочей группы.

3. В соответствии с подпунктом 4 пункта 2 статьи 13.3 Федерального закона от 25 июля 2002 года № 115-ФЗ «О правовом положении иностранных граждан в Российской Федерации» (в редакции от 30 декабря 2015 года) для получения (переоформления) патента иностранный гражданин должен предоставить действующий на территории Российской Федерации на срок осуществления трудовой деятельности данным иностранным гражданином договор (полис) добровольного медицинского страхования, заключенный со страховой организацией, созданной в соответствии с законодательством Российской Федерации, либо договор о предоставлении платных медицинских услуг, заключенный с медицинской организацией, находящейся в субъекте Российской Федерации, на территории которого данный иностранный гражданин намеревается осуществлять трудовую деятельность. Договор (полис) добровольного медицинского страхования либо договор с медицинской организацией о предоставлении платных медицинских услуг должен обеспечивать оказание иностранному гражданину первичной медико-санитарной помощи и специализированной медицинской помощи в неотложной форме.

Высший исполнительный орган государственной власти субъекта Российской Федерации вправе установить перечень медицинских организаций, уполномоченных на заключение с иностранным гражданином договора на ока-

зание ему платных медицинских услуг, необходимого для получения патента, а также принять решение о представлении иностранным гражданином для получения патента на территории данного субъекта Российской Федерации только одного из указанных в подпункте 4 пункта 2 статьи 13.3 Федерального закона от 25 июля 2002 года № 115-ФЗ документов.

Договор (полис) добровольного медицинского страхования должен обеспечивать оказание иностранному гражданину первичной медико-санитарной помощи и специализированной медицинской помощи в неотложной форме. Иных параметров полиса ни закон, ни подзаконные акты не устанавливают.

При этом в соответствии с приказом Минздравсоцразвития России от 15 мая 2012 года № 543н «Об утверждении Положения об организации оказания первичной медико-санитарной помощи взрослому населению» первичная медико-санитарная помощь включает в себя первичную доврачебную медико-санитарную помощь; первичную врачебную медико-санитарную помощь; первичную специализированную медико-санитарную помощь, которая оказывается врачами - специалистами разного профиля поликлиник, поликлинических подразделений медицинских организаций, в том числе оказывающих специализированную, в том числе высокотехнологичную, медицинскую помощь.

Согласно приказу Минздравсоцразвития России от 2 декабря 2014 года № 796н «Об утверждении Положения об организации оказания специализированной, в том числе высокотехнологичной, медицинской помощи» специализированная, в том числе высокотехнологичная, медицинская помощь организуется и оказывается в соответствии с порядками оказания медицинской помощи, обязательными для исполнения на территории Российской Федерации всеми медицинскими организациями, а также на основе стандартов медицинской помощи.

Практика показывает, что страховые компании продают полисы, которые значительно различаются по объему предоставляемых услуг, что определяет существенную разницу в цене страхового полиса. Также большинство полисов добровольного медицинского страхования содержат ограничения по количеству обращений за медицинской помощью, предусматривают оказание иностранному гражданину медицинской помощи только в экстренной форме, а не в неотложной, а также иные условия, не позволяющие мигранту получить медицинскую помощь в необходимом объеме на основании такого полиса. Таким образом, часто полис не покрывает реальные затраты иностранного гражданина на лечение, что приводит к дополнительным расходам бюджета субъекта Российской Федерации на лечение (долечивание) иностранного гражданина.

Цена полиса добровольного медицинского страхования, включающего полный объем медицинских услуг по оказанию первичной медико-санитарной помощи и специализированной медицинской помощи в неотложной форме, предусмотренный стандартами, согласно проведенному мониторингу в субъектах Российской Федерации – Санкт-Петербурге и Ленинградской области – может составлять до 45-50 тыс. рублей в год, что является непосильной суммой для большинства трудовых мигрантов.

Комитету по здравоохранению Санкт-Петербурга, Комитету по труду и занятости населения Санкт-Петербурга, Комитету по международным отношениям и реализации миграционной политики Санкт-Петербурга, ГУ МВД России по г. Санкт-Петербургу и Ленинградской области

- на основании изложенного предлагается разработать единые требования к минимальному объему медицинских услуг, предоставляемых по медицинским полисам, которые требуются иностранным гражданам для подачи документов для получения патента, разрешения на работу, и представить разработанные требования на утверждение Правительства Санкт-Петербурга;

- рекомендуется сохранить для работодателя и иностранного работника возможность заключения договора на оказание платных медицинских услуг с любой медицинской организацией на территории города, имеющей лицензию на данный вид деятельности, а также установить единый подход к формированию платы за оказание медицинских услуг по выдаче документов о состоянии здоровья и нормативно закрепить обязательность единой региональной стоимости медицинского освидетельствования, необходимого для оформления патента.

Комитету по законодательству Законодательного собрания Санкт-Петербурга, Комитету по здравоохранению Санкт-Петербурга

в связи со сложной эпидемиологической обстановкой в городе предлагается выйти с инициативой по внесению изменений в Приказ Минздрава России от 29 июня 2015 года № 384н «Об утверждении перечня инфекционных заболеваний, представляющих опасность для окружающих и являющихся основанием для отказа в выдаче либо аннулирования разрешения на временное проживание иностранных граждан и лиц без гражданства, или вида на жительство, или патента, или разрешения на работу в Российской Федерации, а также порядка подтверждения их наличия или отсутствия, а также формы медицинского заключения о наличии (об отсутствии) указанных заболеваний», дополнив перечень инфекционных заболеваний, представляющих опасность для окружающих и являющихся основанием для отказа в выдаче либо аннулирования разрешения на временное проживание иностранных граждан и лиц без гражданства, или вида на жительство, или патента, или разрешения на работу в Российской Федерации, согласно приложению № 1 гепатитами «В» и «С».

4. Большинство иностранных граждан, как правило, граждан бывших республик СССР, прибывают в Россию с целью трудоустройства.

Для обеспечения законности пребывания в нашей стране и осуществления трудовой деятельности иностранный гражданин при въезде в Россию в миграционной карте должен заявить цель въезда – работа, уже при пересечении границы иметь страховой полис¹, принимающая сторона в течение 7 рабочих дней должна осуществить его постановку на миграционный учет по адресу временного пребывания².

¹ Пункт 5 статьи 27 Федерального закона от 15 августа 1996 года № 114-ФЗ «О порядке выезда из Российской Федерации и въезда в Российскую Федерацию» (в редакции от 30 декабря 2015 года).

² Статья 20 Федерального закона от 18 июля 2006 года № 109-ФЗ (в редакции от 28 ноября 2015 года) «О миграционном учете иностранных граждан и лиц без гражданства в Российской Федерации».

Этапом законного осуществления трудовой деятельности для трудового мигранта является получение в установленном порядке патента (разрешения на работу с 01 января 2015 года обязательны только для граждан стран, в отношении которых в Российской Федерации установлен визовый режим), выдаваемого для работы как в интересах физических, так и юридических лиц, имеющего привязку к субъекту федерации, на территории которого он действует. Подача документов для оформления патента осуществляется в течение 30 дней с момента пересечения границы¹, нарушение сроков подачи образует состав правонарушения, предусмотренный ст. 18.20 КоАП РФ «Нарушение иностранным гражданином или лицом без гражданства срока обращения за выдачей патента».

Административная ответственность за незаконное осуществление иностранным гражданином или лицом без гражданства трудовой деятельности в Российской Федерации установлена статьей 18.10 КоАП РФ.

В диспозиции первой части указанной статьи перечислены три отдельных действия иностранных граждан или лиц без гражданства, каждое из которых образует объективную сторону незаконного осуществления трудовой деятельности в Российской Федерации:

- осуществление трудовой деятельности в Российской Федерации без разрешения на работу либо патента, если такие разрешение либо патент требуются в соответствии с федеральным законом,

- осуществление трудовой деятельности в Российской Федерации по профессии (специальности, должности, виду трудовой деятельности), не указанной в разрешении на работу или патенте, если разрешение на работу или патент содержит сведения о профессии (специальности, должности, виде трудовой деятельности),

- осуществление трудовой деятельности вне пределов субъекта Российской Федерации, на территории которого данному иностранному гражданину выданы разрешение на работу, патент или разрешено временное проживание.

При этом если в санкции части первой статьи 18.10 КоАП РФ за незаконное осуществление трудовой деятельности предусматривается наложение административного штрафа с административным выдворением за пределы Российской Федерации или без такового, то за совершение тех же действий с территориальным квалифицирующим признаком – в городе федерального значения Москве или Санкт-Петербурге либо в Московской или Ленинградской области – законодатель установил ответственность не только в виде повышенного штрафа, но и в виде обязательного административного выдворения за пределы Российской Федерации.

Вместе с тем криминологический анализ объективной стороны деяния, предусмотренного частью первой статьи 18.10 КоАП РФ, показывает, что общественная опасность осуществления трудовой деятельности в Российской Федерации без разрешения на работу либо патента, если такие разрешение либо

¹ Пункт 2 статьи 13.3 Федерального закона от 25 июля 2002 года № 115-ФЗ «О правовом положении иностранных граждан в Российской Федерации» (в редакции от 30 декабря 2015 года).

патент требуются в соответствии с федеральным законом, может быть значительно выше (нарушитель знает об отсутствии у него разрешительного документа), чем в некоторых случаях работы не по специальности либо за пределами субъекта федерации, выдавшего разрешительные документы (здесь нарушения могут носить случайный, ситуативный характер; быть спровоцированы работодателем либо вызваны безграмотностью мигранта).

Так, учитывая, что для граждан, прибывших в безвизовом режиме с 1 января 2015 года, патент фактически заменил разрешение на работу, многие работодатели ошибочно полагают, что иностранный гражданин, имеющий патент в Санкт-Петербурге, может быть командирован в Ленинградскую область, если специальность, по которой командировается работник, соответствует указанной в патенте (так было с разрешениями на работу). Для водителей или представителей профессий, имеющих разъездной характер, требование иметь несколько патентов мало выполнимо (к примеру, водитель «дальнобойщик» может за рейс пересечь до 5 субъектов). Кроме того, не все работодатели и иностранные работники отчетливо понимают, где проходит граница между Санкт-Петербургом и Ленинградской областью.

Не всегда очевидными являются и правонарушения, связанные с трудовой деятельностью не по должности, специальности или виду трудовой деятельности. Например, на практике сложно определить, является ли нарушителем иностранный гражданин, выявленный на момент проверки с прутом арматуры в руках, в патенте которого указан вид деятельности «подсобный рабочий». Если подходить к этому факту с позиции существования отдельной специальности «арматурщик», это правонарушитель. Однако если принимать во внимание, что подсобный рабочий может поднести и подать прут арматуры, то он правонарушителем не является.

Некоторую ясность при рассмотрении такого рода вопросов дает классификатор специальностей. Но на практике должностное лицо, составляющее протокол за несоответствие специальности иностранного работника, руководствуется своим субъективным мнением, которое либо найдет подтверждение, либо будет признано необоснованным при решении судом вопроса о привлечении нарушителя к административной ответственности.

Вместе с тем суды Москвы, Санкт-Петербурга, Московской и Ленинградской областей во всех случаях незаконного осуществления трудовой деятельности иностранцами применяют к ним административное выдворение, независимо от конкретных обстоятельств совершения нарушения.

Следует также отметить, что еще около года назад часть первая статьи 18.10 КоАП РФ предусматривала ответственность только за работу без разрешения на работу либо патента, и формирующаяся с момента последних изменений рассматриваемой нормы (в редакции Федерального закона от 29 июня 2015 года № 199-ФЗ) правоприменительная практика носит противоречивый характер.

Основываясь на анализе практики применения статьи 18.10 КоАП РФ, проведенном на основе материалов Межрайонного отдела № 2 Управления Федеральной миграционной службы России по г. Санкт-Петербургу и Ленинград-

ской области, представляется целесообразным предусмотреть возможность альтернативного применения административного выдворения за осуществление трудовой деятельности в Российской Федерации по профессии (специальности, должности, виду трудовой деятельности), не указанной в разрешении на работу или патенте, если разрешение на работу или патент содержит сведения о профессии (специальности, должности, виде трудовой деятельности), либо вне пределов субъекта Российской Федерации, на территории которого данному иностранному гражданину выданы разрешение на работу, патент или разрешено временное проживание, совершенных в городе федерального значения Москве или Санкт-Петербурге либо в Московской или Ленинградской области. Таким образом, суды, учитывая обстоятельства совершения правонарушения, степень общественной опасности деяния, смогут в каждом конкретном случае определять необходимость административного выдворения нарушителя.

Комитету по труду и занятости населения Санкт-Петербурга, Комитету по законодательству Законодательного Собрания Санкт-Петербурга

предлагается инициировать внесение изменений в статью 18.10 КоАП РФ, а именно

- изложить часть вторую статьи 18.10 КоАП РФ в следующей редакции:

«2. Осуществление иностранным гражданином или лицом без гражданства трудовой деятельности в Российской Федерации без разрешения на работу либо патента, если такие разрешение либо патент требуются в соответствии с федеральным законом, совершенное в городе федерального значения Москве или Санкт-Петербурге либо в Московской или Ленинградской области, –

влечет наложение административного штрафа в размере от пяти тысяч до семи тысяч рублей с административным выдворением за пределы Российской Федерации»;

- дополнить статью 18.10 КоАП РФ частью пятой в следующей редакции:

«5. Осуществление иностранным гражданином или лицом без гражданства трудовой деятельности в Российской Федерации по профессии (специальности, должности, виду трудовой деятельности), не указанной в разрешении на работу или патенте, если разрешение на работу или патент содержит сведения о профессии (специальности, должности, виде трудовой деятельности), либо осуществление иностранным гражданином или лицом без гражданства трудовой деятельности вне пределов субъекта Российской Федерации, на территории которого данному иностранному гражданину выданы разрешение на работу, патент или разрешено временное проживание, совершенное в городе федерального значения Москве или Санкт-Петербурге либо в Московской или Ленинградской области, –

влечет наложение административного штрафа в размере от пяти тысяч до семи тысяч рублей с административным выдворением за пределы Российской Федерации или без такового».

Повышение безопасности дорожного движения

Трагическая статистика свидетельствует о том, что в России в дорожно-транспортных происшествиях каждый год гибнет более 30 тысяч человек, получают ранения свыше 180 тысяч человек. Ежегодно под колесами автотранспорта гибнет до 3,5 тысяч детей, около 30 тысяч становятся инвалидами.

В то же время, в том числе благодаря реализации в нашем городе подпрограммы «Комплексные меры по обеспечению безопасности дорожного движения в Санкт-Петербурге» государственной программы Санкт-Петербурга «Обеспечение законности, правопорядка и безопасности в Санкт-Петербурге» на 2015-2020 годы, утвержденной постановлением Правительства Санкт-Петербурга от 17 июня 2014 года № 489, в Санкт-Петербурге за 5 месяцев 2016 года число дорожно-транспортных происшествий сократилось на 12,5% и составило 3 395 случаев (-485), число погибших участников дорожного движения сократилось на 34,3% и составило 237 человек (-124), а число раненых снизилось на 14% и составило 4 137 человек (-673).

1. Органы внутренних дел и органы образования на протяжении ряда лет проводят целенаправленную и планомерную работу по формированию у детей навыков безопасного участия в дорожном движении. Результатом данной работы стали сотни сохраненных детских жизней. Несмотря на то, что уровень детского дорожно-транспортного травматизма в стране остается недопустимо высоким, в Санкт-Петербурге количество ДТП с участием детей снизилось на 21,4% (209 ДТП), число раненых – на 22,3% (216 детей), число погибших сократилось на 50% (1 ребенок).

Последовательное наращивание совместных усилий позволит изменить ситуацию в сторону стабильного снижения детского дорожно-транспортного травматизма. Прежде всего – это работа органов управления образованием различных уровней и образовательных организаций по реализации мер, касающихся методического обеспечения образовательных организаций, для эффективного обучения детей навыкам безопасного поведения на дороге.

Комитету по образованию предлагается

- инициировать подготовку примерной программы внеурочной деятельности (для начального и общего образования) по обучению детей основам безопасного поведения на дороге;

- организовать переработку в соответствии с последними изменениями в Правилах дорожного движения используемого в качестве рекомендованного к изучению учебного модуля «Дорожная безопасность».

2. Одной из причин детского дорожно-транспортного травматизма является несовершенство действующей системы организации дорожного движения транспорта и пешеходов в местах массового притяжения детей. В связи с этим приоритетным направлением должна стать реализация эффективных схем организации дорожного движения в местах расположения школ, детских садов, культурно-оздоровительных и других объектов массового пребывания детей. Дороги в зоне притяжения (районах) образовательных организаций должны быть безопасными. В связи с этим во время проведения 4-го Международного конгресса «Безопасность на дорогах ради безопасности жизни» в 2012 году Главным Управлением ОБДД МВД России было предложено внедрить в обра-

зовательные организации паспорта дорожной безопасности. В рамках реализации этого проекта преследовалась цель – вовлечение в процесс ликвидации пробелов в организации дорожного движения вблизи образовательных организаций родителей и представителей общественности, имеющих активную жизненную позицию.

Паспорт дорожной безопасности (далее – Паспорт) образовательной организации предназначен для систематизации информации о деятельности образовательной организации, направленной на повышение безопасности детей на пути следования «Дом – Образовательная организация – Дом». Паспорт должен содержать маршруты безопасных подходов к образовательной организации, места посадки и высадки обучающихся при выполнении плановых экскурсионных поездок, а также пути доставки и места выгрузки грузов для жизнеобеспечения образовательной организации. Маршрут безопасного следования «Дом – Образовательная организация – Дом» важен для школьного учителя при проведении занятий с обучающимися по освоению правил дорожного движения и формированию модели безопасного поведения детей на улично-дорожной сети города. Данные Паспорта необходимо учитывать при подготовке мероприятий по предупреждению детского дорожно-транспортного травматизма в непосредственной близости от образовательной организации.

Внедрение в учебный процесс Паспорта дорожной безопасности способствовало более детальному изучению дорожно-транспортной обстановки вблизи образовательных организаций. В связи с этим:

Комитету по образованию, ГУ МВД России по г. Санкт-Петербургу и Ленинградской области рекомендуется

- утвердить единое для всех образовательных организаций положение о Паспорте дорожной безопасности;

- использовать паспорта дорожной безопасности в образовательной деятельности, для чего разработать педагогическую методику изучения правил дорожного движения с использованием конкретных схем организации дорожного движения вблизи образовательных организаций.

3. В Санкт-Петербурге, как и в целом по Российской Федерации, сохраняется террористическая угроза в местах массового пребывания граждан, отмечается повышенный рост активности экстремистски настроенных групп и организаций. В связи с этим вопросы противодействия террористическим проявлениям остаются одними из первоочередных в работе правоохранительных органов. Повышенное внимание должно быть уделено, прежде всего, обеспечению безопасности на объектах жизнеобеспечения и социальной сферы¹.

Поэтому размещение Паспортов дорожной безопасности, маршрутов перемещения детей и другой жизненно важной для образовательной организации информации на сайтах образовательных организаций в открытом доступе делает эти объекты доступными для экстремистски настроенных групп.

¹ Постановление Правительства Санкт-Петербурга от 17 июня 2014 года № 489 «О государственной программе Санкт-Петербурга «Обеспечение законности, правопорядка и безопасности в Санкт-Петербурге» на 2015-2020 годы.

Комитету по образованию, ГУ МВД России по г. Санкт-Петербургу и Ленинградской области

предлагается рекомендовать образовательным организациям Санкт-Петербурга размещать на своем сайте только титульный лист Паспорта и лист согласования. Включить в положение о Паспорте дорожной безопасности требование о хранении самого документа в сейфе директора образовательной организации, как и других аналогичных документов.

4. Комитету по развитию транспортной инфраструктуры Санкт-Петербурга

- рекомендуется подготовить мероприятия по реализации новых национальных стандартов по обустройству пешеходных переходов, в первоочередном порядке вблизи школ и других учебных заведений, а также разработать адресные программы по совершенствованию обустройства пешеходных переходов с использованием схем, рекомендованных Главным Управлением ОБДД МВД России;

- предлагается рассмотреть возможность оборудования нерегулируемых пешеходных переходах вблизи детских образовательных организаций на территории Санкт-Петербурга светофорами Т.7 (Пешеходные светофоры для регулирования движения пешеходов по проезжей части. Они имеют классическую двухмодульную конструкцию с красным и зеленым цветом. Световой сигнал может быть дополнен звуковым сопровождением. ГОСТ Р 52289-2004 «Правила применения дорожных знаков, разметки, светофоров, дорожных ограждений и направляющих устройств»).

5. Комитету по энергетике и инженерному обеспечению

- обеспечить выполнение работ по обустройству дополнительного освещения пешеходных переходов с высоким уровнем аварийности, с учетом проектируемых, в координации с планами Санкт-Петербургского государственного казенного учреждения «Дирекция по организации дорожного движения Санкт-Петербурга».

6. С 22 июня 2016 года вступили в силу изменения в Постановление Правительства РФ от 17 декабря 2013 года № 1177 «Об утверждении Правил организованной перевозки группы детей автобусами», в связи с чем

Комитету по образованию, ГУ МВД России по г. Санкт-Петербургу и Ленинградской области

- необходимо исключить случаи перевозок организованных групп детей автобусами, принадлежащими юридическим лицам или индивидуальным предпринимателям, не имеющим практики таких перевозок, а также собственных транспортных средств;

- при организации перевозок групп детей автобусами следует уведомлять о перевозках территориальные подразделения ГИБДД;

- предлагается в целях организации системного подхода к организации перевозок групп детей автобусами назначить ответственных лиц за данное направление деятельности из числа сотрудников районных отделов образования, образовательных учреждений, а также закрепить данную обязанность в установленном порядке распорядительным документом.

7. Комитету по печати и взаимодействию со средствами массовой информации

рекомендуется организовать информационное сопровождение в средствах массовой информации профилактических мероприятий и исполнения законодательства по обеспечению доступной городской среды для лиц с ограниченными возможностями, проводимых Управлением ГИБДД ГУ МВД России по г. Санкт-Петербургу и Ленинградской области.

8. Проблема нехватки парковочных мест в Санкт-Петербурге требует незамедлительного принятия соответствующих мер. В настоящее время правительство Санкт-Петербурга решает эту проблему путем организации платных парковок на основании Постановления Правительства Санкт-Петербурга от 23 июня 2014 года № 543 «О Порядке создания и использования, в том числе на платной основе, парковок (парковочных мест), расположенных на автомобильных дорогах общего пользования регионального значения в Санкт-Петербурге».

При этом на дворовых территориях домов жители организывают дополнительные парковки, которые наносят невосполнимый вред экологической обстановке города. ГУ МВД России по г. Санкт-Петербургу и Ленинградской области со своей стороны пытается решать проблему путем эвакуации транспортных средств, что в принципе никак не способствует ее решению, а лишь вызывает недовольство налогоплательщиков.

В странах Европы, а также в отдельных городах России положительно зарекомендовали себя экологические парковки – территории для парковки транспортных средств, засеянные газонной травой и укрепленные газонной решеткой, которая предотвращает повреждение корневой системы растений автомобильными шинами, сохраняя эстетичный вид участка. Экопарковка – идеальное решение проблемы размещения транспортных средств в мегаполисах, в частности, в Санкт-Петербурге. Преимущества экопарковки: увеличивается (не сокращается) количество газонов в городе, не задействуется транспортная инфраструктура, по стоимости не дороже асфальтовой парковки. На дворовых территориях жители в состоянии самостоятельно оборудовать экопарковку в соответствии с утвержденными ГОСТами.

Комитету по благоустройству Санкт-Петербурга, Комитету по природопользованию, охране окружающей среды и обеспечению экологической безопасности, Комитету по развитию транспортной инфраструктуры Санкт-Петербурга

предлагается рассмотреть вопрос о развитии экологических парковок в Санкт-Петербурге.

Профилактика правонарушений, совершаемых на улицах и в общественных местах

Использование цифровых технологий все больше входит в жизнь общества, а значит и в работу подразделений полиции. Системами видеонаблюдения оборудуются практически все административные здания и коммерческие организации. В местах массового скопления граждан, парках, площадях и наиболее

криминогенных улицах устанавливаются системы видеонаблюдения с выводом информации в дежурные части подразделений полиции. Важную роль при установлении истины играет наличие видеозаписи события при оспаривании гражданином факта совершения им какого-либо правонарушения, а также при поступлении обращений о возможных незаконных действиях сотрудников полиции.

Однако в настоящее время нормативно-правовыми документами МВД России не предусматривается экипировка сотрудников патрульно-постовой службы полиции (далее также – ППСП) носимыми видеорегистраторами, наличие которых могло бы одновременно обеспечить решение нескольких задач: контроль за работой наряда на маршруте патрулирования; фиксация действий сотрудников при поступлении сообщений о происшествиях и преступлениях, а также действий правонарушителей и наряда до и во время задержания, подтверждение законности применения физической силы и специальных средств.

По данным Управления организации охраны общественного порядка и взаимодействия с органами исполнительной власти ГУ МВД России по г. Санкт-Петербургу и Ленинградской области, в УМВД России по Выборгскому району Ленинградской области во взводе ППСП УМВД России имеется 19 носимых видеорегистраторов. После начала использования данного оборудования в ежедневной работе количество спорных вопросов при привлечении граждан к административной ответственности значительно уменьшилось. Кроме того, за весь период эксплуатации не поступило ни одной жалобы на действия сотрудников ППСП, что, в свою очередь, наглядно говорит о дисциплинирующем факторе видеофиксации действий постовых во время несения службы.

По результатам презентаций различных систем безопасности для использования в подразделениях патрульно-постовой службы Управления организации охраны общественного порядка и взаимодействия с органами исполнительной власти ГУ МВД России по г. Санкт-Петербургу и Ленинградской области рекомендован персональный носимый видеорегистратор ПАТРУЛЬВИДЕО «DOZOR-77» в комплекте с терминалом архивации зарядки и хранения данных.

ГУ МВД России по г. Санкт-Петербургу и Ленинградской области

в целях повышения качества несения службы нарядами патрульно-постовой службы полиции по обеспечению правопорядка в общественных местах, фиксации правонарушений, рекомендуется инициировать

1. внесение дополнений в Приложение № 9 к приказу МВД России от 29 декабря 2012 года № 1157 «Об утверждении норм положенности специальной техники для отдельных подразделений центрального аппарата МВД России и средств связи, вычислительной, электронной организационной и специальной техники для территориальных органов МВД России, медико-санитарных и санаторно-курортных организаций системы МВД России, окружных управлений материально-технического снабжения системы МВД России, а также иных организаций и подразделений, созданных для выполнения задач и осуществления полномочий, возложенных на органы внутренних дел Российской Федерации»

в части включения в нормы положенности подразделений патрульно-постовой службы полиции:

- персональных носимых видеорегистраторов - из расчета 50% от штатной численности сотрудников ППСП;
- терминалов архивации зарядки и хранения видеоданных – из расчета 1 терминал (на отделение, взвод, роту ППСП).

2. внесение дополнений в Устав ППСП, утвержденный приказом МВД России от 29 января 2008 года № 80: дополнить подпунктом 88.13 «Персональный носимый видеорегистратор».

Профилактика террористических проявлений

В соответствии с пунктом 4 части 2 статьи 5 Федерального закона от 6 марта 2006 года № 35-ФЗ «О противодействии терроризму» Правительство Российской Федерации устанавливает обязательные для выполнения требования к антитеррористической защищенности объектов (территорий), категории объектов (территорий), порядок разработки указанных требований и контроля за их выполнением, порядок разработки и форму паспорта безопасности таких объектов (территорий) (за исключением объектов транспортной инфраструктуры, транспортных средств и объектов топливно-энергетического комплекса). Данное полномочие реализовано в постановлении Правительства Российской Федерации от 25 марта 2015 года № 272 «Об утверждении требований к антитеррористической защищенности мест массового пребывания людей и объектов (территорий), подлежащих обязательной охране полицией, и форм паспортов безопасности таких мест и объектов (территорий)».

Постановлением Правительства Санкт-Петербурга от 26 ноября 2015 года № 1098 «О мерах по реализации постановления Правительства Российской Федерации от 25 марта 2015 года № 272» утвержден Порядок организации деятельности исполнительных органов государственной власти Санкт-Петербурга по реализации требований к антитеррористической защищенности мест массового пребывания людей. Задачи по определению перечня мест массового пребывания людей, расположенных на территории административных районов Санкт-Петербурга, организации категорирования мест массового пребывания людей и осуществлению контроля за выполнением требований к антитеррористической защищенности мест массового пребывания людей возложены на администрации районов города.

В целях обеспечения единообразного подхода администраций районов Санкт-Петербурга к проведению обследования и категорирования мест массового пребывания людей специалистами Комитета по вопросам законности, правопорядка и безопасности разработаны Методические рекомендации по порядку формирования Временных перечней мест массового пребывания людей, проведению обследования и категорирования мест массового пребывания людей¹, которые были согласованы на заседании Антитеррористической комиссии Санкт-Петербурга в декабре 2015 года.

¹ Приложение № 1

Администрациям районов

при реализации задач, предусмотренных пунктом 2.7.3-1 Положения об администрации района Санкт-Петербурга, утвержденного постановлением Правительства Санкт-Петербурга от 26 августа 2008 года № 1078, руководствоваться Методическими рекомендациями по порядку формирования Временных перечней мест массового пребывания людей, проведению обследования и категорирования мест массового пребывания людей.

Профилактика административных правонарушений, предусмотренных Законом Санкт-Петербурга от 12 мая 2010 года № 273-70 «Об административных правонарушениях в Санкт-Петербурге»

Нормативное регулирование порядка изъятия и хранения вещей и документов, имеющих значение доказательств по делам об административных правонарушениях, изъятых должностными лицами органов исполнительной власти Санкт-Петербурга

С начала 2016 года должностными лицами исполнительных органов государственной власти Санкт-Петербурга и органов местного самоуправления в городские административные комиссии было направлено почти 9 тысяч протоколов по фактам незаконной торговли¹; из них более 7 400 протоколов (83%) составлено сотрудниками Управления по контролю за соблюдением законодательства об административных правонарушениях Санкт-Петербурга Комитета по вопросам законности, правопорядка и безопасности. Более 90% этих дел рассмотрено административными комиссиями, в отношении более 6 тысяч правонарушителей принято решение о наказании в виде штрафа на общую сумму 28,6 млн. рублей. Однако реально с нарушителей взыскивается в среднем около 10% от общей суммы назначенных им штрафов. С конца 2015 года Управление практикует изъятие товаров и предметов, при помощи которых проводилась несанкционированная торговля (в том числе транспортных средств). По тем случаям, когда производилось изъятие, взыскание штрафов уже превышает 60%.

Хранение изъятых предметов обеспечивает Санкт-Петербургское государственное унитарное предприятие «Центр экономической безопасности». Данное предприятие оказывает свои услуги на договорной основе. Однако порядок финансирования оплаты услуг по охране и транспортировке изъятых товаров не определен и требует проработки, так как указанные мероприятия проводятся с участием СПб ГУП «Центр экономической безопасности» в рамках «пилотного» проекта.

¹ Ответственность за продажу товаров в неустановленных местах определяется статьей 44 Закона Санкт-Петербурга от 12.05.2010 № 273-70 «Об административных правонарушениях в Санкт-Петербурге» (предупреждение или наложение административного штрафа на граждан в размере от 4000 до 5000 рублей; на должностных лиц – от 5000 до 15 000 рублей; на юридических лиц – от 50 000 до 200 000 рублей).

Как следует из уставных документов СПб ГУП «Центр экономической безопасности», предприятие в числе прочего оказывает услуги по безвозмездному хранению конфискованного и арестованного движимого бесхозяйного, изъятого имущества, обращенного в собственность государства по основаниям и в порядке, предусмотренным законами и иными нормативными правовыми актами Российской Федерации, и вещественных доказательств по уголовным делам. Безвозмездное хранение изъятых вещей и документов, имеющих значение доказательств по делам об административных правонарушениях, не предусмотрено Уставом СПб ГУП «Центр экономической безопасности».

Анализ нормативно-правовых актов показал, что до настоящего времени порядок изъятия и хранения уполномоченными должностными лицами Управления по контролю за соблюдением законодательства об административных правонарушениях и отделов по вопросам законности, правопорядка и безопасности администраций районов Санкт-Петербурга изъятых вещей и документов до рассмотрения дела об административном правонарушении не определен. В связи с этим должностные лица в своей деятельности опираются на «Инструкции» отдельных федеральных органов исполнительной власти, в частности МВД России¹ и др.

Также существует проблема в изъятии скоропортящихся товаров (фруктов, овощей и др.), в связи с тем, что они требуют особых условий хранения и быстро приходят в негодность.

Должностные лица Управления по контролю за соблюдением законодательства об административных правонарушениях их вообще не изымают, что опять же связано с отсутствием порядка изъятия и хранения. Правонарушитель, зная, что товар изымать не будут, беспрепятственно выставляет его и осуществляют торговлю.

На примере Инструкции о порядке хранения изъятых вещей и документов, имеющих значение доказательств по делам об административных правонарушениях (Приложение к Приказу Федеральной таможенной службы России от 18 декабря 2006 года № 1339, далее также - Инструкция), можно выделить ряд основных требований, предъявляемых к процедуре изъятия скоропортящихся товаров.

Пунктом 16 Инструкции установлено, что при применении мер обеспечения производства по делу в виде изъятия лицо, осуществляющее данные процессуальные действия, обязано избегать порчи предметов. В случае неизбежной порчи возмещение причиненного гражданам ущерба осуществляется в порядке гражданского судопроизводства.

Согласно пункту 17 Инструкции лицо, осуществившее изъятие вещественных доказательств, является ответственным за их сохранность в соответствии с законодательством Российской Федерации.

В соответствии с пунктом 35 Инструкции вещественные доказательства,

¹ Приказ МВД РФ от 31 декабря 2009 года № 1025 «Об утверждении Инструкции о порядке хранения вещей, явившихся орудиями совершения или предметами административного правонарушения, и документов, имеющих значение доказательств по делу об административном правонарушении».

требующие особых условий хранения, передаются в соответствующие специализированные организации (учреждения) или государственные органы.

Обеспечение сохранности изъятых вещественных доказательств (товарного вида, комплектности, потребительских свойств и качеств и т.д.) при их передаче в организации, учреждения осуществляется таможенным органом посредством заключения с ними договора в порядке, установленном действующим законодательством Российской Федерации.

Передаваемое имущество должно быть подробно описано в акте приема-передачи имущества на ответственное хранение с указанием размера, материала, цвета, состояния, свойств, особенностей конструкции, отдельных элементов, наличия повреждений и каких именно и других идентификационных признаков (пункт 36 Инструкции).

Согласно пункту 44 Инструкции объекты биологического происхождения, в том числе подлежащие микроскопическому или химическому исследованию, должны быть упакованы в герметически закупоренные емкости. Упаковка таких объектов производится на месте изъятия с участием, при необходимости, специалистов, в качестве которых могут быть приглашены работники органов санитарно-карантинного, ветеринарного, фитосанитарного контроля либо судебно-медицинских учреждений.

Хранение объектов биологического происхождения осуществляется с соблюдением температурного режима, норм освещения и других условий хранения, предусмотренных для сохранения как полезных свойств самих объектов, так и следов совершенного правонарушения.

В силу пункта 49 Инструкции расходы на хранение и пересылку вещественных доказательств включаются в издержки по делу об административном правонарушении.

Если переданный на хранение товар начинает портиться, или его хранение обходится слишком дорого, то он может быть передан органом на реализацию или уничтожение в Росимущество в порядке, установленном Постановлением Правительства Российской Федерации от 19 ноября 2003 года № 694 «Об утверждении Положения о сдаче для реализации или уничтожения изъятых вещей, явившихся орудиями совершения или предметами административного правонарушения, подвергающихся быстрой порче».

МВД России в письме от 17 июля 2015 года разъяснило, что частью 8 статьи 27.10 КоАП РФ «Изъятие вещей и документов» устанавливается право подписи протокола изъятия вещей и документов лицом, у которого изъяты вещи и документы. Вместе с тем части 1, 2 статьи 27.10 КоАП РФ указывают на необходимость присутствия только двух понятых при изъятии вещей и документов, имеющих значение доказательств по делу об административном правонарушении, без указания обязательного присутствия лица, у которого изымаются вещи и документы.

Анализ судебной практики свидетельствует о том, что изъятие предметов административного правонарушения производится у того лица, у которого данные предметы находятся во владении, временном владении, распоряжении, использовании и т.п. в момент их изъятия. При этом статьей 27.10 КоАП РФ не

предусмотрено, что изъятие предметов административного правонарушения производится только у их собственника или в присутствии их собственника, как и не сказано, что изъятие должно производиться в присутствии законного представителя или иного представителя организации, индивидуального предпринимателя или его представителей (постановление Девятого арбитражного апелляционного суда от 12 апреля 2012 года № 09АП-6564/2012 по делу № Л40-46284/11-72-290).

Комитету по вопросам законности, правопорядка и безопасности, Комитету имущественных отношений Санкт-Петербурга, Комитету финансов Санкт-Петербурга

для обеспечения возможности безвозмездного хранения вещей и документов, имеющих значение доказательств по делам об административных правонарушениях, изъятых сотрудниками Управления по контролю за соблюдением законодательства об административных правонарушениях и уполномоченными лицами администраций районов Санкт-Петербурга, на складе СПб ГУП «Центр экономической безопасности» предлагается рассмотреть вопрос о внесении соответствующих изменений в уставные документы СПб ГУП «Центр экономической безопасности» (учредителем является Комитет имущественных отношений Санкт-Петербурга) либо о заключении договора с СПб ГУП «Центр экономической безопасности» на предоставление соответствующих услуг по хранению изъятых с определением их объема, условий предоставления и оплаты, а также источника финансирования.

Комитету по вопросам законности, правопорядка и безопасности рекомендуется разработать Инструкцию о порядке изъятия и хранения вещей и документов, имеющих значение доказательств по делам об административных правонарушениях, для должностных лиц органов исполнительной власти Санкт-Петербурга, наделенных правом составлять протоколы об административных правонарушениях и изымать вещи и документы в соответствии с административным законодательством.

Общепрофилактические мероприятия, направленные на профилактику самоубийств

Анализ следственной практики показывает, что в последние годы не утратила своей актуальности проблема детских суицидов на территории Санкт-Петербурга. По информации, содержащейся в письме руководителя Главного следственного управления Следственного комитета России по г. Санкт-Петербургу А.В. Клауса Губернатору Санкт-Петербурга Г.С. Полтавченко (Исх. № 120-145-2016 от 11 марта 2016 года), в 2015 году зафиксировано 15 случаев самоубийств несовершеннолетних. «При этом в 5 случаях имели место факты доведения их до самоубийства, в связи с чем следственными подразделениями Главного следственного управления были возбуждены уголовные дела по ст. 110 УК РФ.

При обобщении обстоятельств суицидов и покушений на них были выявлены определенные факторы, которые можно охарактеризовать как основные

причины произошедших трагедий, а также условия, которые этому способствовали.

Например, к самоубийствам наиболее склонны подростки женского пола в возрасте 13-17 лет, из неблагополучных или неполных семей, состоящие в конфликтных отношениях со своими родителями или иными лицами, исполняющими обязанности по их воспитанию.

Так, например, в Главном следственном управлении в настоящее время расследуется уголовное дело по факту доведения до самоубийства Н., 1998 года рождения. Причиной самоубийства являлись конфликтные отношения в семье.

В первую очередь, все самоубийства были связаны с теми или иными психологическими проблемами у несовершеннолетних. Помощь именно на этой стадии, своевременное оказание содействия подростку в решении его проблем может предотвратить ситуацию, при которой несовершеннолетний выбирает самый радикальный способ ее разрешения.

Также необходимо ориентировать средства массовой информации на пересмотр своей политики в вопросе освещения подростковых самоубийств, исключив случаи чрезмерного муссирования указанных фактов.

В то же время, до настоящего времени не исключены факты размещения в сети Интернет ресурсов, посвященных вопросам совершения самоубийств тем или иным способом, формирующих искаженное представление о последствиях их совершения и фактически провоцирующих подростков к уходу из жизни наиболее безболезненным или лицеприятным способом.

Так, в частности, Главным следственным управлением расследовалось уголовное дело по факту самоубийства несовершеннолетней Л., 2002 года рождения. В ходе расследования было установлено, что девочка, воспитываясь в благополучной семье, не имея конфликтов вне ее, тем не менее интересовалась темой самоубийства, высказывала такие мысли в дневнике, искала соответствующую информацию в Интернете. В частности, ею был проявлен интерес к сайтам, содержащим электронную версию книги Стейса Крамера «50 дней до моего самоубийства». Впоследствии на основании письма Роскомнадзора данная интернет-страница была включена в «Единый перечень доменных имен, указателей страниц сайтов в сети «Интернет» и сетевых адресов, позволяющих идентифицировать сайты в сети «Интернет», содержащие информацию, распространение которой в Российской Федерации запрещено». Были приняты меры по удалению из Интернета данной информации.

В этой связи представляется целесообразным проводить совместно с подразделениями Федеральной службы по надзору в сфере связи, информационных технологий и массовых коммуникаций постоянный мониторинг сети Интернет на предмет выявления сайтов и материалов данной категории, а также решения вопросов, связанных с закрытием определенных ресурсов».

Обозначенная Главным следственным управлением Следственного комитета России проблема, касающаяся широкого освещения в средствах массовой информации случаев самоубийств, вызывает необходимость проведения разъяснительной работы с сотрудниками СМИ. Зачастую репортажи с материалами о самоубийстве размещаются на первых полосах печатных и электронных

изданий, оформляются с использованием крупного шрифта и указанием на суицид в заголовке, иллюстрируются фотографиями жертвы и места трагедии.

В то же время Всемирная организация здравоохранения выступает за взвешенное освещение проблем суицида в СМИ, поскольку «особенности освещения в СМИ случаев самоубийств могут оказать влияние на лиц с суицидальными наклонностями»¹.

Федеральная служба по надзору в сфере защиты прав потребителей и благополучия человека, уполномоченный Правительством Российской Федерации федеральный орган исполнительной власти в части принятия решений в отношении распространяемой посредством сети «Интернет» информации о способах совершения самоубийства, а также призывов к совершению самоубийства (постановление Правительства Российской Федерации от 26 октября 2012 года № 1101), в рамках своей компетенции последовательно проводит мероприятия по исполнению норм законодательства в области защиты детей от информации, причиняющей вред их здоровью и развитию. В настоящее время Роспотребнадзором с участием ведущих специалистов, занимающихся научной и практической разработкой вопросов суицидологии и информационной безопасности детей и подростков, подготовлен проект рекомендаций для СМИ по особенностям освещения информации о случаях самоубийства, который размещен на сайте службы для предварительного ознакомления и последующего обсуждения².

Комитету по печати и взаимодействию со средствами массовой информации

в целях обеспечения сбалансированного освещения в СМИ самоубийств предлагается ознакомить специалистов СМИ, расположенных на территории Санкт-Петербурга, с рекомендациями Роспотребнадзора;

ориентировать СМИ на пересмотр своей политики в вопросе чрезмерного освещения подростковых самоубийств.

Совершенствование деятельности экспертных учреждений

Санкт-Петербургское государственное бюджетное учреждение здравоохранения «Бюро судебно-медицинской экспертизы» (далее также – Бюро, СПб ГБУЗ «БСМЭ») является единственным в Санкт-Петербурге профильным судебно-экспертным учреждением.

Ежегодно в Бюро выполняется более 100000 судебных экспертных исследований с целью решения медицинских вопросов, возникающих в процессе раскрытия, расследования и судебного рассмотрения уголовных, гражданских дел о преступлениях против личности и здоровья, арбитражных дел, а также по делам об административных правонарушениях.

¹ Руководство ВОЗ для специалистов средств массовой информации «Профилактика самоубийств», 2000.

² Приложение № 2;

http://rospotrebnadzor.ru/about/info/news/news_details.php?ELEMENT_ID=6243&spphrase_id=690616.

Масштаб проведенной Бюро работы в 2015 году иллюстрируют ниже-приведенные таблицы, сформированные по отделам Бюро.

Таблица 4.1.

Отдел судебно-медицинской экспертизы трупов

Причина смерти	Экспертизы	Исследования	Всего	Из них		
				Детей в возрасте до 14 лет	Гистологически исследованы	Обнаружен алкоголь
НАСИЛЬСТВЕННАЯ СМЕРТЬ – ВСЕГО	1085	3303	4388	74	2732	1964
Механическая травма из них:	813	1481	2294	52	1278	759
транспортная травма, в том числе:	468	443	911	37	344	257
автомобильная	250	356	606	15	244	151
рельсовая	1	54	55	0	41	45
прочие	217	33	250	22	59	61
падения	116	612	728	11	345	217
огнестрельная, в том числе:	31	20	51	0	51	19
пулевая	20	10	30	0	30	7
дробовая	11	10	21	0	21	12
взрывная	1	3	4	0	1	0
тупыми предметами	82	318	400	2	360	168
острыми орудиями	113	81	194	2	171	97
электротравма	2	2	4	0	4	1
прочие	0	2	2	0	2	0
Механическая асфиксия, из них:	136	482	618	11	484	311
повешение	84	304	388	2	275	184
утопление	27	94	121	6	104	76
удавление петлей	12	4	16	0	16	9
прочие	13	80	93	3	89	42
Крайние температуры, из них:	21	177	198	4	172	105
низкая	13	91	104	0	85	67
высокая (ожоги)	8	86	94	4	87	38
тепловой (солнечный) удар	0	0	0	0	0	0
прочие	0	0	0	0	0	0
Отравления, из них:	115	1163	1278	7	798	789
этанол	25	274	299	0	159	299
органические растворители и технические жидкости	1	31	32	0	32	12
лекарствен. вещества, в том числе	1	60	61	1	46	39
снотворные	0	24	24	0	24	6
психотропные, из них:	1	22	23	0	20	7
производные бензодиазепина	0	8	8	0	8	0

Причина смерти	Экспертизы	Исследования	Всего	Из них		
				Детей в возрасте до 14 лет	Гистологически исследованы	Обнаружен алкоголь
производные фенотиазина	0	0	0	0	0	0
наркотич. вещества, из них:	50	622	672	0	424	316
опиаты	50	607	657	0	410	311
каннабиноиды	0	0	0	0	0	0
кокаин	0	2	2	0	1	2
прочие	0	13	13	0	13	3
угарный газ	32	111	143	6	70	90
пестициды	0	2	2	0	1	0
кислоты и щелочи	1	7	8	0	8	2
«металлические» яды	0	0	0	0	0	0
прочие яды	0	0	0	0	0	0
не установленные яды	4	34	38	0	38	24
Прочие	0	0	0	0	0	0
НЕНАСИЛЬСТВЕННАЯ СМЕРТЬ – ВСЕГО	300	16434	16734	60	11605	3971
Болезни: из них:	279	16389	16668	20	11539	3964
системы кровообращения	235	12306	12541	5	7460	3235
органов дыхания, в том числе	22	1146	1168	10	1130	238
грипп	0	1	1	0	1	0
органов пищеварения	5	479	484	1	475	155
нервной системы	3	42	45	3	44	7
новообразования	12	2315	2327	1	2327	314
Инфекционные, в том числе	2	101	103	0	103	15
особо опасные	0	0	0	0	0	0
ВИЧ-инфекции	0	13	13	0	13	1
туберкулез	2	78	80	0	80	14
прочие	0	10	10	0	10	0
смерть при беременности и в послеродовом периоде	0	3	3	0	3	0
смерть детей в возрасте до 1 года	15	25	40	40	40	0
Мертворожденные	3	7	10	0	10	0
Прочие	3	10	13	0	13	7
ПРИЧИНА СМЕРТИ НЕ УСТАНОВЛЕНА – ВСЕГО	114	458	572	0	495	321
вследствие:						
гнилостных изменений	30	289	319	0	269	216
скелетирования трупа	2	8	10	0	8	1
сожжения	2	5	7	0	7	6
расчленения	65	7	72	0	72	4
прочих изменений	15	149	164	0	139	94
ИТОГО	1499	20195	21694	134	14832	6256

Причина смерти	Экспертизы	Исследования	Всего	Из них		
				Детей в возрасте до 14 лет	Гистологически исследованы	Обнаружен алкоголь
Не окончены на конец отчет. года	15	163	178	0	0	0

Примечание: Всего исследовано: эксгумированных трупов – 2; частей трупов – 132; неопознанных трупов – 392; неостребованных – 1051; осмотренных на месте их обнаружения – 1141, в том числе в случаях убийств – 203. Проведено 21358 консультаций работников правоохранительных органов. Общее число участий в следственных экспериментах – 12; в судебных заседаниях – 19.

Таблица 4.2.

Отдел сложных судебно-медицинских экспертиз

Цель экспертизы	Экспертизы				Всего
	первичные	дополнительные	повторные	комплексные	
УСТАНОВЛЕНИЕ:					
причины смерти	22	9	48	1	80
давности смерти	0	2	2	0	4
механизма травмы погибших	10	12	30	0	52
ОЦЕНКА ТЯЖЕСТИ ВРЕДА ЗДОРОВЬЮ У ЖИВЫХ ЛИЦ	271	12	29	1	313
ОПРЕДЕЛЕНИЕ, всего	358	10	2	0	370
в том числе:					
Трудоспособности	39	0	0	0	39
состояния здоровья	312	10	2	0	324
Половых состояний	7	0	0	0	7
ПРОЧИЕ	345	30	19	3	397
ИТОГО	1006	75	130	5	1216
не окончены на конец отчетного года	82	6	14	6	108

Таблица 4.3.

Судебно-биологическое отделение

Наименование объекта исследования	Экспертизы (по постановлениям)	Исследования (по направлениям)	Всего	Предметы (кровь + выделения)	Образцы	Единицы учета (объект исследования)
Кровь	1726	2091	3817	9001	560	90623
Выделения	814	64	878		53	28300
Волосы	24	4	28	100	23	557
Мышцы	0	7	7	9	0	138
Кости	1	2	3	3	0	87
Клетки	0	329	329	0	0	2334
Прочие	0	0	0	0	0	0
ИТОГО:	2565	2497	5062	9113	636	122039
не окончены на конец года	98	2	100			

Таблица 4.4.

Судебно-медицинская молекулярно-генетическая лаборатория

Наименование объекта исследования	Экспертизы (по постановлениям)	Исследования (по направлениям)	Всего	Условные генотипы
Кровь	539	34	573	30613
Выделения	192	3	195	14744
Волосы	4	0	4	130
Зубы	2	2	4	237
Кости	8	2	10	644
Ткани биологические	14	5	19	1056
Прочие	23	0	23	0
ИТОГО:	782	46	828	47424
не окончены на конец года	65	0		

Таблица 4.5.

Судебно-химическое отделение

Наименование объекта исследования	Экспертизы по постановлениям	Исследования по направлениям	Всего	в том числе		количество объектов
				с положительным результатом	количество определений	
Этанол	13	21027	21040	6849	8295	24296
Растворители и технические жидкости	4	498	502	81	81	1429
Лекарственные средства, всего	16	3688	3704	2643	2605	12092
в том числе:						
производные фенотиазина	0	22	22	22	28	82
производные бензодиазепина	0	92	92	92	79	325
антидепрессан-	0	32	32	32	42	128

ты						
снотворные	1	530	531	531	910	1762
прочие	15	3012	3027	1966	1546	9795
Наркотические вещества, всего	1	917	918	918	1032	3787
в том числе:						
опиаты	0	210	210	210	346	868
каннабиоиды	0	3	3	3	2	7
производные амфетамина	1	135	136	136	113	589
кокаин	0	18	18	18	15	71
прочие	0	551	551	551	556	2252
Угарный газ	0	0	0	0	0	0
Пестициды	0	3	3	3	2	12
Кислоты и щелочи	0	0	0	0	0	0
"Металлические" яды	0	0	0	0	0	0
Прочие	0	16	16	7	5	46
ИТОГО:	34	26149	26183	10501	12020	41662
Наличие ядов не установлено	19	15663	15682			
не окончены на конец отчетного года	0	0	0			

Примечание: Всего проведено 34 судебно-химических экспертизы, в том числе материалов от живых лиц – в 29 случаях, от трупов – 5. Общее число исследований составило 26149, в том числе: от живых лиц – 1360, от трупов – 24789.

Таблица 4.6.

Медико-криминалистическое отделение

Вид экспертизы (исследования)	№ стр	Экспертизы (по постановлениям)	Исследования (по направл-ен.)	Всего	Количество	
					объектов	объект исследований
1	2	3	4	5	6	7
Трассологические – всего, в том числе	1	152	273	425	8389	69211
идентификационные	2	126	0	126	2394	22807
диагностические	3	26	273	299	5995	46404
Баллистические	4	11	39	50	1171	9122
Идентификационные – всего, в том числе	5	8	215	223	3939	26467
личности	6	8	79	87	2064	18272
микрочастиц	7	0	136	136	1875	8195
Ситуационные	8	10	0	10	154	1036
Прочие	9	0	1449	1449	5923	75332
ИТОГО	10	181	1976	2157	19576	181168
не окончены на конец года	11	5	34	39		

Примечание: общее число рентгенограмм составило 1108, фотоотпечатков – 17057.

Следует особо отметить, что в связи с геополитическим и экономическим статусом Санкт-Петербурга, регулярным проведением массовых общественных, политических, спортивных мероприятий велика вероятность возникновения чрезвычайных ситуаций, природных и техногенных катастроф с большим количеством жертв.

Для выполнения на современном уровне и в короткие сроки всех видов судебно-медицинских экспертиз, обеспечения полной готовности к ликвидации последствий чрезвычайных ситуаций необходима модернизация медицинского оборудования и материально-технической базы СПб ГБУЗ «БСМЭ» по следующим направлениям.

1. Молекулярно-генетические экспертизы

Одним из наиболее востребованных видов экспертиз являются молекулярно-генетические экспертизы. Ежегодно выполняется более 800 генетических экспертиз (47500 условных генотипов) с целью идентификации личности неизвестного человека, установления родственных связей, индивидуальных свойств преступника по делам о сексуальных преступлениях.

Молекулярно-генетическая экспертиза позволяет проводить идентификацию в наиболее сложных случаях: преступлениях против половой неприкосновенности, для установления расположения людей по следам крови в салоне автомобиля, когда в результате дорожно-транспортного происшествия погибшие оказываются вне транспортного средства, в случаях пожаров и техногенных катастроф.

Но в настоящее время в СПб ГБУЗ «БСМЭ» имеется только один генетический ДНК-анализатор для идентификации личности, приобретенный в 2011 году и эксплуатируемый в круглосуточном режиме. Объем экспертных исследований постоянно растет и из-за отсутствия технических возможностей в ряде случаев приходится ограничивать объем объектов экспертиз.

При этом наличие только одной линейки приборов не может обеспечить устойчивое функционирование лаборатории, не позволяет производить в Санкт-Петербурге исследования в случаях массовых поступлений неопознанных трупов без привлечения мощностей лабораторий других субъектов федерации.

Приобретение комплекса оборудования, работающего в автоматическом режиме, позволит создать дополнительные рабочие места судебно-медицинских экспертов-генетиков, производить генетические исследования в 2 смены в условиях массовых поступлений неопознанных трупов, надежно выделять ДНК одновременно из 13 объектов (образцов слюны, крови, костей, зубов и т.д.), исследовать биологические объекты в короткие сроки.

Для обеспечения всей потребности следствия в молекулярно-генетических экспертизах Бюро необходимо следующее оборудование:

- генетический анализатор АВ 3500 Genetic Analysis HD, 8 капилляров с программным и компьютерным обеспечением («Applied Biosystems», США);

- аппарат для определения качества и количества полученной ДНК АВ 7500 с компьютерным обеспечением («Applied Biosystems», США).

В связи с реализацией Федерального закона от 03 декабря 2008 года № 242-ФЗ «О государственной геномной регистрации в Российской Федерации» ожидается увеличение объема генетических исследований.

2. Судебно-химические экспертизы

В последние годы резко расширились возможности судебно-химических исследований, что, в первую очередь, связано с ростом возможностей современного аналитического оборудования. Новые методы и методики активно внедряются в практику работы Бюро. Так, только за последний год количество наименований веществ, идентифицированных в биологическом материале, увеличилось более чем в 1,5 раза. В 2015 году были впервые определены ряд новых психоактивных веществ: α -PVP, различные производные амфетамина и т.д. Расширение возможностей судебно-химического отделения позволяет при проведении следственных действий устанавливать факт употребления наркотических или психотропных средств, наиболее полно отвечать на вопросы, связанные с приемом или передозировкой различными веществами, в том числе и оценивать степень влияния веществ на состояние человека.

Ежегодно в Бюро выполняется более 26000 судебно-химических исследований с идентификацией более 230 токсикантов.

Основные проблемы связаны с отсутствием оборудования для использования наиболее эффективного современного метода высокоэффективной жидкостной хроматографии и масс-спектрометрии (данная методика и оборудование включены в Перечень оснащения Бюро судебно-медицинской экспертизы). Отсутствие оборудования ограничивает экспертные возможности, препятствует взаимодействию с другими медицинскими учреждениями Санкт-Петербурга (в которых такое оборудование имеется), поскольку не позволяет получать сопоставимые и сравнимые результаты исследований одних и тех же объектов.

На практике названная методика позволяет проводить судебно-химические исследования нетрадиционных объектов – волосы, ногти и т.д., исследование которых в Бюро в настоящее время невозможно. Значимость данных видов исследований для следствия заключается в возможности решения вопросов о приеме наркотических и лекарственных средств в течение длительного времени (от нескольких месяцев до нескольких лет). Объекты для исследования возможно отбирать через месяц и более после факта употребления и, таким образом, следственный работник не лимитирован 1-1,5 сутками для отбора проб. Пробы волос и ногтей сохраняются при комнатной температуре в течение десятков лет и нет необходимости помещать их в холодильник.

Объем исследований с применением метода высокоэффективной жидкостной хроматографии и масс-спектрометрии в Бюро составит до 30 в сутки (7500 в год), а их проведение кардинально повысит доказательное значение выводов экспертов в судах. Для обеспечения проведения данного вида исследований Бюро необходимо соответствующее аналитическое оборудование:

- токсикологический анализатор на базе газового хроматографа Agilent 7890 с трехквадрупольным МС/МС детектором Agilent 7000 с источником электронной ионизации, базами данных и комплектом расходных материалов (США);

- токсикологический анализатор Toxtyper («Bruker», Германия).

Спектрографические исследования вещественных доказательств, потребность правоохранительных органов Санкт-Петербурга в которых составляет около 15000 в год, в настоящее время могут производиться в Бюро только с привлечением оборудования других экспертных учреждений (имеется в БСМЭ Ленинградской области). В связи с этим Бюро нуждается в оснащении аналитическими рентгеновскими комплексами «Спектроскан МАКС-GF2E» и «Спектроскан МАКС-GVM», позволяющими выполнять весь объем спектрографических исследований объектов.

3. Судебно-биологические исследования

Необходим лабораторный комплекс Crime-Lite ML2 Serology, который входит в стандарт оснащения передовых судебно-медицинских лабораторий России и других стран для обнаружения и видео-, фотофиксации следов биологического происхождения (крови, спермы и др.) на вещественных доказательствах и выявления скрытых повреждений у людей, пострадавших от преступлений. Объем таких исследований составит до 300 в день (75000 в год).

4. Судебно-гистологические исследования

Для производства микроскопических исследований необходимо оборудование и новые рабочие места врачей судебно-медицинских экспертов-гистологов для верификации патологических состояний и повреждений, диагностики их давности при травме, скоропостижной смерти, отравлениях. Ежегодный объем гистологической работы Бюро составляет более 15000 экспертиз. При ежедневной работе лаборатории экспертная нагрузка составляет около 350 гистологических образцов (объект-исследований) в сутки.

5. Материально-техническое оснащение

В Бюро эксплуатируется лабораторная мебель, закупленная в 1989 году при строительстве здания Бюро и полностью выработавшая свой технологический ресурс. Замена лабораторной мебели (вытяжных шкафов и др.) остро необходима для обеспечения норм охраны труда и санитарно-эпидемиологических требований при работе с биологическим материалом и агрессивными химическими реактивами.

Комитету по здравоохранению Санкт-Петербурга

в целях повышения эффективности осуществления Санкт-Петербургским государственным бюджетным учреждением здравоохранения «Бюро судебно-медицинской экспертизы» экспертной деятельности предлагается рассмотреть возможность закупки вышеуказанного медицинского оборудования и техники.

**Методические рекомендации
по порядку формирования Временных перечней мест массового
пребывания людей, проведению обследования и категорирования
мест массового пребывания людей**

1. Методические рекомендации по порядку формирования Временных перечней мест массового пребывания людей, проведению обследования и категорирования мест массового пребывания людей (далее – Методические рекомендации) разработаны в целях обеспечения единообразного подхода администраций районов Санкт-Петербурга к проведению обследования и категорирования мест массового пребывания людей.

2. Основные понятия, используемые в Методических рекомендациях:

- *Места массового пребывания людей (далее – ММПЛ)* – территория общего пользования района Санкт-Петербурга, либо место общего пользования в здании, строении, сооружении, на ином объекте, на которых при определенных условиях может одновременно находиться более пятидесяти человек;

- *Временный перечень ММПЛ района Санкт-Петербурга* – список ММПЛ различного назначения, расположенных в пределах административных границ района Санкт-Петербурга, подлежащих обследованию и категорированию в соответствии с требованиями к антитеррористической защищенности мест массового пребывания людей (далее – Требования), установленными постановлением Правительства Российской Федерации от 25.03.2015 № 272 «Об утверждении требований к антитеррористической защищенности мест массового пребывания людей и объектов (территорий), подлежащих обязательной охране полицией, и форм паспортов безопасности таких мест и объектов (территорий)» (далее – постановление № 272);

- *Перечень ММПЛ района Санкт-Петербурга* - список ММПЛ различного назначения, расположенных в пределах административных границ района Санкт-Петербурга, прошедших обследование и категорирование;

- *Правообладатель ММПЛ* – собственник ММПЛ или лицо, использующее ММПЛ на ином законном основании;

- *Критические элементы ММПЛ* – потенциально опасные элементы (участки) ММПЛ, совершение террористического акта в отношении которых приведет к прекращению нормального функционирования объекта, его повреждению или к аварии на объекте;

- *Потенциально-опасные участки ММПЛ* – потенциально опасные участки ММПЛ, совершение террористического акта на которых может привести к возникновению чрезвычайных ситуаций с опасными социально-экономическими последствиями;

- *Постоянно действующая комиссия района Санкт-Петербурга по обследованию мест массового пребывания людей* (далее – ПДК) – коллегиальный орган, создаваемый распоряжением администрации района Санкт-Петербурга в целях оптимизации процедуры последующего формирования межведомствен-

ных комиссий по обследованию и категорированию ММПЛ. В состав ПДК включаются полномочные представители администрации района Санкт-Петербурга, территориальных отделов по районам Санкт-Петербурга Управления ФСБ России по г. Санкт-Петербургу и Ленинградской области (далее – УФСБ), территориальных управлений (отделов) по районам Санкт-Петербурга Главного управления МВД России по г. Санкт-Петербургу и Ленинградской области (далее – ГУ МВД) и территориальных отделов по районам Санкт-Петербурга Главного управления МЧС России по г. Санкт-Петербургу (далее – ГУ МЧС);

- *Межведомственная комиссия по обследованию мест массового пребывания людей* (далее – МВК) - создаваемый распоряжением администрации района Санкт-Петербурга коллегиальный орган, председателем которого является заместитель главы администрации района Санкт-Петербурга либо глава администрации района Санкт-Петербурга. Для каждого подлежащего обследованию и категорированию ММПЛ создается отдельная МВК. В состав МВК включаются все члены ПДК, а также правообладатель ММПЛ, либо его уполномоченный представитель, при необходимости – представители собственников объектов, которые располагаются в границах ММПЛ либо в непосредственной близости к нему. В случае, если правообладателем ММПЛ является Санкт-Петербург, в состав МВК включаются представители государственных учреждений (далее - ГУ), государственных унитарных предприятий (далее – ГУП) и исполнительных органов государственной власти Санкт-Петербурга (за исключением администрации района Санкт-Петербурга), в ведении которого находится ГУ, ГУП. Рекомендуется в состав МВК включать также работников правообладателя ММПЛ, являющихся специалистами в области основного технологического оборудования, технологической (промышленной) и пожарной безопасности, контроля за опасными веществами и материалами, учета опасных веществ и материалов, а также в области инженерно-технических средств охраны и защиты информации;

- *Акт обследования и категорирования ММПЛ* – информационный документ, отражающий результаты проведенного МВК обследования ММПЛ, который служит основанием для внесения сведений в паспорт безопасности ММПЛ и является неотъемлемой частью паспорта безопасности ММПЛ;

- *Паспорт безопасности ММПЛ* – информационно-справочный документ, отражающий состояние антитеррористической защищенности (далее – АТЗ) ММПЛ, а также содержащий перечень необходимых мероприятий по предупреждению (пресечению) террористических актов в ММПЛ (далее – паспорт безопасности). Паспорт безопасности является документом, содержащим информацию ограниченного распространения, и должен иметь пометку «Для служебного пользования». Принятие решения о присвоении паспорту безопасности грифа секретности осуществляется в соответствии с положениями раздела III Требований, утвержденных постановлением № 272;

- *Зона чрезвычайной ситуации* - территория, на которой сложилась чрезвычайная ситуация и нарушены условия жизнедеятельности людей (далее - зона ЧС). В настоящих методических рекомендациях в качестве причины возник-

новения чрезвычайной ситуации рассматривается совершение террористического акта в ММПЛ.

Иные термины и определения, используемые в настоящих методических рекомендациях, применяются в значениях, определенных действующим законодательством Российской Федерации и Санкт-Петербурга.

3. Временный перечень ММПЛ формируется на начальном этапе реализации постановления № 272 отделом (сектором) по вопросам законности, правопорядка и безопасности администрации района Санкт-Петербурга на основании предложений членов антитеррористической комиссии района Санкт-Петербурга, исполнительных органов государственной власти Санкт-Петербурга (отраслевых комитетов), имеющих подведомственные учреждения, а также учреждения (объекты) с ММПЛ отраслевого назначения, расположенные в пределах административных границ района Санкт-Петербурга.

Не подлежат включению во Временный перечень ММПЛ:

- объекты (территории), правообладателями которых являются федеральные органы исполнительной власти;

- объекты (территории), правообладателями которых является Государственная корпорация по атомной энергии «Росатом»;

- объекты (территории), относящиеся к сфере деятельности федеральных органов исполнительной власти, Государственной корпорации по атомной энергии «Росатом, предполагающей использование объекта (территории), подлежащего антитеррористической защите;

- объекты (территории), требования к антитеррористической защищенности которых урегулированы иными нормативными правовыми актами Российской Федерации (объекты топливно-энергетического комплекса, транспортной и спортивной инфраструктуры);

- объекты (территории), подлежащие обязательной охране полицией, перечень которых утвержден распоряжением Правительства Российской Федерации от 02 ноября 2009 года № 1629-р.

Примерная форма Временного перечня ММПЛ изложена в Приложении 1 к Методическим рекомендациям.

Временный перечень ММПЛ подлежит согласованию в рабочем порядке (на служебных совещаниях, по средствам связи и т.п.) с территориальными отделами по районам Санкт-Петербурга УФСБ, территориальными управлениями (отделами) по районам Санкт-Петербурга ГУ МВД и территориальными отделами по районам Санкт-Петербурга ГУ МЧС. В процессе согласования объекты, включенные во Временный перечень ММПЛ, оцениваются специалистами указанных органов с точки зрения актуальности (наличия) возможной угрозы совершения на каждом из них террористического акта. По результатам согласования проведение обследования, категорирования и паспортизации ряда объектов может быть признано не целесообразными. (Так, например, обследование, категорирование и паспортизацию крупной улицы (участка улицы) или площади, на которой чаще всего проводятся массовые мероприятия, следует проводить в обязательном порядке. В то же время, несмотря на наличие основного формального признака ММПЛ (одновременное нахождение более 50 человек),

следует оценить целесообразность проведения данной работы в отношении небольших улиц, переулков).

Сформированный и согласованный таким образом Временный перечень ММПЛ района Санкт-Петербурга утверждается председателем антитеррористической комиссии района Санкт-Петербурга – главой администрации района Санкт-Петербурга.

Утвержденный Временный перечень ММПЛ района Санкт-Петербурга служит основой для начала работы по формированию графиков проведения обследования ММПЛ.

4. Перечень ММПЛ района Санкт-Петербурга формируется по окончании и с учетом результатов обследования и категорирования ММПЛ. По форме отличается от Временного перечня ММПЛ исключением 4-й графы («Данные о количестве людей, которые могут находиться в ММПЛ одновременно») и изменением наименования 5-й графы («Предварительная оценка категории ММПЛ») заменяется на «Присвоенная категория ММПЛ»).

Формирование Перечня ММПЛ района Санкт-Петербурга – основной этап реализации постановления № 272.

Перечень ММПЛ подлежит ежегодной – до 1 февраля – актуализации, то есть список включенных в него объектов с течением времени может как дополняться, так и уменьшаться (например, закрывшийся по решению правообладателя ресторан с общим количеством посадочных мест более 50 подлежит исключению из Перечня ММПЛ, а введенная в эксплуатацию школа или больница после проведения обследования и категорирования подлежит включению в него). При необходимости вносятся изменения, касающиеся назначения и других характеристик ММПЛ.

5. Для проведения обследования и категорирования ММПЛ администрация района Санкт-Петербурга направляет правообладателю ММПЛ запрос о представителе (представителях) правообладателя, подлежащих включению в МВК.

Кроме непосредственного запроса о представителе (представителях) правообладателю может быть предложено, а правообладатель вправе подготовить для проведения обследования и категорирования ММПЛ следующую информацию:

- о наличии собственников объектов, которые располагаются в границах ММПЛ либо в непосредственной близости к нему;

- о режиме работы ММПЛ, об общей численности работающих в ММПЛ людей, максимальной численности работающих в ММПЛ в одной смене в дневное время, (при наличии ночного или круглосуточного режима работы запрашиваются те же данные в ночное время);

- сведения об опасных веществах и материалах, используемых в ММПЛ;

- о наличии категории, ранее присвоенной ММПЛ, и паспорта безопасности, его актуальности и соответствия форме, утвержденной постановлением № 272 (рекомендуется одновременно с запросом направить форму паспорта безопасности);

- ситуационные планы и схемы объекта, его коммуникаций, планы и

экспликации отдельных зданий и сооружений и их частей (с указанием (при их наличии) критических элементов и потенциально опасных участков ММПЛ и их характеристикой), план мероприятий по локализации и ликвидации последствий аварий на объекте, проектную документацию на объект, декларацию промышленной безопасности объекта, документацию на технологические процессы, используемые на объекте (рекомендуется разъяснить правообладателю ММПЛ, какие элементы и участки следует отнести к критическим и потенциально опасным).

Мониторинг одновременного пребывания и (или) передвижения людей на территории ММПЛ (далее – мониторинг) в зависимости от специфики ММПЛ может быть проведен правообладателем ММПЛ (представителем правообладателя) либо иными членами МВК. Порядок его проведения определяется МВК после формирования и утверждения ее состава распоряжением главы администрации района Санкт-Петербурга.

Результаты проведенного мониторинга оформляются актом мониторинга, с указанием дат проведения мониторинга, должности, ФИО лица, проводившего мониторинг. В случае проведения мониторинга правообладателем ММПЛ (представителем правообладателя ММПЛ) акт подписывается правообладателем ММПЛ, подпись заверяется печатью правообладателя. В случае проведения мониторинга иным членом МВК акт подписывается лицом, проводившим мониторинг, и правообладателем ММПЛ, подпись которого заверяется печатью правообладателя ММПЛ. Акт мониторинга в дальнейшем приобщается к первому экземпляру Акта обследования и категорирования.

6. Обследование ММПЛ проводится в соответствии с графиком проведения категорирования ММПЛ. Срок проведения обследования и категорирования конкретного ММПЛ определяется по согласованию с правообладателем ММПЛ.

В ходе обследования членами МВК изучается следующее:

- наличие в штате правообладателя ММПЛ должностных лиц, ответственных за решение вопросов, связанных с обеспечением безопасности объекта, в том числе вопросов АТЗ, с отражением данных обязанностей в должностной инструкции (должностном регламенте);

- наличие в ММПЛ системы освещения и ее технические характеристики;

- наличие в ММПЛ и технические характеристики систем пожарной сигнализации, первичных средств пожаротушения;

- наличие в ММПЛ и технические характеристики системы видеонаблюдения, которая с учетом количества видеокамер и мест их размещения должна обеспечивать непрерывное видеонаблюдение за состоянием обстановки на всей территории места массового пребывания людей, архивирование и хранение данных в течение 30 дней;

- наличие в ММПЛ и технические характеристики системы оповещения и управления эвакуацией, которая должна быть автономной, не совмещенной с ретрансляционными технологическими системами, иметь необходимое количество оповещателей такой мощности, чтобы обеспечивать необходимую слы-

шимость на всей территории ММПЛ в целях оперативного информирования людей об угрозе совершения или о совершении террористического акта;

- наличие путей эвакуации, которые должны быть свободны для перемещения людей и транспортных средств;

- наличие физической охраны ММПЛ, в том числе наличие специалистов кинологовической службы;

- наличие информационных стендов (табло), содержащих схему эвакуации при возникновении чрезвычайных ситуаций, телефоны правообладателя ММПЛ, аварийно-спасательных служб, правоохранительных органов и органов безопасности (в ММПЛ, где при определенных условиях могут одновременно находиться более 200 человек);

- наличие стационарных колонн (стоек) с кнопками экстренного вызова наряда полиции и системой обратной связи (в ММПЛ, где при определенных условиях могут одновременно находиться более 1000 человек);

- наличие в ММПЛ и актуальность ситуационных планов и схем объекта, его коммуникаций, планов и экспликаций отдельных зданий и сооружений и их частей, планов мероприятий по локализации и ликвидации последствий аварий на объекте, проектной документации на объект, декларации промышленной безопасности объекта, документации на технологические процессы, используемые на объекте;

- наличие в ММПЛ критических элементов и потенциально опасных участков и их защищенность техническими (иными) средствами с одновременным формированием перечня таких элементов и участков. Целесообразно провести также оценку их досягаемости, возможности доступа для лиц, потенциально способных совершить террористический акт;

- наличие и актуальность паспорта безопасности (паспорта АТЗ);

- наличие иных факторов, способных повлиять на состояние АТЗ ММПЛ либо при совершении террористического акта в ММПЛ привести к увеличению количества пострадавших и расширению зоны ЧС.

7. По результатам обследования МВК составляется Акт обследования и категорирования ММПЛ (в 5 экземплярах), который подписывается всеми членами МВК, в том числе ее председателем. (Типовая форма Акта обследования ММПЛ приведена в Приложении 2 к Методическим рекомендациям). Полнота сведений, вносимых МВК в Акт обследования ММПЛ, в дальнейшем упрощает для правообладателя процесс заполнения паспорта безопасности ММПЛ и одновременно повышает достоверность внесенных в паспорт безопасности ММПЛ сведений.

8. Присвоение категории ММПЛ осуществляется председателем МВК по согласованию с членами МВК. При определении категории следует учитывать следующее:

- основным критерием для установления категории ММПЛ является количество людей, которые могут находиться одновременно (при определенных условиях) в ММПЛ. При определении категории открытых территорий (улиц, площадей, парковок, скверов и т.п.) следует исходить из возможности одновременного нахождения или пребывания 50-ти человек на площади 100 кв.м.;

- в качестве дополнительного критерия для установления категории ММПЛ необходимо учитывать возможные последствия совершения террористического акта в ММПЛ. При этом целесообразно использовать классификацию чрезвычайных ситуаций природного и техногенного характера, установленную постановлением Правительства Российской Федерации от 21 мая 2007 г. № 304 (выдержка из постановления приведена в приложении 3 к Методическим рекомендациям).

Сведения о присвоенной ММПЛ категории вносятся в Акт обследования и категорирования ММПЛ.

9. На основании Акта обследования и категорирования ММПЛ, а также иных сведений и данных, полученных в ходе обследования ММПЛ, правообладателем в соответствии с утвержденной постановлением № 272 формой оформляется 5 экземпляров паспорта безопасности ММПЛ (далее – паспорт безопасности). К каждому экземпляру паспорта безопасности в качестве неотъемлемой части прилагается отдельный экземпляр Акта обследования и категорирования ММПЛ.

Рекомендуемый срок оформления паспорта безопасности - 10 календарных дней.

Оформленные паспорта безопасности согласовываются правообладателем ММПЛ с руководителями территориальных отделов по районам Санкт-Петербурга УФСБ, территориальных управлений (отделов) по районам Санкт-Петербурга ГУ МВД и территориальных отделов по районам Санкт-Петербурга ГУ МЧС. Общий срок согласования не должен превышать 30 дней.

Все экземпляры согласованного паспорта безопасности представляются правообладателем ММПЛ председателю МВК для утверждения.

10. Организация хранения экземпляров паспорта безопасности, актуализация паспорта безопасности осуществляется в соответствии с положениями раздела III Требований, утвержденных постановлением № 272.

*Приложение 1 к Методическим
рекомендациям по порядку формирования
Временных перечней мест массового
пребывания людей, проведению обследования
и категорирования мест массового пребывания
людей*

Примерная форма Временного перечня ММПЛ района Санкт-Петербурга

У Т В Е Р Ж Д А Ю

Глава администрации

района Санкт-Петербурга

«__» _____ 20__ г.

п/п	Наименование ММПЛ <i>(название объекта, учреждения), ведомственная принадлежность (в случае, если правообладателем ММПЛ является Санкт-Петербург, ИОГВ Санкт-Петербурга)</i>	Адрес места нахождения объекта	Данные о количестве лю- дей, которые могут нахо- диться в ММПЛ одновре- менно <i>(при наличии)</i>	Предварительная оценка категории ММПЛ
2	3	4	5	
Объекты (здания, помещения) органов исполнительной власти администрации района, Санкт-Петербурга				
...				
Объекты социального обслуживания населения				
...				
Объекты здравоохранения				
...				
Объекты сферы образования				
...				
Объекты сферы культуры				
...				
Объекты сферы молодежной политики				

	2	3	4	5
	Объекты потребительского рынка (объекты торговли, общественного питания)			
	...			
	Объекты религиозного назначения			
	...			
	Места массового отдыха населения, пешеходные зоны			
	...			
	Элементы улично-дорожной сети, используемые для проведения публичных мероприятий			
	...			
	Промышленные предприятия			
	...			
	Иные ММПЛ (бизнес-центры, интернет-кафе и пр.)			
	...			

*Приложение 2 к Методическим
рекомендациям по порядку формирования
Временных перечней мест массового
пребывания людей, проведению обследования
и категорирования мест массового пребывания
людей*

Типовая форма Акта обследования ММПЛ

1. ОБЩИЕ СВЕДЕНИЯ ОБ ОБЪЕКТЕ.

_____ (наименование)

_____ (адрес места расположения)

_____ (год постройки, этажность, материал несущих конструкций и перекрытий, сведения о ЧС техногенного и иного характера на объекте за последние 3 года)

_____ (принадлежность (федеральная, региональная, в т.ч. подведомственность), основное функциональное назначение)

_____ (Сведения о должностном лице (лицах), в должностной инструкции (должностном регламенте) которого закреплена ответственность за решение вопросов, связанных с обеспечением безопасности ММПЛ, в том числе вопросов АТЗ)

_____ (наличие технической и иной документации, ее актуальность: ситуационные планы и схемы объекта, его коммуникаций, планы и экспликации отдельных зданий и сооружений и их частей, планы мероприятий по локализации и ликвидации последствий аварий на объекте, проектная документация на объект, декларация промышленной безопасности объекта, документация на технологические процессы, используемые на объекте)

2. СВЕДЕНИЯ О НАЛИЧИИ ОБЪЕКТОВ, РАСПОЛАГАЮЩИХСЯ В ГРАНИЦАХ ММПЛ, ЛИБО В НЕПОСРЕДСТВЕННОЙ БЛИЗОСТИ К НЕМУ *

№п/п	Наименование объекта	Принадлежность, сведения о форме собственности, правообладателе, непосредственном руководителе, режим работы, штатная численность работающих/ количество работающих в одну смену	Место расположения объекта: в границах ММПЛ/ в непосредственной близости (сторона расположения, расстояние до ММПЛ в метрах)	Сведения о технической укрепленности и организации охраны объекта (для объектов, расположенных в границах ММПЛ)

3. ОРГАНИЗАЦИЯ ОХРАНЫ И ЗАЩИТЫ ОБЪЕКТА

3.1. ТЕХНИЧЕСКИЕ СРЕДСТВА:

3.1.1 Система освещения

_____ (наличие, технические характеристики)

3.1.2 Система пожарной сигнализации, первичные средства пожаротушения

_____ (наличие, технические характеристики)

3.1.3. Система видеонаблюдения

(наличие, технические характеристики, количество видеокамер, места размещения, обеспечение непрерывности наблюдения, возможность архивирования и хранения данных в течение 30 дней)

* Сведения об объектах, расположенных в непосредственной близости к обследуемому ММПЛ, заполняются в отношении тех объектов, совершение террористического акта на которых повлечет возникновение ЧС на самом обследуемом ММПЛ (например, нахождение в непосредственной близости от бизнес-центра, подлежащего обследованию и категорированию в соответствии с постановлением Правительства РФ от 25.03.2015 №272, железнодорожного вокзала или крупного объекта ТЭК.

3.1.4. Система оповещения и управления эвакуацией

(наличие, технические характеристики, автономность системы, количество оповещателей, их мощность)

3.1.5. Система связи с экстренными службами

(наличие, вид связи, автономность)

3.2. ФИЗИЧЕСКАЯ ОХРАНА

3.3.1 Наличие

(имеется/отсутствует)

3.3.2. Сведения о подразделении охраны

(вид подразделения: команда, группа с указанием их подчиненности и другие; принадлежность охраны: ведомственная, вневедомственная, смешанная (ведомственная, вневедомственная), частные охранные организации, служба безопасности, реквизиты договора/иных документов об оказании услуг охраны)

(численность сотрудников подразделения охраны, работающих в одну смену; количество постов)

(обеспечение подразделений охраны специальными средствами и служебным огнестрельным оружием, наличие кинологовской службы, режим ее работы)

3.3. ПЕРЕЧЕНЬ КРИТИЧЕСКИХ ЭЛЕМЕНТОВ И ПОТЕНЦИАЛЬНО ОПАСНЫХ УЧАСТКОВ ММПЛ (при наличии)

№п/п	Наименование критического элемента, потенциально опасного участка	Количество работающих человек	Сведения о технических и иных средствах защиты (охраны)	Характер возможных ЧС

3.4. ИНЫЕ ФАКТОРЫ, ВЛИЯЮЩИЕ НА АТЗ ММПЛ

3.4.1. Эвакуационные пути

(наличие запасных выходов, доступность эвакуационных путей)

3.4.2. Информационные стенды (табло), стационарные колонны (стойки) с кнопками экстренного вызова наряда полиции и системой обратной связи, др.

(наличие, полнота информации (наличие схем эвакуации при возникновении ЧС, телефонов правообладателя ММПЛ, аварийно-спасательных служб, правоохранительных органов и органов безопасности)

3.4.3 Другое.

(указать, что)

4. НАЛИЧИЕ РАНЕЕ ПРИСВОЕННОЙ КАТЕГОРИИ ОПАСНОСТИ, НАЛИЧИЕ И АКТУАЛЬНОСТЬ ПАСПОРТА БЕЗОПАСНОСТИ

5. ОЦЕНКА ХАРАКТЕРА ВОЗМОЖНЫХ ЧС ПРИ СОВЕРШЕНИИ В ММПЛ ТЕРРОРИСТИЧЕСКОГО АКТА

(возможное количество пострадавших в результате совершения террористического акта, размер возможного материального ущерба от террористического акта, оценка характера ЧС: локальный, муниципальный, межмуниципальный, региональный, межрегиональный)

6. РЕЗУЛЬТАТЫ МОНИТОРИНГА

(кем, когда проведен мониторинг количества людей, одновременно находящихся в месте массового пребывания, результаты такого мониторинга)

7. ПРИСВОЕННАЯ КАТЕГОРИЯ ММПЛ

8. ОСОБОЕ МНЕНИЕ КОМИССИИ

(при наличии раскрываются особые предложения по совершенствованию АТЗ ММПЛ, порядок реализации которых не определен действующими нормативно правовыми документами, в том числе, связанные с особенностями оперативной обстановки, рельефом местности, служебной необходимостью и др.)

Подписи членов комиссии, проводивших обследование

Подписи членов комиссии:

_____	_____ (Ф.И.О.)
_____	_____ (Ф.И.О.)
_____	_____ (Ф.И.О.)
_____	_____ (Ф.И.О.)
_____	_____ (Ф.И.О.)
_____	_____ (Ф.И.О.)
_____	_____ (Ф.И.О.)
_____	_____ (Ф.И.О.)
_____	_____ (Ф.И.О.)

**Выдержка из постановления Правительства Российской Федерации
от 21 мая 2007 года № 304 «О классификации чрезвычайных ситуаций
природного и техногенного характера»**

Чрезвычайные ситуации природного и техногенного характера (далее – ЧС) подразделяются на:

а) **ЧС локального характера**, в результате которой территория, на которой сложилась ЧС и нарушены условия жизнедеятельности людей (далее - зона ЧС), не выходит за пределы территории объекта, при этом количество людей, погибших или получивших ущерб здоровью (далее - количество пострадавших), составляет не более 10 человек либо размер ущерба окружающей природной среде и материальных потерь (далее - размер материального ущерба) составляет не более 100 тыс. рублей;

б) **ЧС муниципального характера**, в результате которой зона ЧС не выходит за пределы территории одного поселения или внутригородской территории города федерального значения (т.е. одного района Санкт-Петербурга), при этом количество пострадавших составляет не более 50 человек либо размер материального ущерба составляет не более 5 млн. рублей, а также данная ЧС не может быть отнесена к ЧС локального характера;

в) **ЧС межмуниципального характера**, в результате которой зона ЧС затрагивает территорию двух и более поселений, внутригородских территорий города федерального значения (т.е. двух и более районов Санкт-Петербурга) или межселенную территорию, при этом количество пострадавших составляет не более 50 человек либо размер материального ущерба составляет не более 5 млн. рублей;

г) **ЧС регионального характера**, в результате которой зона ЧС не выходит за пределы территории одного субъекта Российской Федерации, при этом количество пострадавших составляет свыше 50 человек, но не более 500 человек либо размер материального ущерба составляет свыше 5 млн. рублей, но не более 500 млн. рублей;

д) **ЧС межрегионального характера**, в результате которой зона ЧС затрагивает территорию двух и более субъектов Российской Федерации, при этом количество пострадавших составляет свыше 50 человек, но не более 500 человек либо размер материального ущерба составляет свыше 5 млн. рублей, но не более 500 млн. рублей;

е) **ЧС федерального характера**, в результате которой количество пострадавших составляет свыше 500 человек либо размер материального ущерба составляет свыше 500 млн. рублей.

Рекомендации по особенностям освещения в СМИ информации о случаях самоубийства

Пояснительная записка

В современном обществе средства массовой информации играют огромную роль, оказывая значительное влияние на отношения, убеждения и поведение людей. Публикации в СМИ о суицидах могут провоцировать подражающие самоубийства в соответствующей возрастной или социальной группе, часто называемые «эффектом заражения» или «синдромом Вертера» по аналогии с романом И. Гете «Страдания юного Вертера» (1774 г.), после публикации которого была зафиксирована волна самоубийств. В связи с этим, в ряде стран Европы роман был запрещен к изданию.

Начиная с 70-х годов XX-го века «эффект Вертера» систематически исследовался на примере влияния репортажей газет и телевидения, поведения героев ряда телесериалов на суицидальную активность населения. Во многих исследованиях, проведенных в США, Австрии, Германии, Венгрии, Австралии, Японии было четко показана статистически положительная корреляция между регулярностью и характером освещения определенных суицидальных актов и частотой их повторов в «целевых» группах населения.

Авторы исследований выявили ряд специфических характеристик журналистских репортажей, которые могут усиливать контагиозность суицидальных действий. Отмечено, что помещение репортажей о суициде на первые полосы изданий, использование крупного шрифта и указание на суицид в заголовке, дополнение репортажа фотографиями с места трагедии, регулярность освещения случаев конкретных суицидальных актов, романтизация суицида и представление его как «неожиданного акта совершенно здорового человека», придание событию сенсационного оттенка, подробное описание суицидов известных лиц усиливают вышеназванный эффект.

Всемирная организация здравоохранения выступает за взвешенное освещение проблем суицида в СМИ. «Самоубийство является одним из самых трагических путей ухода из жизни. У большинства людей, размышляющих о самоубийстве, отношение к нему является неоднозначным. Они не уверены в том, что действительно хотят умереть. Одним из многих факторов, которые могут подтолкнуть уязвимого человека к совершению самоубийства, нередко оказывается широкое освещение самоубийств в СМИ. Особенности освещения в СМИ случаев самоубийств могут оказать влияние на лиц с суицидальными наклонностями», - указывается в руководстве для специалистов средств массовой информации «Профилактика самоубийств», 2000.

Руководства по данной тематике для специалистов СМИ существуют во многих странах (США, Австралия, Австрия, Новая Зеландия, Канада, Германия, Япония, Швейцария). Исследования, проведенные в Австрии и Швейцарии, показали, что выполнение указанных рекомендаций может приводить к снижению количества суицидов в определенных подгруппах населения.

В то же время, благодаря своему влиянию, специалисты СМИ могут играть активную роль в распространении информации о преодолении кризисных ситуа-

ций, доступности психологической, психотерапевтической и психиатрической помощи, способствовать дестигматизации психических расстройств, тем самым предотвращая самоубийства.

Цель подготовки данных рекомендаций - снабдить специалистов СМИ надежными источниками информации по проблеме самоубийства, предложениями относительно способов освещения самоубийств в целом и конкретном случае, а также предупредить об ошибках, которых следует избегать в сообщениях о самоубийстве.

Рекомендации предназначены для специалистов традиционных видов СМИ (периодическая печать, телевидение, радиовещание) и специалистов Интернет-СМИ.

Практические рекомендации специалистам СМИ

1. Чего следует избегать в сообщении о самоубийстве:

1.1. Избегайте помещения репортажей о суициде на первой полосе издания.

1.2. Ограничивайте остроту подачи информации, ее объем. Сообщения о суициде должны быть, по возможности, краткими. Рекомендуется ограничивать информацию о происшествии общими данными, избегая подробностей о личности суицидента, его образе жизни и прочей информации, которая способствовала бы идентификации с ним, особенно, когда речь идет о подростковых и молодежных самоубийствах.

1.3. Избегайте излишней эмоциональности в репортажах о самоубийстве, а также шутового или пренебрежительного тона для обесценивания или унижения действий погибшего, а также оценочной позиции поведения погибшего и его поступка. Репортаж о суициде должен выполнять профилактическую и информационную функцию, но не морализаторскую и оценочную.

1.4. Не помещайте более одного новостного сообщения о самоубийстве в список новостей.

1.5. Не представляйте суицид как разумный способ решения проблем.

1.6. Не описывайте суицид как героический или романтический поступок, не приводите конкретных примеров действий известных людей, которые совершили самоубийство.

1.7. Избегайте использования изображения (фотографии) жертвы, его (ее) близких и места суицидального акта, для того чтобы избежать чрезмерной идентификации.

1.8. Избегайте детального описания способа, места суицидальных действий, а также использованного средства совершения самоубийства и особенностей его приобретения.

1.9. Избегайте сообщать о самоубийстве, как о необъяснимом (непостижимом) поступке, поиске виновных в случившемся. Тщательное расследование обычно показывает, что, в большинстве случаев, причиной суицида является множество факторов, а не действия конкретного человека.

2. Как следует сообщать о факте самоубийства:

2.1. Предоставляйте сбалансированную картину жизни умершего, описывая проблемы наряду с успехами и победами.

2.2. Подчеркивайте, что суицид является следствием комплекса психологических и социальных проблем, психических расстройств (чаще всего 3 депрессии), злоупотребления алкоголем, наркотиками, многие из которых поддаются лечению.

2.3. Предоставляйте информацию о местных ресурсах социальной, психологической, психотерапевтической и психиатрической помощи, в том числе телефоны психологической помощи («телефоны доверия»).

2.4. Предоставляйте информацию о распространенности и признаках, предупреждающих о самоубийстве.

2.5. Публикуйте истории о том, как индивиду удалось справиться с трудностями, избежав суицидальных действий, в том числе благодаря своевременной психологической и социальной поддержке и лечению.

3. Рекомендации к языку, стилистике и терминологии сообщений о самоубийстве:

3.1. Избегайте использования слов «суицид» и «самоубийство» в заголовках статей и репортажей. Информация о суицидальном акте может быть упомянута в тексте статьи.

3.2. Не рекомендуется делать суицид основной темой статьи о конкретном человеке.

3.3. Избегайте терминов «суицидент», «самоубийца» и «совершивший самоубийство». Вместо указанных терминов рекомендуется применять оборот «умерший вследствие самоубийства».

3.4. Не рекомендуется использовать выражения «успешно завершил акт», «не удалось завершить», «не удавшаяся попытка суицида (самоубийства)» и пр. Более предпочтительными являются термины «смерть в результате самоубийства» и «попытка самоубийства, не закончившаяся смертью».

3.5. Избегайте в описании распространенности суицидов термина «эпидемия» и определения «эпидемический». Предпочтительно говорить об «изменении», «увеличении» или «уменьшении» смертности от самоубийств.

Заключение

Предупреждение самоубийств представляет собой весьма непростую, но выполнимую комплексную задачу, решение которой возможно при взаимодействии различных структур общества (государственные органы, социальный сектор, учреждения образования, охраны правопорядка, здравоохранения, религиозные организации, СМИ). Важное значение имеет характер освещения СМИ проблемы суицида и конкретных случаев суицидальных актов. Специалисты СМИ могут и должны внести свой вклад в осознание обществом проблемы самоубийств и формирование реалистичных, не искаженных предрассудками представлений о самоубийстве, а также способствовать распространению образовательной информации о депрессии, признаках суицидального риска, способах психологической помощи и лечения психических расстройств, предоставляя информацию о местных ресурсах социальной, психологической, психотерапевтической и психиатрической помощи. Следование рекомендациям в подаче материала о суицидах поможет минимизировать вред, не приводя к отказу от освещения проблемы самоубийств в целом.